

Strategický rozvojový plán

Třebovice

2021-2030





Objednatel:

Obec Třebovice

Kód obce: 581071

IČO: 00279650

Sídlo: Obecní úřad Třebovice
Třebovice 238
561 24 Třebovice u Lanškrouna

Zastoupení: Libor Gremlica, starosta

Kontakt: 465 394 419

Email: ou.trebovice@tiscali.cz

Zpracovatel:

Úplný název: Solutionist s.r.o.

IČO: 08104468

Sídlo: Chaloupky 20, Zadní Kopanina, 155 00 Praha

Zastoupení: Ing. Miroslav Kölbl

Kontakt: Tel: +420 604 920 254

Email: miroslav.kolbl@solutionist.cz



Preambule:

Strategický plán rozvoje obce Třebovice je strategickým rozvojovým dokumentem obce, který představuje plán rozvoje obce do roku 2030.

Dokument bude sloužit jako podklad pro činnost samosprávy obce Třebovice v souladu se Strategií rozvoje Pardubického kraje a také jako dokument pro konkrétní rozvojové aktivity a projekty, které se v obci připravují.

Strategický dokument představuje společně s územními plány a s rozpočtovými výhledy základní koncepční dokument obce Třebovice.

Dokument definuje potřeby, rozvojové varianty obce, vize, plány a možnosti financování těchto plánů a aktivit v dalším období čerpání finančních prostředků ze strukturálních fondů.

Dokument obsahuje statistické šetření, které bylo provedeno průzkumem (dotazníky) mezi občany obce. Je zřejmé, že potřeby našich občanů, kteří v obci Třebovice žijí, nás zajímají. Dále byla provedena statistická šetření z dostupných zdrojů (Český statistický úřad apod.), na jejichž základě byly zanalyzovány kritické oblasti, které je nutné v obci řešit. V další části dokumentu jsou pak navrženy prioritní oblasti rozvoje s ohledem na splnění globálního cíle tohoto plánu.

Libor Gremlica, starosta



Obsah

1. METODIKA	6
2. ZÁKLADNÍ INFORMACE	7
2.1. ÚVOD	7
2.2. VYMEZENÉ ÚZEMÍ	8
2.2.1. Územní a administrativní členění	8
2.2.2. Partnerství a spolupráce	26
2.3. GEOGRAFICKÁ A DEMOGRAFICKÁ CHARAKTERISTIKA	30
2.3.1. Geografické a přírodní podmínky	30
2.3.2. Demografická charakteristika	33
2.3.3. Vzdelanostní struktura	35
2.4. EKONOMICKÝ POTENCIÁL	35
2.4.1. Ekonomická aktivita podnikatelských subjektů	35
2.4.2. Ekonomická aktivita obyvatel	38
2.4.3. Nezaměstnanost a zaměstnanost obyvatel obce	39
2.5. ZEMĚDĚLSTVÍ	40
2.6. DOPRAVNÍ A TECHNICKÁ INFRASTRUKTURA	41
2.6.1. Dopravní infrastruktura	41
2.6.2. Technická infrastruktura	45
2.6.3. Bydlení	47
2.6.4. Školství	48
2.6.5. Zdravotnictví a sociální péče	49
2.6.6. Občanská vybavenost	49
2.6.7. Informovanost, komunikace a prezentace obce	50
2.7. VOLNÝ ČAS V OBCI	50
2.8. CESTOVNÍ RUCH	52
2.8.1. Turistické cíle a památky v obci a v okolí obce	58
2.9. ŽIVOTNÍ PROSTŘEDÍ V OBCI	66
3. STATISTICKÁ ŠETŘENÍ	70
3.1. ZAMĚŘENÍ, ORGANIZACE A METODA PRŮZKUMU	70
3.2. VÝSLEDKY PRŮZKUMU	70
3.2.1. Priority rozvoje obce dle občanů	70
3.2.2. Vybrané textové připomínky respondentů	78
3.2.3. Shrnutí průzkumu	79
4. ROZVOJOVÝ PLÁN OBCE	80



4.1.	SWOT ANALÝZA	81
4.2.	CÍLE A PRIORITY	82
1.2	VÝSTAVBA, OPRAVA A REKONSTRUKCE OBECNÍCH BYTŮ	83
5.	MONITOROVACÍ UKAZATELE.....	91
6.	IMPLEMENTACE STRATEGICKÉHO ROZVOJOVÉHO PLÁNU	91
6.1.	VZOR PROJEKTOVÉHO LISTU	94
6.1.1.	<i>Projektový list.....</i>	<i>94</i>
7.	NÁVRH NA FINANCOVÁNÍ	95
7.1.	FINANCOVÁNÍ A SCHOPNOST REALIZOVAT ROZVOJOVÉ PROJEKTY.....	95
7.2.	ZÁKLADNÍ MOŽNOSTI PODPOR	96
7.2.1.	<i>Programy pro programové období 2021-2027.....</i>	<i>96</i>
7.2.2.	<i>Národní operační programy</i>	<i>96</i>
7.2.3.	<i>Programy přeshraniční spolupráce.....</i>	<i>97</i>
7.2.4.	<i>Programy nadnárodní a meziregionální spolupráce</i>	<i>97</i>
7.3.	DOPLŇKOVÉ MOŽNOSTI.....	98
8.	DATABÁZE PROJEKTŮ.....	99
	SEZNAM MAP	100
	SEZNAM OBRÁZKŮ	100
	SEZNAM TABULEK	101
	SEZNAM GRAFŮ	101
	POUŽITÉ ZDROJE DAT	102



1. METODIKA

Dokument byl zpracován dle **Metodiky tvorby lokálních rozvojových strategií**, která je v souladu s regionální politikou ČR a vychází také z regionální politiky Evropské unie.

Při zpracování Strategického plánu obce Třebovice (dále jen SRP) byl kladen důraz na soulad s těmito dokumenty:

1. národní úroveň

- Strategie regionálního rozvoje ČR 2021+
- Návrh Dohody o partnerství a programových dokumentů OP 2021-2027
- Národní strategický plán Leader 2014+
- Národní koncepce realizace politiky soudržnosti v ČR po roce 2020

2. regionální úroveň

- Program rozvoje Pardubického kraje
- Strategie rozvoje Pardubického kraje 2021 - 2027
- Regionální inovační strategie Pardubického kraje
- Marketingová strategie pro podporu inovací, vědy a výzkumu v Pardubickém kraji
- Strategie cestovního ruchu Pardubického kraje
- Plán rozvoje sportu v Pardubickém kraji 2018 - 2025

3. místní úroveň

- Strategie rozvoje Regionu Orlicko – Třebovska na léta 2016 - 2023
- Strategie MAS Orlicko z.s.

Dokumenty v dané úrovni jsou vzájemně provázány a hodnotí východiska, specifika a cíle dané oblasti rozvoje.



2. ZÁKLADNÍ INFORMACE

2.1. Úvod

Geograficky se jedná o velmi malé území, které je jako celek z hlediska sledování mimo rozlišovací úroveň záběru statistické služby (ČSÚ, i jiných šetření). Analýzy proto vycházejí z následujících dostupných informačních zdrojů:

- ze statistických údajů ČSÚ;
- z údajů ÚP;
- z údajů analýzy města Česká Třebová;
- z údajů analýzy města Ústí nad Orlicí;
- z údajů analýzy Pardubického kraje;
- z údajů MAS Orlicko z.s.;
- z údajů dobrovolného svazku obcí Regionu Orlicko Třebovska;
- z údajů obce Třebovice.

Základní funkcí analýzy je poskytnout relevantní údaje potřebné k rozhodování. Dokument by měl identifikovat silné a slabé stránky analyzovaného území ve vybraných klíčových oblastech, a na základě této znalosti by měly být představiteli odpovědnými za rozvoj daného území identifikovány směry dalšího rozvoje. SRP musí přinést argumenty pro navrhovaná opatření v podobě identifikace potenciálu pro rozvoj nebo naopak ohrožení daného území.

Předkládaná analýza nese zásady komplexně zpracovávané analýzy, ale zaměřuje se jen na oblasti identifikovaného zájmu.

Zkoumaná obec Třebovice může mít vzhledem ke své rozloze a významu v zásadě dvě rozvojové tendence odvozené od schopnosti vlastního financování:

- rozvoj zcela nezávislý na okolí podmíněný silným potenciálem a vlastními zdroji finančních prostředků nebo alespoň jinými zdroji, které potřebné finanční prostředky použitelné na rozvoj dokáží generovat,
- rozvoj v souladu (a do značné míry podmíněně) s rozvojem okolních územních celků, nebo nadřazených územních celků z důvodu nutnosti financovat zamýšlený rozvoj z jiných než vlastních zdrojů.

Těmito jinými územními celky mohou v tomto případě být:

- město Ústí nad Orlicí;
- město Česká Třebová;



- obce na území MAS Orlicko, z.s.;
- Pardubický kraj.

Na základě primárního zkoumání se jeví reálná druhá varianta, tedy rozvoj ve vzájemném souladu, součinnosti a partnerství s ostatními subjekty veřejné nebo samosprávné sféry. Bylo by nanejvýš vhodné sladit rozvojovou činnost obce s rozvojovými trendy okolních větších měst a dalších větších celků a zároveň pro své rozvojové vize získat aktivní podporu občanů, neziskových nebo zájmových organizací, ale především podnikatelů z mikroregionu, území místní akční skupiny, případně i z okolí.

2.2. Vymezené území

2.2.1. Územní a administrativní členění

Pardubický kraj

Pardubický kraj se nachází ve východní části Čech, zahrnuje však i severozápadní okraj historického území Moravy. Polohu kraje dále určují sousedící kraje – Středočeský, Královéhradecký, Olomoucký, Jihomoravský a Vysočina. Spolu s krajem Královéhradeckým a Libereckým tvoří region soudržnosti Severovýchod (tzv. NUTS 2). Část severovýchodní hranice kraje je zároveň i státní česko-polskou hranicí, odtud je kraj ohraničen jižní částí Orlických hor a nejzápadnějšími svahy Hrubého Jeseníku. Jih a jihovýchod je lemován vrchovinnými oblastmi Žďárských vrchů a Železných hor, střed a západ kraje je tvořen úrodnou Polabskou nížinou. Orlické hory, Žďárské vrchy a Železné hory přitom patří k chráněným krajinným oblastem kraje.

Svou rozlohou 4 519 km² (5,7 % rozlohy ČR) je Pardubický kraj pátým nejmenším krajem ČR. Z celkové výměry kraje připadá 59,7 % na zemědělskou půdu, přitom orná půda tvoří 42,8 %. Lesní pozemky pokrývají 29,8 % rozlohy kraje. Nejvyšším bodem kraje je Králický Sněžník (1 424 m n. m.), který je součástí stejnojmenného třetího nejvyššího pohoří České republiky. Centrální a vrcholová část pohoří Králického Sněžníku se zbytky původní vegetace a vrchovištním rašeliništěm byla vyhlášena národní přírodní rezervací. Nejnížší bod kraje se nachází na hladině Labe u Kojic, při západní hranici kraje (201 m n. m.).

Pardubický kraj se vyznačuje rozmanitostí přírodních podmínek; rovnoměrné není osídlení ani rozmístění průmyslové a zemědělské výroby, a proto je rozdílná i kvalita životního prostředí. Mezi území nejméně postižená antropogenní činností patří oblast podhůří a vrchovin (bez větších sídel) ve střední a severní části okresu Ústí nad Orlicí a v jižní části okresu Chrudim. Nejintenzivněji je životní prostředí poškozené v územích s koncentrovaným průmyslem,



osídlením a dopravními uzly. V Pardubické aglomeraci je stupeň poškození životního prostředí zejména chemickým průmyslem a energetikou jeden z největších v rámci ČR (Paramo, Synthesia, elektrárny Opatovice a Chvaletice).

Z vodohospodářského hlediska je Pardubický kraj mimořádně významnou oblastí s přebytky vodních zdrojů nadregionálního významu, a to jak vod podzemních, tak odběrů vody povrchové z vodních toků. Je pramennou oblastí toků bez přísunu znečištění z cizích povodí. Na středních a horních tocích je nižší znečištění toků z odpadních vod, s výjimkou Chrudimky mezi Chrudimí a Pardubicemi a horního toku Svitavy. Ke třem největším vodním plochám kraje patří Sečská přehrada (na Chrudimce), dále Bohdanečský rybník (na Opatovickém kanále) a přehrada Pastviny (na Divoké Orlici). Část území je pokryta velkoplošnou ochranou, tj. pásmy ochrany vod, chráněnými oblastmi přirozené akumulace vod (CHOPAV). Zásoby podzemních vod jsou vázány zejména na Ústeckou a Vysokomýtskou synklinálu české křídové pánve (okres Ústí nad Orlicí a Svitavy) a na kvartérní sedimenty Labe (okres Pardubice).

Pardubický kraj je složený ze čtyř okresů – Chrudim, Pardubice, Svitavy a Ústí nad Orlicí – měl k 31. 12. 2019 celkem 451 obcí (6. nejvyšší počet obcí mezi 14 kraji ČR) s 3. nejmenší průměrnou rozlohou katastru obce 10,0 km² a 3. nejnižším průměrným počtem 1 159 obyvatel na 1 obec. V obcích s méně než 500 obyvateli žije 13,4 % obyvatelstva kraje. Podíl obyvatel v obcích od 500 do 1 999 obyvatel nyní činí 24,9 %. V obcích od 2 000 do 9 999 obyvatel je podíl obyvatel v kraji 26,5 %. Podíl obyvatel v obcích nad 10 000 obyvatel se v posledních letech snížil, ke konci roku 2019 činil 35,2 %. Krajskou metropoli Pardubice obývá 17,5 % obyvatel kraje. V kraji je celkem 38 měst, ve kterých žije 61,5 % obyvatel kraje. Třemi největšími městy Pardubického kraje jsou Pardubice, Chrudim a Svitavy.

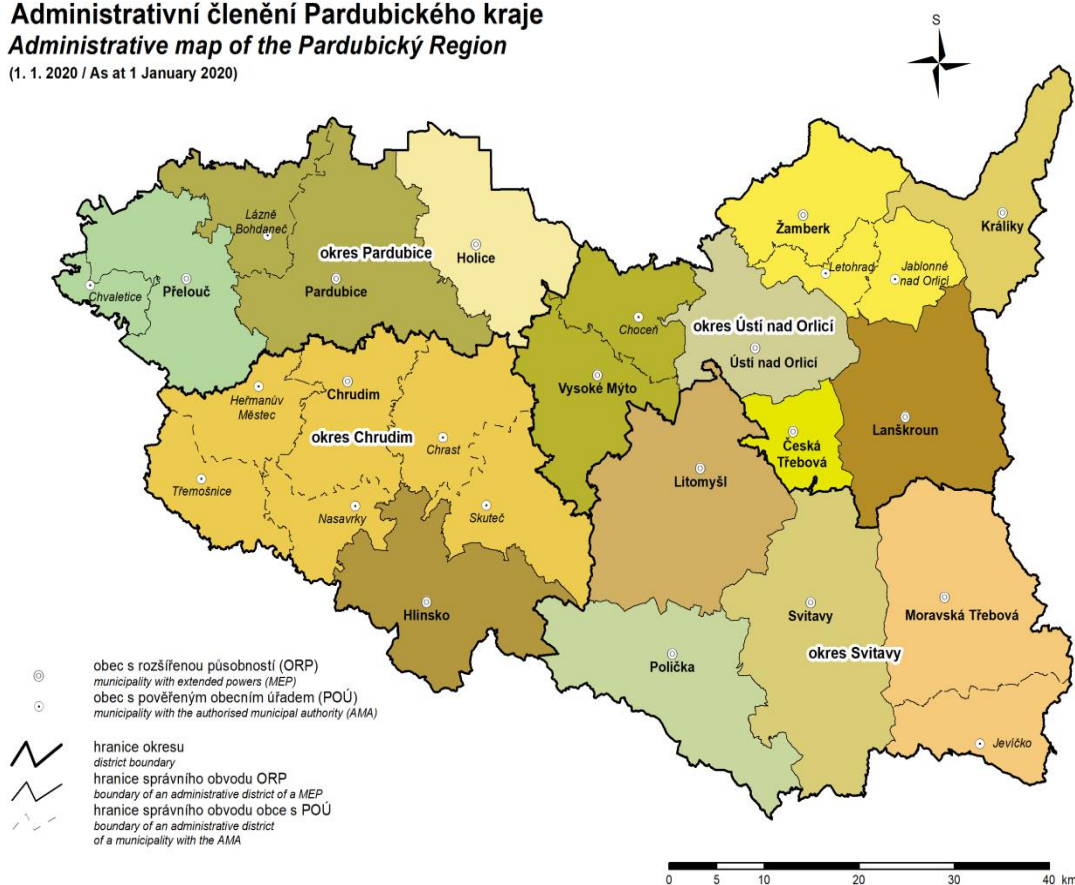
V Pardubickém kraji bylo k 1. 1. 2003 zřízeno 15 správních obvodů obcí s rozšířenou působností a 26 správních obvodů obcí s pověřeným úřadem. Pověřené obecní úřady spravují obce v území, které je skladebné do okresů i do správních obvodů obcí s rozšířenou působností.



Administrativní členění Pardubického kraje

Administrative map of the Pardubický Region

(1. 1. 2020 / As at 1 January 2020)



Mapa č. 1 Administrativní členění Pardubického kraje

K 31. 12. 2019 v kraji žilo 522 662 obyvatel, což představuje 4,9 % celkového počtu obyvatel ČR. Nejlidnatějším okresem Pardubického kraje je okres Pardubice, následují okresy Ústí nad Orlicí, Chrudim a Svitavy.

Podíl nezaměstnaných osob (podíl dosažitelných uchazečů o zaměstnání ve věku 15 – 64 let na obyvatelstvu stejného věku) ke konci roku 2019 činil v kraji 2,20 % (2. nejnižší mezi kraji ČR) a byl o 0,01 procentního bodu vyšší než v roce 2018. Nejvyšší nezaměstnanost v kraji je přitom v okrese Svitavy (2,67 %). Počet uchazečů o zaměstnání – 7 930 osob představoval 3,7 % nezaměstnaných ČR. Dosažitelných uchazečů bylo k 31. 12. 2019 v kraji 7 317. Podíl osob ve věku do 25 let na počtu registrovaných uchazečů o zaměstnání v kraji představuje 13,4 %. Méně než polovinu (49,1 %) z počtu nezaměstnaných tvoří ženy; podíl osob se zdravotním postižením na celkovém počtu nezaměstnaných činí 17,4 %. Z hlediska vzdělání bylo nejvíce uchazečů o zaměstnání vyučených (38,2 %) a osob se základním vzděláním (21,9 %). Na každá tři pracovní místa v evidenci úřadu práce připadal v kraji v průměru jeden zájemce o práci, u pracovních pozic pro osoby se zdravotním postižením připadali na jedno pracovní místo téměř čtyři uchazeči o zaměstnání.



V Pardubickém kraji činil v roce 2019 hrubý domácí produkt (HDP) na 1 obyvatele 78,4 % průměru ČR (o 1,8 procentního bodu méně, než činil údaj za rok 2018). Na tvorbu HDP působí v kraji rozhodující měrou služby, které představují 53,6 % hrubé přidané hodnoty (HPH) kraje. Stěžejní je i průmysl, jehož podíl na HPH kraje v roce 2019 dosáhl 36,5 %. Stavebnictví se na HPH podílelo 6,3 %.

Príslibem pro další rozvoj Pardubického kraje je jeho výhodná poloha z hlediska dopravního spojení. Územím kraje prochází 540 km železničních tratí, přičemž k nejvýznamnějším železničním uzlům patří města Pardubice a Česká Třebová, která tvoří součást mezinárodní železniční magistrály Berlín – Praha – Brno – Vídeň. Na hlavní koridor jsou v Pardubicích napojeny celostátně významné trati ve směru na Liberec a přes Chrudim a Hlinsko na Havlíčkův Brod. Současná silniční síť měří 3 577 km, silnice I. třídy mají délku 459 km a silnice II. třídy 913 km. Nejvýznamnější tranzitní proud prochází územím kraje po silnici č. I/35 ve směru jihovýchod – severozápad; přes Moravskou Třebovou, Svitavy, Litomyšl, Vysoké Mýto a Holice míří ke Hradci Králové. Důležitá je také silnice č. I/37, směřující od severu přes Pardubice a Chrudim, ke Ždírci nad Doubravou. V Chrudimi se kříží se silnicí č. I/17 ve směru Čáslav – Heřmanův Městec – Hrochův Týnec – Zámorsk. Délka dálnice D11 na území kraje činí 9,2 km a 4,2 km dálnice II. třídy D35. V letecké dopravě hraje rozhodující úlohu mezinárodní letiště v Pardubicích s vojenským a civilním provozem. K říční dopravě slouží v kraji pouze krátký splavný úsek řeky Labe do Chvaletic, splavnění Labe až do krajského města bylo zatím odloženo. K zajímavým turistickým sezónním atrakcím patří říční osobní doprava na trase Kunětické – Pardubice – Srnojedy.

V oblasti vzdělávání bylo v roce 2019 v Pardubickém kraji celkem 319 mateřských škol. V jejich 792 třídách bylo zapsáno 18 391 dětí. V kraji dále působí 250 základních škol s 47 028 žáky, 20 gymnázií s 5 981 studenty, 61 středních škol (včetně středních odborných učilišť) poskytujících odborné vzdělání 14 704 žákům denního studia (bez nástavbového studia) a 7 vyšších odborných škol se 448 studenty denního studia. Vysoké školství zastupuje v Pardubickém kraji Univerzita Pardubice se sedmi fakultami; počet studentů ve školním roce 2009/2010 překročil deset tisíc, v roce 2012 se růst počtu studentů zastavil a v roce 2018 poklesl pod 7 tisíc.

V oblasti zdravotnictví působilo v roce 2019 na území Pardubického kraje 8 nemocnic s 2 502 lůžky, 7 odborných léčebných ústavů s 1 275 lůžky, z toho 2 léčebny pro dlouhodobě nemocné s 205 lůžky, dále 136 lékáren včetně odloučených oddělení výdeje léčiv. Vedle těchto zdravotnických zařízení je v Pardubickém kraji 957 samostatných ordinací lékařů (praktických



i odborných) a řada dalších zdravotnických zařízení (pracoviště vedená nelékařem, samostatné laboratoře atd.). V roce 2019 činil přepočtený počet lékařů v kraji 2 139, na 1 lékaře připadalo 244 obyvatel.

Pardubický kraj má mnohé předpoklady pro rozvoj cestovního ruchu. Má pestrou přírodu rovinného i horského charakteru, příznivé klima a množství příležitostí ke koupání, provozování vodních sportů, pro pěší turistiku, cykloturistiku a zimní sporty. K turisticky atraktivním oblastem patří zejména severní a východní část okresu Ústí nad Orlicí – podhůří Orlických hor, zejména areály Buková hora a Dolní Morava. Rovněž v chrudimském okrese, zejména v jeho jižní a jihozápadní části, je řada turistických center. K nejnavštěvovanějším patří okolí Sečské přehrady, oblasti u Horního Bradla, Bojanova či Křižanovic ležící v Železných horách. Na pomezí orlickoústeckého a svitavského okresu jsou oblíbeným turistickým cílem Touloucovy maštale (soustava pískovcových skal a úzkých údolí). V roce 2019 měl Pardubický kraj celkem 351 hromadných ubytovacích zařízení s 19 583 lůžky, v zařízeních pobývalo 481 tisíc hostů s průměrným počtem přenocování 2,8. Počet hromadných ubytovacích zařízení, lůžek v nich i počet hostů v Pardubickém kraji patří dlouhodobě v mezikrajském srovnání k nejnižším.



Kulturní zařízení a aktivity kraje se soustřeďují převážně do měst. Mezi nejvýznamnější lze v okrese Chrudim zařadit Muzeum loutkářských kultur a Muzeum barokních soch v Chrudimi, Státní zámek Slatiňany s jeho hipologickými sbírkami, skanzen – Soubor lidových staveb Vysočina na Veselém Kopci a v přilehlých lokalitách Hlinecka. V okrese Pardubice návštěvníky zejména přiláká pardubický zámek s expozicemi Východočeského muzea a Východočeské galerie. Dále pozdně gotický hrad na Kunětické hoře, barokní zámek v Cholticích a Africké muzeum v Holicích věnované zdejšímu rodákovi – cestovateli dr. Emilu Holubovi. Mnoho návštěvníků zavítá každoročně i do Národního hřebčína v Kladrubech nad Labem, který prošel v letech 2014 a 2015 nákladnou rekonstrukcí za přispění fondů EU. K turisticky atraktivním místům okresu Svitavy patří hrad Svojanov či zámecký areál v Litomyšli zařazený v roce 1999 na Seznam světového kulturního dědictví UNESCO. Jeho atraktivitu zvýšila revitalizace celého zámeckého návrší včetně chrámu Nalezení sv. Kříže a Regionálního muzea (jeho revitalizace obsadila 1. místo v soutěži muzeí Gloria musaealis 2014 jako „muzejní počín roku“). Z okresu Ústí nad Orlicí jsou známé zříceniny hradů Lanšperk, Litice, Žampach; v Letohradě turisty zaujme Muzeum řemesel, zámek a nově zrekonstruovaná tvrz Orlice. Na Vysokomýtsku se stává turistickou dominantou rekonstruovaný areál zámku v Nových Hradech. Od roku 2014 působí ve Vysokém Mýtě Muzeum českého karosářství. Hudba je v Pardubickém kraji převážně spojována s pardubickou Komorní filharmonií, svoji tradici má



operní festival Smetanova Litomyšl i hudební festivaly v Poličce (rodišti skladatele Bohuslava Martinů). Z divadelních scén je nejznámější Východočeské divadlo v Pardubicích, které mimo jiné od roku 2001 pořádá Festival smíchu – přehlídku komedií v podání divadel z celé republiky. Již od roku 1995 se v Přelouči uděluje „Cena Františka Filipovského“ za dabing.

Z oblasti sportu je nejznámější areál pardubického závodiště, místo konání Velké pardubické steeplechase. Milovníci vůně benzínu a silných strojů si zase vybaví tradiční motocyklové závody o „Zlatou přilbu České republiky“. I v mnoha dalších sportovních odvětvích hraje Pardubický kraj prim. Pardubický hokejový klub je od roku 1950 tradičním účastníkem české (dříve československé) nejvyšší hokejové soutěže, získal šest titulů mistra ligy a vychoval pro světový hokej hned několik velkých hokejových talentů. Basketbalové týmy Pardubic a Svitav se umísťují na předních místech Národní basketbalové ligy. A na zdejší tenisové kurty vzpomínají skoro všechny naše hvězdy bílého sportu, neboť tenisová „Pardubická juniorka“ otvírá mladým talentům brány do světa vrcholového sportu.



Pardubický kraj	
 znak kraje	 vlajka kraje
Sídlo:	Pardubice
Zeměpisné souřadnice:	49°54' s. š., 16°12' v. d.
Hejtman:	Martin Netolický (ČSSD)
Rozloha:	4 519,20 km ²
Počet obyvatel:	522 662 (2020)
Hustota zalidnění:	114 obyvatel/km ²
Nejvyšší bod:	Králický Sněžník (1423 m)
Historické země	Čechy Morava
Počet okresů:	4
Počet správních obvodů obcí s rozšířenou působností:	15
Počet správních obvodů obcí s pověřeným úřadem:	26
ISO 3166-2:	CZ-53
CZ-NUTS:	CZ053
RZ:	E

Tabulka č. 1 Základní informace o Pardubickém kraji

Okres Ústí nad Orlicí

Okres Ústí nad Orlicí vznikl jako správní celek v dnešní podobě v roce 1960 sloučením bývalých okresů Lanškroun a Ústí nad Orlicí, převážné části okresů Vysoké Mýto a Žamberk, menší části okresu Litomyšl a několika obcí za historickou hranicí Moravy z okresu Zábřeh (Cotkytle, Červená Voda, Krasíkov, Strážná, Tatenice a část Bílé Vody včetně Moravského Karlova). Svoji rozlohou 1 267 km² je po okrese Svitavy druhým největším okresem v kraji, na jeho rozloze se podílí 28 %. Hustota zalidnění 109 obyvatel na km² je v kraji druhá nejvyšší po okrese Pardubice. Okres tvoří severovýchodní výběžek Pardubického kraje a je jediným příhraničním okresem v kraji. Kromě krátké hranice s Polskou republikou na severovýchodě



(30 km) hraničí na východě s Olomouckým krajem, na jihu a západě postupně s okresy Pardubického kraje, přitom nejdelší hranici má s okresem Svitavy. Na severozápadě sousedí s Královéhradeckým krajem. Silniční dopravě slouží hraniční přechod Dolní Lipka, železniční dopravě hraniční přechod Lichkov.

Okres je značně členitý – od rovin na západě po horský reliéf na severovýchodě. Území okresu leží v nadmořské výšce od 244 m (místo, na kterém opouští řeka Loučná území okresu) po 1 424 m (Králický Sněžník, nejvyšší místo Pardubického kraje). Do severozápadní části okresu zasahuje výběžek Orlické tabule. Jihozápadní a střední část náleží ke Svitavské pahorkatině. Východní část okresu tvoří Podorlická pahorkatina táhnoucí se od Žamberka přes Letohrad až po Lanškroun. Do východní části okresu zasahují Orlické hory (Suchý vrch 995 m a Buková hora 958 m), severovýchodní výběžek okresu je převážně tvořen masivem Králického Sněžníku. Na jihovýchodě zasahuje do území okresu malou částí Zábřežská vrchovina. Pestrost geologického podloží ovlivnila i rozložení různých typů půd od lehkých písčitých na Vysokomýtsku přes středně těžké na Orlickoústecku po těžké na Českotřebovsku.

Hydrologické poměry jsou ovlivněny polohou okresu na hlavním evropském rozvodí. Větší část okresu leží v povodí Labe, menší východní část v povodí Moravy. Hlavním tokem v okrese je Tichá Orlice, na severu Divoká Orlice, na jihu Třebovka a na východě Moravská Sázava. Největší vodní plochou je Pastvinská přehradní nádrž s rozlohou 110 ha. Vydátne zdroje podzemních vod zejména v oblasti Vysokomýtské synklinály umožňují zásobovat vodou i uživatele mimo okres.

Klimatické poměry jsou v jednotlivých částech okresu odlišné. Podnebí okresu se výrazně mění s nadmořskou výškou. Oblast Vysokomýtska (západ) je nejteplejší a nejsušší. Oblast Lanškrounska (východ) je chladnější a vlhčí. Nejchladnější a nejvlhčí klima má v rámci Pardubického kraje Králicko a výše položená část Žamberska.

Z celkové rozlohy okresu tvoří zemědělská půda 745,6 km², z toho orná 452,8 km², trvalé travní porosty 255,0 km² a vodní plochy 14,1 km². Na lesní půdu připadá 31,8 % rozlohy okresu.



ADMINISTRATIVNÍ ROZDĚLENÍ OKRESU ÚSTÍ NAD ORLICÍ - STAV K 1.1.2016

Průměrný počet obyvatel obce = 1 202

Průměrná rozloha obce (ha) = 1 102

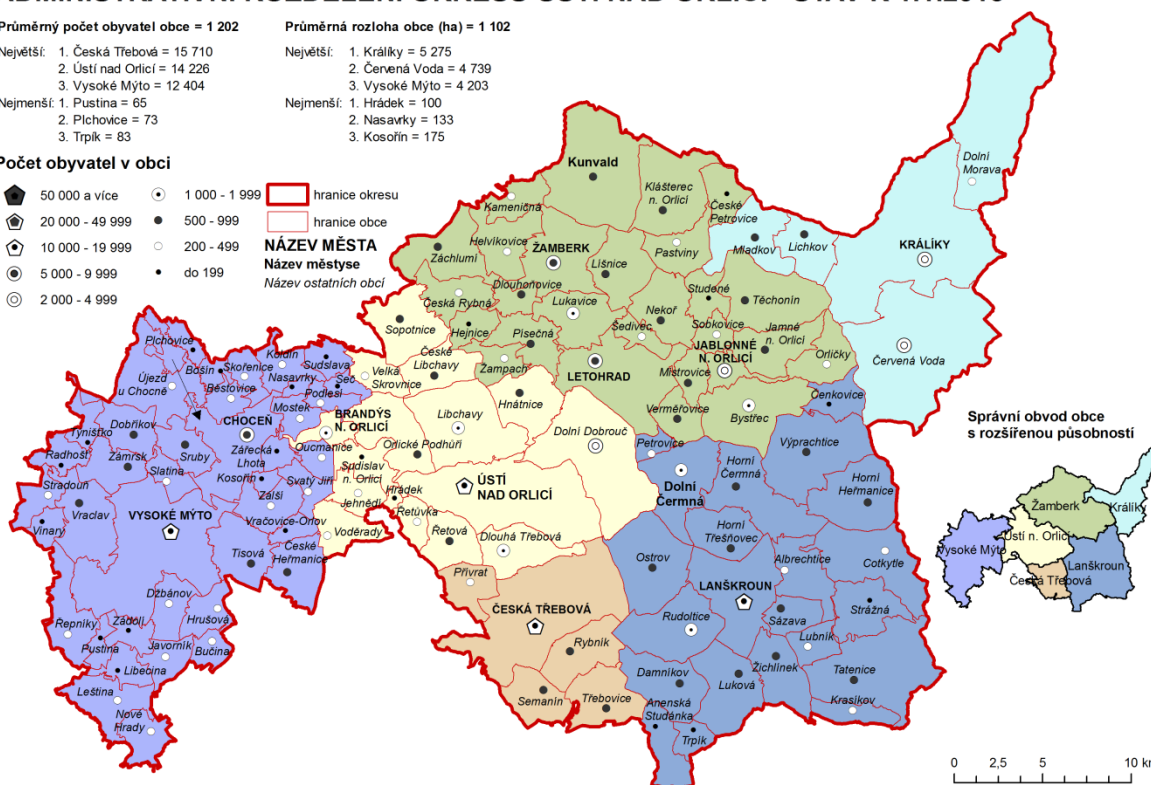
Největší: 1. Česká Třebová = 15 710
2. Ústí nad Orlicí = 14 226
3. Vysoké Mýto = 12 404

Největší: 1. Králíky = 5 275
2. Červená Voda = 4 739
3. Vysoké Mýto = 4 203

Nejmenší: 1. Pustina = 65
2. Plchovice = 73
3. Trpík = 83

Nejmenší: 1. Hrádek = 100
2. Nasavky = 133
3. Kosořín = 175

Počet obyvatel v obci



Mapa č. 2 Administrativní rozdělení okresu Ústí nad Orlicí

Od posledních změn administrativních hranic okresů k 1. lednu 2007 je orlickoústecký okres rozdělen na 115 obcí, z toho 10 měst a čtyři městyse (České Heřmanice, Dolní Čermná, Kunvald a od října 2018 byla stanovena městysem také obec Mladkov). K 31. 12. 2019 měl okres Ústí nad Orlicí 138 275 obyvatel (26 % z celkového počtu obyvatel kraje), téměř 60 % obyvatel okresu žije ve městech. Po několika letech, kdy se počet obyvatel v okrese snižoval, byl během let 2018 a 2019 zaznamenán populační přírůstek, a to především díky stěhováním.

Zemědělství se vzhledem k vyššímu zastoupení méně příznivých podmínek zaměřuje na chov skotu a s tím v rostlinné výrobě související produkcí krmiv (pícniny na orné půdě, louky a pastviny). Okres Ústí nad Orlicí má po okrese Pardubice nejrozsáhlejší průmyslovou základnu. Průmysl není v okrese orientován jednostranně, struktura oborů je poměrně pestrá. Největší objem produkce připadal v předchozích letech na elektrotechniku, textilní průmysl, výrobu strojů a zařízení. V poslední době však význam textilu poklesl, naproti tomu stále roste podíl výroby dopravních prostředků (autobusů).

Z hlediska dopravní infrastruktury je v okrese rozvinutá především železniční síť. Hlavní trati jsou elektrifikované, v roce 2008 byla dokončena elektrifikace trati Letohrad – Lichkov. V roce



2015 proběhla přestavba nádraží v Ústí nad Orlicí. Nejvýznamnějším dopravním uzlem je Česká Třebová.

Koncem roku 2019 hledalo v okrese práci 1,8 % obyvatelstva ve věku 15 až 64 let, což představuje nejnižší podíl mezi okresy v kraji. Uvnitř okresu jsou však v podílu nezaměstnaných osob rozdíly (od 1,3 % na Žambersku a Orlickoústecku po 2,6 % ve správním obvodu Králíky). Správní obvody Česká Třebová a Králíky patří v období 2014 - 2020 mezi regiony se soustředěnou podporou státu (kategorie hospodářsky slabých regionů). K největším investicím patří v okrese výstavba průmyslových závodů v České Třebové, v Lanškrouně, v Ústí nad Orlicí, v Zámrsku a rekonstrukce závodu ve Vysokém Mýtě. K významným stavebním akcím v okrese lze též zařadit stavbu dopravního terminálu v České Třebové, popř. rekonstrukci čistíren odpadních vod. V roce 2019 započala výstavba pavilonu Centrálního urgentního příjmu Orlickoústecké nemocnice. K poklesu nezaměstnanosti na Králicku přispívají investice v oblasti cestovního ruchu.

V oblasti bytové výstavby se města zaměřila na rekonstrukce panelových domů a budování technické infrastruktury pro výstavbu rodinných domů. Výstavba komunálních bytů byla orientována především na menší sociální byty, které mají zlepšit podmínky bydlení mladým rodinám. Nejintenzivnější bytová výstavba po roce 2000 probíhala na Lanškrounsku. Tato skutečnost bezprostředně souvisí s tím, že se ve městě Lanškrouně dynamicky rozvíjí řada firem. V posledních letech se zvýšila intenzita bytové výstavby především na Králicku.

Ke zlepšení životního prostředí ve městech přispěly úpravy jejich center (např. park za kostelem Nanebevzetí Panny Marie v Ústí nad Orlicí). Odborníci ocenili především rekonstrukci náměstí Přemysla Otakara II. ve Vysokém Mýtě. V zájmu snížení povodňového rizika v níže položených částech okresu probíhalo čištění koryt řek. V povodí Moravské Sázavy u Žichlíčku byl vybudován největší suchý poldr v Čechách se zátopovou oblastí 166 ha, který má při povodních ochránit města na dolním toku řeky vč. Olomouce. Na území celého okresu se v zájmu rozvoje cestovního ruchu budovaly cyklostezky s využitím prostředků z evropských fondů. V posledních letech se též zlepšují podmínky pro sjezdové lyžování (Čenkovice, Červená Voda, Česká Třebová). Celoroční sportovní vyžití nabízí areál Dolní Morava pod Králickým Sněžníkem. Největší turistickou atrakcí je zde Stezka v oblacích, avšak k dispozici jsou zde i další atrakce (adrenalinový park, bobová dráha, Single trails, mamutí horská dráha, Mamutíkův vodní park atd.).

K turisticky atraktivním místům okresu patří zříceniny hradů Lanšperk, Litice a Žampach, historická jádra měst a malebná krajina s málo narušeným životním prostředím. Na



Vysokomýtsku se stává turistickou dominantou rekonstruovaný areál zámku v Nových Hradech. V Letohradě poutá zájem turistů Muzeum řemesel a nově zpřístupněná tvrz Orlice. V Žamberku působí v bývalé textilní továrně Muzeum starých strojů. Z novodobé historie poutá pozornost soubor pevností, vybudovaných před 2. světovou válkou v okolí Králík, Těchonína a Mladkova. Severní okraj okresu je součástí Chráněné krajinné oblasti Orlické hory, na severovýchodě se rozkládá Národní přírodní rezervace Králický Sněžník. Mezi chráněná území je zařazeno i údolí Divoké Orlice u Klášterce nad Orlicí a Tiché Orlice u Chocně (Peliny). Z přírodních parků lze uvést Lanškrounské rybníky, Jeřáb u Červené Vody a nejvýhodnější výběžek Orlických hor Suchý vrch – Buková hora. Lepšímu poznání přírody přispívají rozhledny na Křížové hoře u Červené Vody, na Valu u Králík a na Kozlovském kopci u České Třebové.

SO ORP Česká Třebová

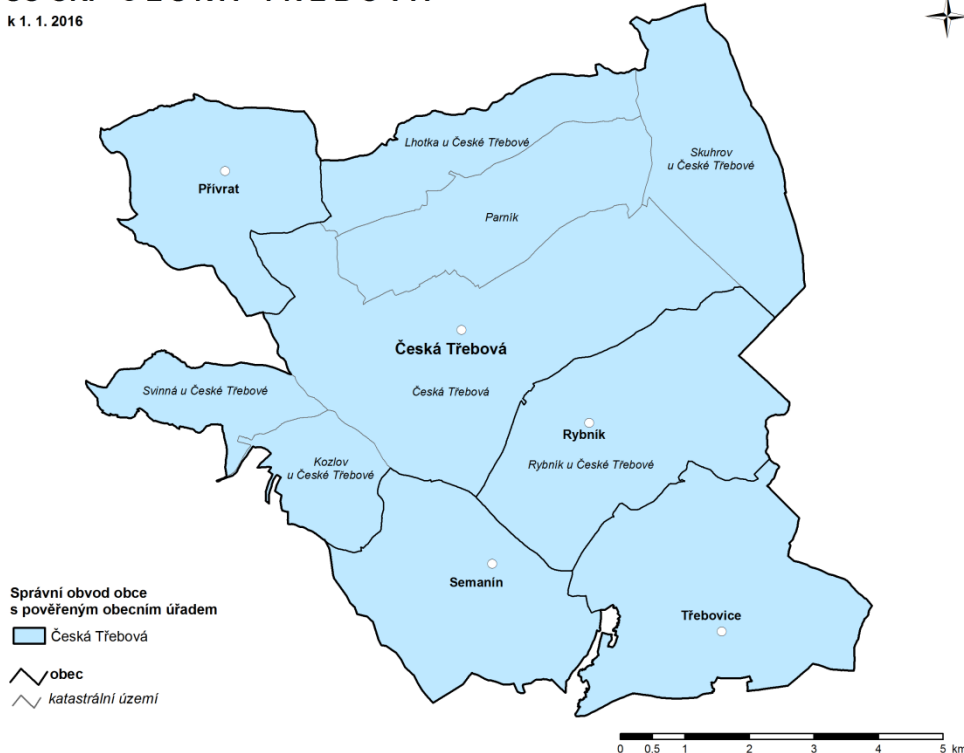
Správní obvod rozšířené působnosti svěřené městu Česká Třebová se nachází v Pardubickém kraji na jihu okresu Ústí nad Orlicí.

Město Česká Třebová je zároveň obcí s pověřeným obecním úřadem. Správní obvod jeho rozšířené působnosti je totožný se správním obvodem jeho působnosti pověřeného obecního úřadu. SO ORP Česká Třebová sousedí se čtyřmi obcemi s rozšířenou působností, a to ORP Ústí nad Orlicí, Litomyšl, Svitavy a Lanškroun. SO ORP Česká Třebová v sobě zahrnuje celkem 4 obce - Přívrat, Rybník, Semanín a Třebovice a samotné město Česká Třebová. SO ORP Česká Třebová je nejmenším správním obvodem v kraji, zaujímá pouze 1,8 % jeho rozlohy (70,7 km²). V pěti obcích, které tvoří celé správní území, žilo k 31. 12. 2017 celkem 18 102 obyvatel (3,5 % obyvatelstva kraje). Hustota zalidnění v SO ORP Česká Třebová je ve srovnání s krajským průměrem dvojnásobná (227,1 osob/km²) a zároveň druhá nejvyšší po Pardubicku.



SO ORP ČESKÁ TŘEBOVÁ

k 1. 1. 2016



Mapa č. 3 Administrativní mapa SO ORP Česká Třebová

Území SO ORP Česká Třebová se z geologického hlediska nachází na východním okraji české křídové pánve, která je tvořena převážně mořskými sedimenty, jako jsou jílovce, slínovce nebo vápnité pískovce. Mimo slínovců a jílovců se na území SO ORP Česká Třebová nacházejí také nezpevněné hlinitokamenité sedimenty či drobné ostrůvky spraší a sprašových hlín. V okolí vodních toků, v nižších polohách území, se nachází plochy kvartérních hlinito-písčitých a fluviálních sedimentů.

Z geomorfologického hlediska se SO ORP Česká Třebová nachází v Ústecké brázdě, jejíž součástí je právě i Českotřebovská brázda. Tato brázda je charakterizována jako sníženina, která se táhne severo-jihním směrem zejména podél vodního toku Třebovka. Ústecká brázda je z pravé strany ohraničena pozvolnými svahy Hřebečovského hřbetu a z levé strany příkrými svahy Kozlovského hřbetu, jehož jižní části je tvořena Semanínským hřbetem. Území obce Třebovice dále pak leží v Třebovické bráně, která je charakterizována jako tektonicky podmíněná sníženina mezi Třebovkou a Moravskou Sázavou.

Území se pak dále nachází ve východní části geomorfologickém celku Svitavská pahorkatina. Nejvyšší bod území (Palice, 613 m n. m.) se nachází ve střední části Hřebečovského hřbetu. Reliéf celého území je tedy pahorkatinný a najde se zde mnoho strmých i pozvolně klesajících



svahů, které tvoří převážně okraje katastrální území SO ORP Česká Třebová, střed pak naopak tvoří nížina s vodním tokem Třebovka.

Česká Třebová je významným železničním uzlem České republiky, což se do značné míry odráží i v odvětvové specializaci zaměstnanosti v regionu. Dle výsledků Sčítání lidu, domů a bytů v roce 2011 pracovalo v odvětví dopravy a skladování 12,6 % zaměstnaných osob správního obvodu, přičemž celokrajský průměr činil 5,5 % zaměstnaných obyvatel. Od roku 2013 je v provozu kontejnerový terminál Metrans využívající část seřadovacího nádraží v České Třebové. Z hlediska úrovně vzdělanosti byl podle sčítání lidu 2011 v regionu druhý nejvyšší podíl osob s úplným středním vzděláním s maturitou (34,0 %), vyšší zastoupení středoškoláků měl pouze správní obvod Pardubice. Počet obyvatel se ve správním obvodu dlouhodobě snižuje, a to zejména vlivem stěhování. Populace regionu je v průměru starší než v celém kraji; podíl obyvatel pětadesátiletých a starších na obyvatelstvu celkem ke konci roku 2019 činil 21,4 % a byl nejvyšší mezi správními obvody v kraji. Rovněž průměrný věk obyvatel 43,3 roku byl v kraji nejvyšší. Ve správním obvodu byla v posledních letech zaznamenána jedna z nejnižších intenzit bytové výstavby (v průměru za posledních pět let zde připadal druhý nejmenší počet dokončených bytů na tisíc obyvatel mezi správními obvody v kraji). Správní obvod je pro období 2014-2020 zařazen mezi regiony se soustředěnou podporou státu; patří do kategorie „hospodářsky slabé regiony“. Druhá nejmenší obytná plocha na osobu mezi všemi správními obvody (podle sčítání lidu 2011) souvisí s nadprůměrným podílem bytů v bytových domech. Rovněž podíl neobydlených bytů (10,7 % v roce 2011) z celkového bytového fondu byl v kraji druhý nejmenší.



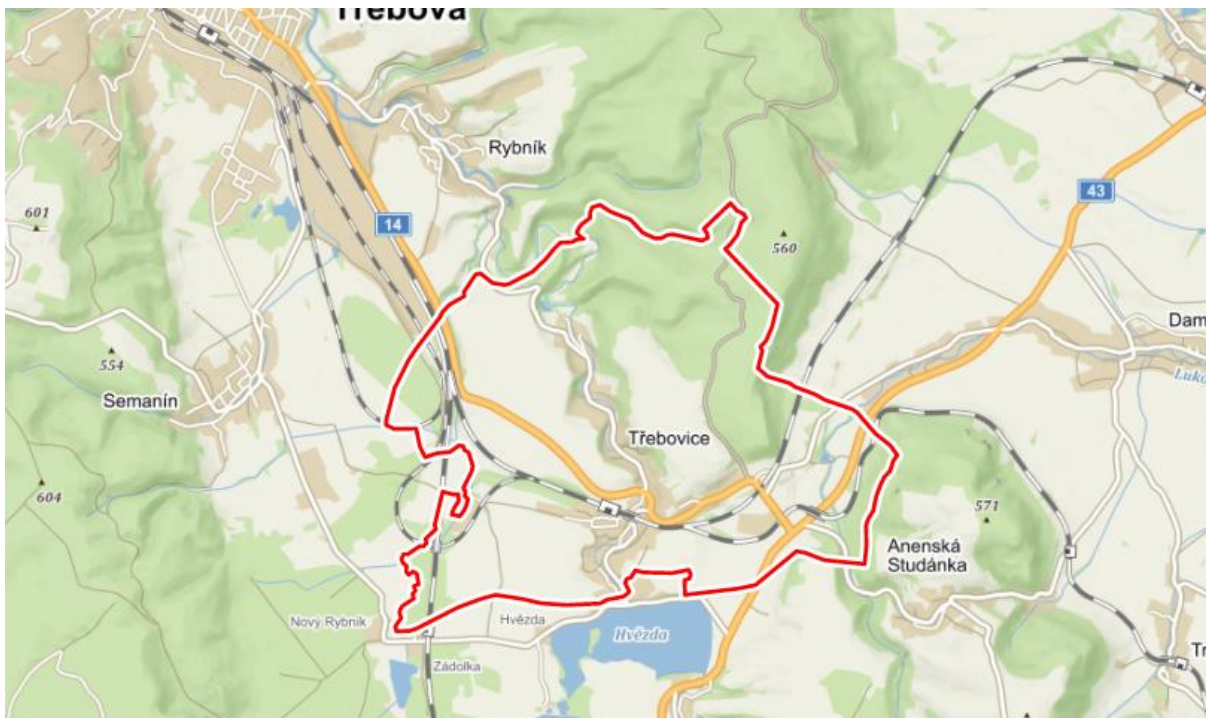
Obec Třebovice

Třebovice	
Status:	obec
LAU 2 (obec):	CZ0534 581071
Kraj (NUTS 3):	Pardubický (CZ053)
Okres (LAU 1):	Ústí nad Orlicí (CZ0534)
Obec s rozšířenou působností:	Česká Třebová
Pověřená obec:	Česká Třebová
Katastrální území:	Třebovice
Katastrální výměra:	11,45 km ²
Počet obyvatel:	797 (2020)
Zeměpisné souřadnice:	49°51'33" s. š., 16°30'8" v. d.
Nadmořská výška:	415 m n. m.
PSČ:	561 24
Části obce:	1
Základní sídelní jednotky	1
Katastrální území:	1
Adresa obecního úřadu:	Obecní úřad Třebovice Třebovice 238 561 24 Třebovice u Lanškrouna
Starosta:	Libor Gremlica
Oficiální web obce:	www.trebovice.cz

Tabulka č. 2 Základní informace o obci Třebovice

Současnost

Třebovice (německy Triebitz) je obec na východě Čech v Pardubickém kraji. Leží v okrese Ústí nad Orlicí a má 797 obyvatel. Nachází se na jižním okraji okresu Ústí nad Orlicí hned u hranic s okresem Svitavy. Obec se táhne údolím podél řeky Třebovky od hráze rybníku Hvězda. Leží asi 16 km od okresního města Ústí nad Orlicí. Od České Třebové je vzdálena 6 km. Východně od obce se nachází Třebovické sedlo.



Mapa č. 4 Území obce Třebovice

Třebovice leží na hlavní železniční trati Česká Třebová – Bohumín se stanicí Třebovice v Čechách. Odbočuje zde regionální trať do Moravské Třebové.

Poblíž Třebovice stojí Třebovický tunel, jeden z nejstarších ve střední Evropě, v roce 2005 opuštěný a nahrazený Novým Třebovickým tunelem.



Obrázek č. 1 Pohled na obec Třebovice



Děti školou povinné mají v obci Třebovice k dispozici jednu základní školu nižšího stupně a pro děti, jež do školy ještě nechodí, je zde mateřská školka. Pro využití volného času je v obci k dispozici sportovní hřiště a další sportoviště. Dále je možné v obci navštívit knihovnu, kostel a hřbitov. V obci Třebovice má ordinaci jeden praktický lékař. Z další občanské vybavenosti je zde rovněž poštovní úřad. Místní obyvatelé mohou využívat plynofikaci i veřejný vodovod.

Historie obce Třebovice

Osada byla založena při prvním osídlování řeky Třebovky, její první obyvatelstvo byl slovanský lid kmene východních Charvátů. Krajina kolem Třebovky se nabízela sama k osídlení, říčka měla rybnaté vody, srázný hřbet po jejím břehu byl ochranou osady a tam kde se údolí rozšiřovalo, slibovala orná půda rozvoj zemědělství. Zbývalo však vymýtit les, což se dělo vypalováním.

Původ jména je velmi těžké vysvětlit, snad nejpravděpodobnější myšlenka, že slovo Třebovice je odvozeno od slova staroslovanského "terb" nebo "treb", jež přichází ve staročeském "triebiti", novočeské "tříbiti", což znamená les ohněm mýtit.

První zmínka o Třebovici je v Zemských deskách v době vlády českého krále Václava II (1278-1305). Píše-li se však v roce 1293 o osadě (civitas Triovia), odlišné od "Tribovia maior - větší Třebová", předpokládá to již osadu vzniklou nebo vznikající vedle České Třebové. Že však Třebovice byly větší osadou, vynikající nad okolím, lze soudit z toho, že již roku 1350 měla samostatnou faru, což bylo v tehdejších dobách velkou zvláštností. Německé obyvatelstvo se sem začalo stěhovat v době Jana Lucemburského, otce nejskvělejšího českého krále Karla IV, Otce vlasti, již před tím než zde byla fara. Toto vtisklo charakteristiku celé krajině. Typ selských stavení, uzavřených kvadrantů, je typem budov středoněmeckých, lépe řečeno franckých. Přesto však český živel převládal.

Otevřené údolí Třebovky, sousedící s lanškrounskou pávní bylo sice výhodné k osídlování, ale nevýhodou ve všech válečných změnách. Touto cestou se valily vždy proudy vojsk buď z Čech na Moravu nebo opačně. Tudy táhli i Husité z Litomyšle k Lanškrounu, kde zbořili klášter i hrad Mirandu, tudy vpadli Švédové v nešťastné 30-ti leté válce ze svého opevnění nad Lanškrounem z osady Landov, mající dodnes jméno po neblaze proslulém švédském generalovi Laudonovi. Tudy i odcházeli čeští emigranti na Moravu, do Slezska i do Polska. V té době ve vylidněném a zpusťšeném kraji zanikla i Třebovická fara. Když pak po bitvě bělohorské koupil Lanškrounské panství, k němuž i Třebovice patřila, kníže Liechtenstein, usadil ve zničených obcích Němce z Bavor, Horní Falce a ze Slezska - tak byl poněmčen tento kraj. Zajímavá je zmínka v Lanškrounském archívu, vztahující se k roku 1670, že na sv. Jiří (24. dubna)



se konaly v Třebovici hlučné pouti. Z toho lze usoudit, že z dřívějších dob zde zůstal kostelík sv. Jiří, ale fara zanikla, neboť Třebovice byly přifařeny k České Třebové.

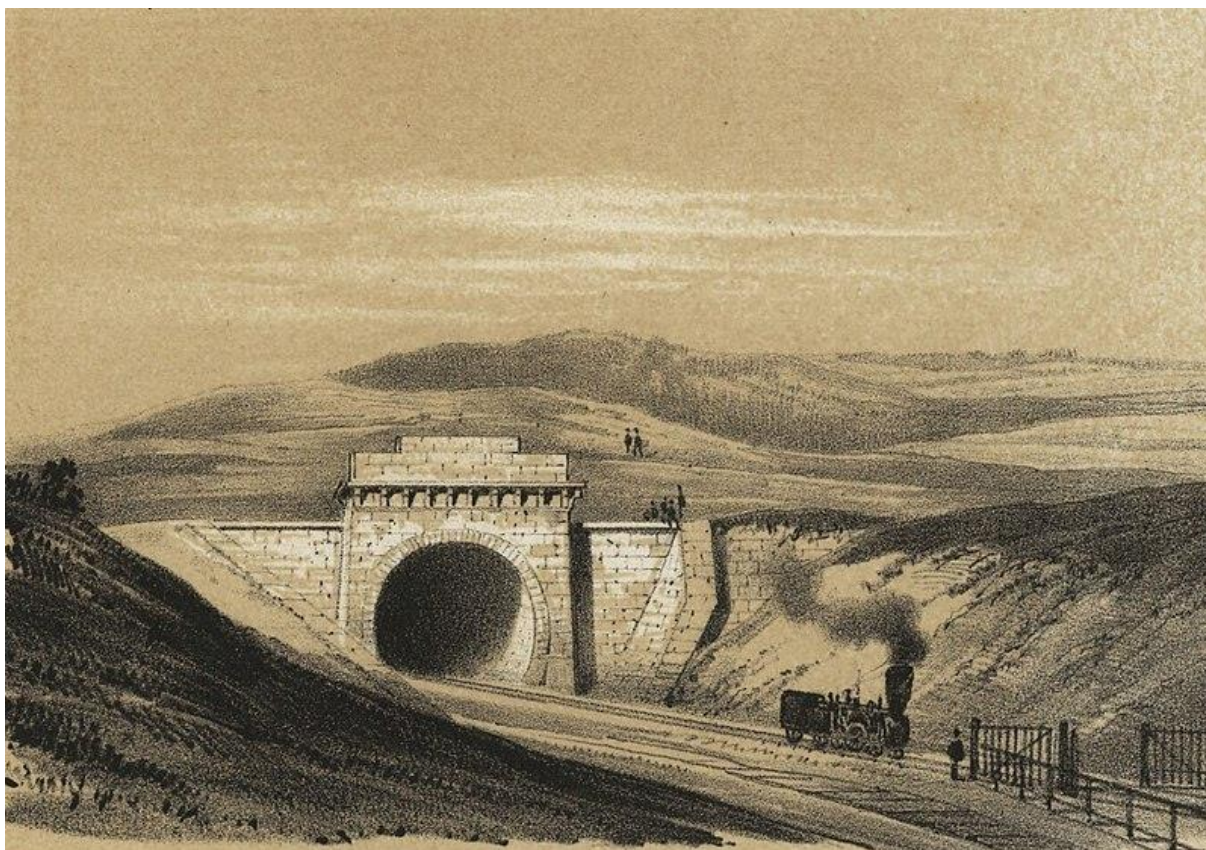
O osudu Třebovice je v kronice jen malá zmínka: České obyvatelstvo se nemohlo národnostně rozvíjet. O každý úspěch v pravém slova smyslu se muselo rvát a přece i zde byla postavena menšinová česká škola pro děti těch českých lidí, kteří zde hledali obživu, především jako zřizenci a úředníci československých státních drah nebo jiných úřadů s jakou nenávistí jsou psány zápisy německé pamětní školní knihy. S nenávistí proti všemu českému zejména proti řídícímu školy. A po bolestném odtržení Sudet v roce 1938 i Třebovice patřila k odstoupenému území. České obyvatelstvo opustilo osadu a zůstalo zde přes válku jen několik málo českých lidí, většinou ze smíšených manželství.

Po ukončení války osídlenci přicházeli do Třebovic, kde měli možnost výběru prázdných domů, na které dohlížela tzv. Česká milice a chránila majetek před rozkradením. Českou milici tvořili dobrovolníci z řad občanů. Vybraný objekt, určený ke spravování a hospodaření, nahlásili na komisařství a po té se mohli nastěhovat. Podmínkou však bylo, že osídlenci měli v pořádku své osobní doklady, zejména doklad o národní spolehlivosti, tj. že nepřisluhovali hitlerismu. Začátkem školního roku 1945 se začaly vyučovat české děti v uvolněné škole.

Mezi významné historické stavby na území Třebovic patří třebovický tunel, který patří k nejstarším železničním tunelům ve Střední Evropě a byl, společně s Choceňským a Tatenickým tunelem, prvním na českém území. Byl postaven v letech 1842–1845, poté byl v roce 1865 opuštěn. Obnoven byl opět v letech 1931–1932 a nakonec definitivně zrušen v roce 2005 při stavbě třetího železničního koridoru, na kterém je pouze krátký nový tunel.

Jeho stavbu i provoz provázely stálé problémy, způsobené především obtížnými geologickými podmínkami. Směs jílu a mokřých písků je pro takovéto stavby krajně nevhodná.

Tím ale historie tunelu nekončí. V roce 2005 byly jeho útroby protkny tunelem novým, určeným pro dvoukolejný provoz na páteřní koridorové trati mezi Olomoucí a Českou Třebovou.



Obrázek č. 2 Třebovický tunel z roku 1845



2.2.2. Partnerství a spolupráce

Obec Třebovice je součástí:

- Dobrovolného svazku obcí Regionu Orlicko - Třebovska;
- MAS Orlicko z.s.;

Obec Třebovice není členem Svazu města a obcí České republiky ani členem Sdružení místních samospráv České republiky.

Dobrovolný svazek obcí Regionu Orlicko – Třebovska

Region Orlicko-Třebovska je dobrovolný svazek obcí v okrese Svitavy a okresu Ústí nad Orlicí, jeho sídlem je Ústí nad Orlicí a jeho cílem je realizace strategického plánu trvale udržitelného rozvoje regionu svazku obcí a dalších aktivit v oblasti ekonomického rozvoje, rozvoje venkova, kvality života, ochrany životního prostředí, rozvoje cestovního ruchu, propagace regionu a vytváření příznivých vnitřních a vnějších vztahů schválených orgány svazku obcí. Svazek obcí může vyvíjet vlastní hospodářskou činnost. Sdružuje celkem 22 obcí - Brandýs nad Orlicí, Česká Třebová, České Libchavy, Dolní Třebová, Dolní Dobrouč, Hnátnice, Hrádek, Jehnědí, Němčice, Orlické Podhůří, Přívrat, Rybník, Řetová, Řetůvka, Semanín, Sloupnice, Sopotnice, Třebovice, Ústí nad Orlicí, Velká Skrovnice, Voděradý, Žampach.

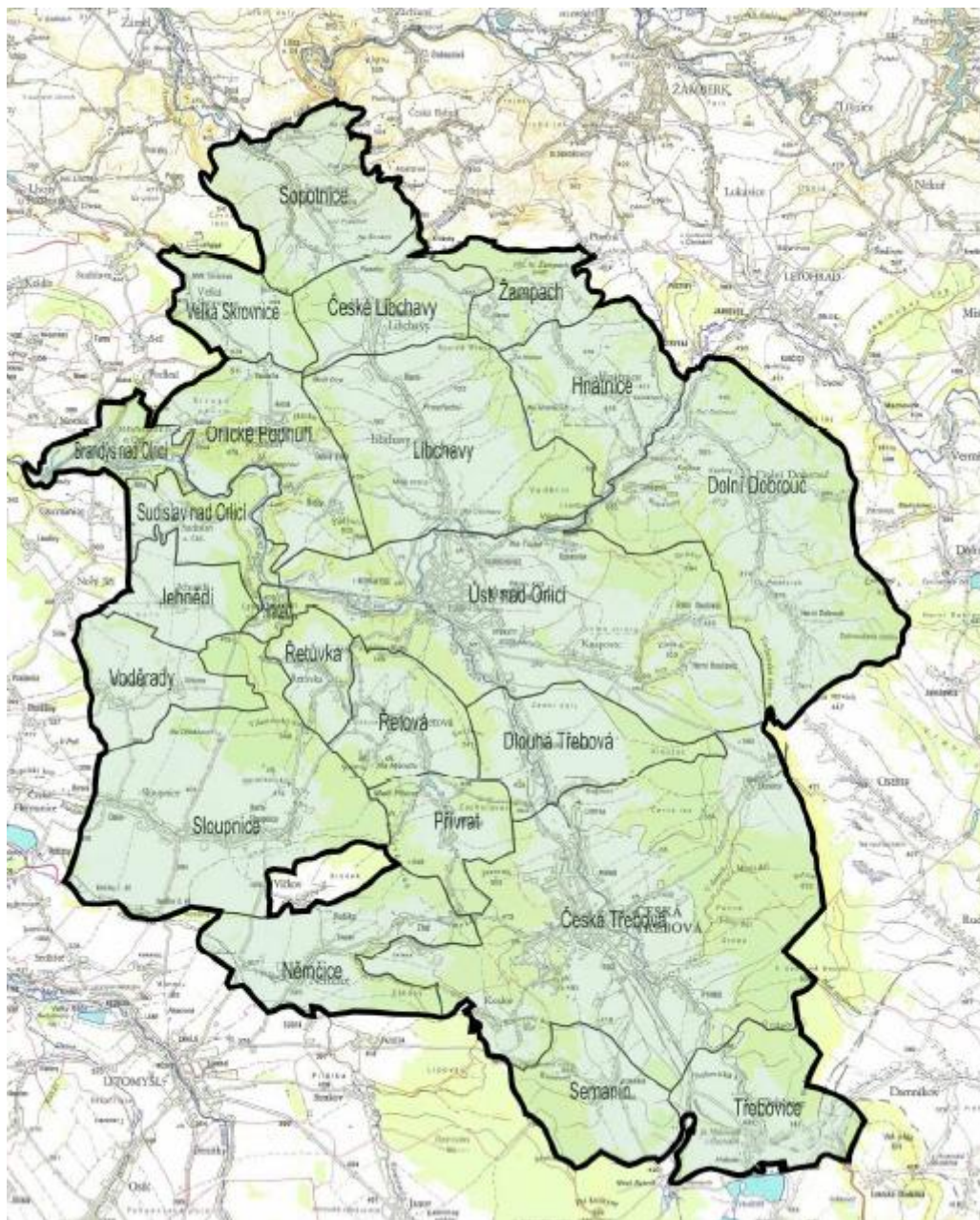
Dobrovolný svazek obcí vznikl v roce 2001, resp. Sdružení obcí Orlicko – Třebovska vzniklo v roce 1999 a jako právnická osoba bylo registrováno v únoru 2000. V roce 2001 pak došlo k transformaci sdružení na svazek obcí podle zákona o obcích a vznikl tak svazek obcí s novým názvem Region Orlicko – Třebovska. Dobrovolný svazek zaujímá plochu 290 km².

V posledních letech byl svazek obcí Region Orlicko – Třebovska ve své činnosti velmi činným. Stal se úspěšným žadatelem a příjemcem dotace z evropských fondů na nadregionální marketingový projekt Aktivní turistika v Česku, do kterého bylo zapojeno dalších 27 partnerů, a především příjemcem 65 mil. Kč z evropských fondů a státu z programu SROP na regionální projekt desetiletí Aktivní turistika na Orlicko – Třebovska (cyklostezky údolím řek Tiché Orlice a Třebovky). V roce 2007 byla dokončena I. etapa a cyklostezka Ústí nad Orlicí – Letohrad, vyhlídková plošina na hradu Lanšperk a turistická ubytovna Cakle byly 7. 9. 2007 slavnostně otevřeny pro veřejnost.

Region standardně působí v oblasti péče o zájmy menších obcí prostřednictvím zapojení do programu obnovy venkova, péče o turistickou architekturu vlastněnou a udržovanou svazkem v regionu a v propagaci celého území. Úspěšně organizuje tradiční akce Dny Regionu Orlicko



– Třebovsko a Cyklo Glacensis. Mikroregion se každoročně prezentuje na veletrzích cestovního ruchu. Svazek obcí Region Orlicko – Třebovsko se svými aktivitami a realizací velkých nadregionálních projektů spolufinancovaných z evropských fondů řadí mezi zcela výjimečné svazky obcí. Výsledky projektů znamenají pro občany regionu a jeho návštěvníky velké přínosy a v rámci kraje i státu stále roste prestiž regionu.



Mapa č. 5 Mapa svazku obcí Region Orlicko - Třebovsko



MAS Orlicko z.s.

Spolupráce subjektů veřejného a podnikatelského sektoru má na Orlicku své počátky v roce 1992, kdy po zjištění závažného porušení přírodního prostředí (zejména znečištění podzemních a povrchových vod) došlo ke vzniku Sdružení obcí Orlicko, jako platformy k řešení nápravy nepříznivého stavu životního prostředí. Následné aktivity pak probíhaly logicky ve spolupráci obcí, původců znečištění a odborných firem a ústavů. Zde byly položeny základy partnerské spolupráce při řešení regionální problematiky života v území Orlicka.

Těchto zkušeností bylo následně využito v letech 1998-1999, kdy byl na území Orlicka (v jeho západní části) zpracován první regionální strategický rozvojový plán v České republice. V tehdejších strukturách již působily některé subjekty, které jsou i nyní aktivními členy MAS Orlicko (ŽIVA Klášterec, Agrokonzulta Žamberk). Po roce 2000 došlo k důraznějšímu zaměření rozvoje regionu Orlicka na podporu ekonomiky cestovního ruchu, když následovaly projekty, které již byly významně partnerské a to zejména v propagaci a marketingu cestovního ruchu.

V roce 2002 pak získalo Sdružení obcí Orlicko podporu projektu " Na běžkách Orlickem" a to v rámci Programu obnovy venkova, dotační titul 7, projekty typu Leader +. Projekt je prakticky realizován do dnešní doby za úzké spolupráce Sdružení obcí Orlicko, podnikatelů cestovního ruchu a Lesů ČR a.s.

Současně byly od roku 2004 připravovány některé projekty spolupráce se zemědělskými subjekty a to jak při řešení problematiky údržby krajiny, tak při využívání potenciálu (zejména technického) zemědělských podniků pro zajišťování základních funkcí obcí Orlicka.

MAS Orlicko je spolkem fyzických a právnických osob, jejichž společným zájmem je:

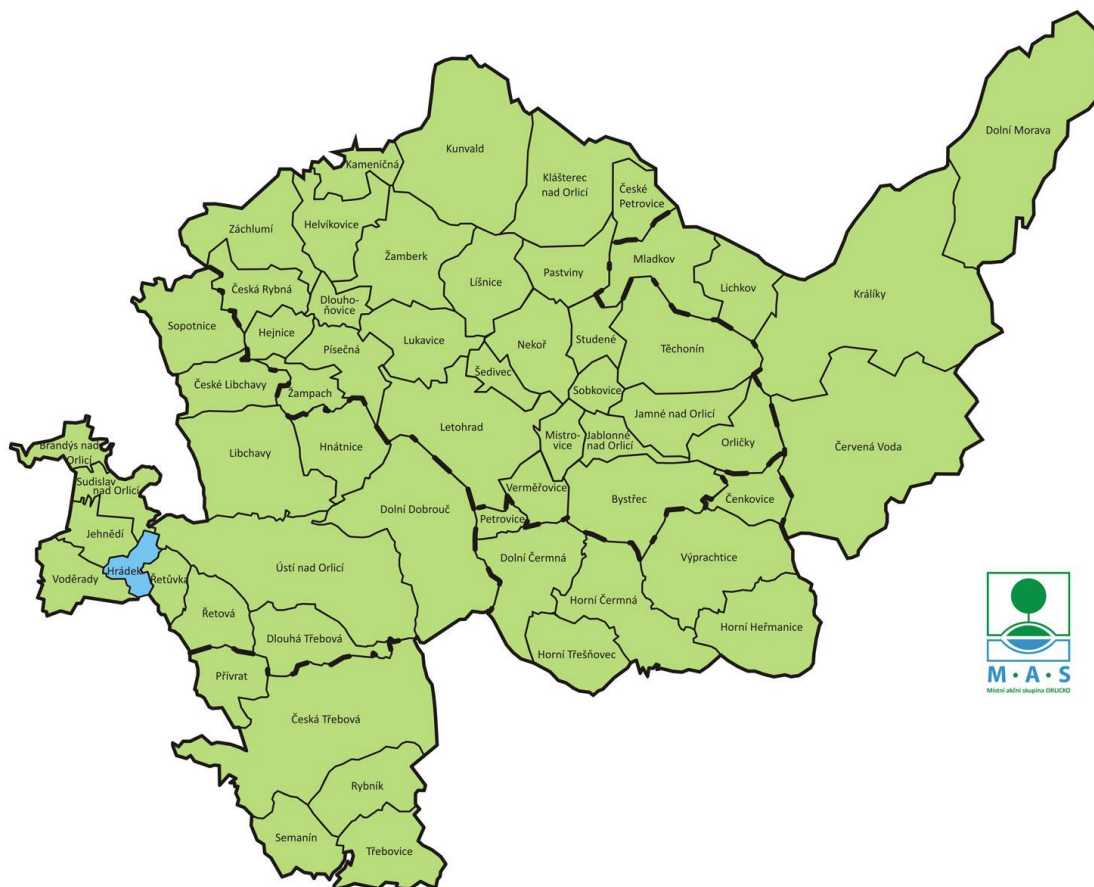
- zajištění naplňování principu partnerství spočívající ve spolupráci mezi veřejnou správou, podnikatelskými subjekty, nestátními neziskovými organizacemi, dalšími subjekty a občany;
- podpora rozvoje občanských iniciativ na místní a regionální úrovni, ochrana přírodního prostředí a kulturního dědictví regionu;
- zajištění trvale udržitelného života území MAS Orlicko;
- zajišťování finančních, lidských, materiálních a informačních zdrojů pro rozvoj území MAS Orlicko;
- realizace aktivit v oblasti vzdělávání;



- zprostředkování a zajištění přeshraniční spolupráce s obdobnými subjekty v přílehlé části polského příhraničí;
- zajištění a zprostředkování spolupráce a výměny zkušeností s dalšími subjekty a organizacemi v ČR a mimo ČR za účelem naplňování účelu dle předcházejících bodů;
- komunitně vedený místní rozvoj uskutečňovaný na základě Strategie komunitně vedeného místního rozvoje (SCLLD) prostřednictvím místní akční skupiny.

Za účelem realizace svého účelu zajistí MAS Orlicko podmínky pro účast v programech Pardubického kraje, České republiky, Evropské unie apod.

Současně bude k dosažení účelu aktivně vyvíjet vlastní činnost, ve spolupráci s dalšími subjekty, partnery v území.



Mapa č. 6 Mapa MAS Orlicko z.s.



2.3. Geografická a demografická charakteristika

2.3.1. Geografické a přírodní podmínky

Z geomorfologického hlediska náleží oblast obec Třebovice do provincie Česká vysočina, subprovincie Česká tabule a geomorfologického celku Východočeská tabule.

Česká tabule je geomorfologická subprovincie (též soustava) v severních a východních Čechách a na severozápadní Moravě. Na severu a na východě je ohraničena Krkonošsko-jesenickou soustavou, na jihu je omezena Českomoravskou soustavou a Poberounskou soustavou, na západě Krušnohorskou soustavou. Nejvyšším bodem je Ralsko se 696 metry nad mořem. Území České tabule tvoří většinu geologické jednotky Česká křídová pánev.

Subprovincie Česká tabule se dále dělí na tyto oblasti (též podsoustavy) a celky:

- **VIA Severočeská tabule**
 - VIA-1 Ralská pahorkatina – *Ralsko* (696 m n. m.)
 - VIA-2 Jičínská pahorkatina – *Sokol* (562)
- **VIB Středočeská tabule**
 - VIB-1 Dolnooharská tabule – *Říp* (461)
 - VIB-2 Jizerská tabule – *Rokytská horka* (410)
 - VIB-3 Středolabská tabule – střední výška 215
- **VIC Východočeská tabule**
 - VIC-1 Východolabská tabule – *Na Šancích* (353)
 - VIC-2 Orlická tabule – *U Rozhledny* (451)
 - VIC-3 Svitavská pahorkatina – *Baldský vrch* (692)

Obec Třebovice jako součást Východočeské tabule náleží do **Svitavské pahorkatiny**, která leží v Pardubickém kraji (okresy Ústí nad Orlicí, Svitavy, Pardubice, Chrudim), v Královéhradeckém kraji (okres Rychnov nad Kněžnou) a v Jihomoravském kraji (okres Blansko). Je to členitá pahorkatina s členitějším vrchovinným územím na východě, převážně v povodí Orlice, Loučné, Chrudimky a Svitavy, na severozápadě Labe. Leží převážně na slínovcích, prachovcích, spongilitech a pískovcích svrchní křídly, s lokalitami neogenních mořských a říčních a pleistocenních říčních (proluviálních) a navátých (eolických) sedimentů. Je zde rozčleněný erozně denudační, místy erozně akumulární povrch v oblasti křídových antiklinál, synklinál a okrajových sedimentárních stupňovin, charakterizovaný zejména plochými kuestami, strukturně denudačními plošinami a pleistocenními říčními terasami Tiché Orlice, Loučné, Chrudimky, Svitavy a přítoků, se sprašovými pokryvy a závějemí. Celek



Svitavská pahorkatina se geomorfologicky člení na tři podcelky: Českotřebovská vrchovina (VIC-3A) na východě, Loučenská tabule (VIC-3B) uprostřed a Chrudimská tabule (VIC-3C) na severozápadě.

Českotřebovská vrchovina je geomorfologický podcelek ve východní části Svitavské pahorkatiny, ležící v okresech Ústí nad Orlicí a Svitavy v Pardubickém kraji, v okrese Rychnov nad Kněžnou v Královéhradeckém kraji a v okrese Blansko v Jihomoravském kraji. Území podcelku se rozkládá zhruba mezi sídly Kostelec nad Orlicí (na severu), Choceň, Litomyšl a Polička (na západě), Letovice a Olešnice (na jihu), Dolní Dobrouč, Mladějov na Moravě a Březina (na východě). Uvnitř podcelku leží okresní města Ústí nad Orlicí a Svitavy, dále města Česká Třebová, Brandýs nad Orlicí a také obec Třebovice.



Obrázek č. 3 Tichá Orlice v Českotřebovské vrchovině

Dle biogeografického členění krajiny se obec Třebovice nachází ve **Svitavském bioregionu**. Bioregion leží na pomezí východních Čech, jižní a střední Moravy. Zaujímá převážnou část geomorfologického celku Svitavská pahorkatina a jižní polovinu Podorlické pahorkatiny, má protáhlý tvar od jihu k severu a plochu 2106 km².



Bioregion je tvořen opukovými hřbety a brázdami v permských sedimentech, s významnými průlomovými údolími. Bioregion v minulosti tvořil významný spojovací koridor mezi oběma dnešními centry teplomilné bioty – Moravou a Českou kotlinou. Kromě toho se vyznačuje pronikáním druhů alpidských, většinou karpatského charakteru. Na převážně vápnatých podkladech se střídají bohatší, ale monotónní typy společenstev, odpovídající 3. dubovo-bukovému a 4. bukovému vegetačnímu stupni. Potenciální vegetaci vyšších poloh tvoří na plošinách bikové bučiny, na svazích převažují květnaté bučiny až suťové lesy. V nižších polohách jsou na plošinách acidofilní doubravy a na svazích dominují dubohabřiny. Méně typické části bioregionu jsou tvořeny plochým reliéfem (často se sprašovými pokryvy), v teplých polohách s dubohabrovými háji. Tato území tvoří přechod do okolních bioregionů, podobně jako chladnější přechodné pásmo k Orlickým horám. Přechodný charakter území má i údolí Svitavy s výchozí krystalinika, které navazuje na Sýkořský bioregion. Mezi unikáty patří ostrovy šterkopísků s podmáčenými smrčínami severně od Svitav.

V bioregionu převažuje orná půda, v lesích kulturní smrčiny, zastoupeny jsou však též bučiny a dubohabřiny. Upřesněním plocha bioregionu narostla o 38 km². Z bioregionu bylo teplejší okolí Litomyšle vyčleněno do bioregionu Chrudimského. Naopak plochá vrcholová část Vraclavské antiklinály (jižně od Vysokého Mýta) náležející do 4. vegetačního stupně byla z bioregionu Chrudimského přičleněna do bioregionu Svitavského. Na severovýchodě byla hranice místy posunuta několik kilometrů dále na úpatí Orlických hor, takže nyní Svitavský bioregion zahrnuje i okolí města Jablonné nad Orlicí a vesnice Nekoř pod přehradou Pastviny.

Současný stav krajiny

V nižších polohách byl bioregion osídlen pravděpodobně již v pravěku, s jistotou v Boskovické brázdě. Ve výše položených kotlinách a mírných svazích došlo k odlesnění teprve v raném středověku, avšak nejvyšší polohy byly osídleny až koncem středověku v 15. stol. Současné lesy (29 % plochy) zaujímají pouze ostrovy v převážně odlesněné krajině a mají z velké části ráz smrkových kultur s borovicí. Charakteristické jsou však listnaté (převážně bukové) lesy v údolních zářezech a na východním svahu Hřebečovského hřbetu. Na odlesněných plochách převažují pole, často velmi rozsáhlá. Travní porosty přetrvaly socializaci zemědělství víceméně jen na neoratelných strmějších svazích. Po r. 1990 byly obnoveny louky na plošinách a v depresích. V plošších částech kotlin byly ve středověku vybudovány rybníky. Typická malá města leží v osách širokých sníženin (Česká Třebová, Svitavy, Moravská Třebová, Žamberk, Letohrad, Lanškroun, Jevíčko), méně též v zaříznutých údolích (např. Ústí nad Orlicí, Brněnec, Letovice).



Ochrana přírody

Bioregion je dosti rozsáhlý a jeho současná síť chráněných území není dostatečně reprezentativní. Dosud zde bylo vyhlášeno 21 MZCHÚ. Významnější rezervace jsou PR Třebovské stěny a PR Rohová, kde se chrání květnaté bučiny a suťové lesy s tisem na opukových srážech. PR Psí kuchyně hostí zachovalé jedlové bučiny. Dubohabřiny a bučiny jsou předmětem ochrany v PP Hradisko. Suťové bučiny s tisem jsou v PP Pod skálou a suťové lesy na opukách s bohatým výskytem hájové květeny, měkkýšů a obojživelníků chrání PR Hemže-Mýtkov. Stráně s teplomilnou květenou chrání PR Ve slatinské stráni, PR Sutice a PR Peliny, rašeliniště PP U Kaštánku.

2.3.2. Demografická charakteristika

K 31. 12. 2019 byl počet obyvatel obce Třebovice 797, z toho 419 mužů (53 %) a 378 žen (47 %). Bližší demografickou statistiku uvádíme níže v tabulkách:

		2015	2016	2017	2018	2019
Počet obyvatel celkem		776	782	800	785	797
v tom	<i>muži</i>	410	407	418	411	419
podle	<i>ženy</i>	366	375	382	374	378
pohlaví						
v tom	<i>0-14</i>	114	119	12	114	120
ve věku	<i>15-64</i>	536	524	528	525	532
(let)	<i>65 a více</i>	126	139	150	146	145
Průměrný věk		40,3	40,4	40,5	41,2	41,2

Tabulka č. 3 Celkový počet obyvatel v obci (vždy k 31. 12.)

Počet obyvatel obce je v průběhu posledních 5 let kolísavý. Nejvyšší počet obyvatel měla obec Třebovice v roce 2017, ten byl způsoben nejvyšším počtem přistěhovalých. Naopak nejméně obyvatel za posledních 5 let bylo v obci v roce 2015. Bližší informace o pohybu obyvatelstva v obci Třebovice jsou k nalezení v tabulce č. 5.

	2015	2016	2017	2018	2019
Sňatky	4	7	3	2	6
Rozvody	1	1	6	1	2

Tabulka č. 4 Počet sňatků a rozvodů v obci Třebovice (vždy k 31. 12.)

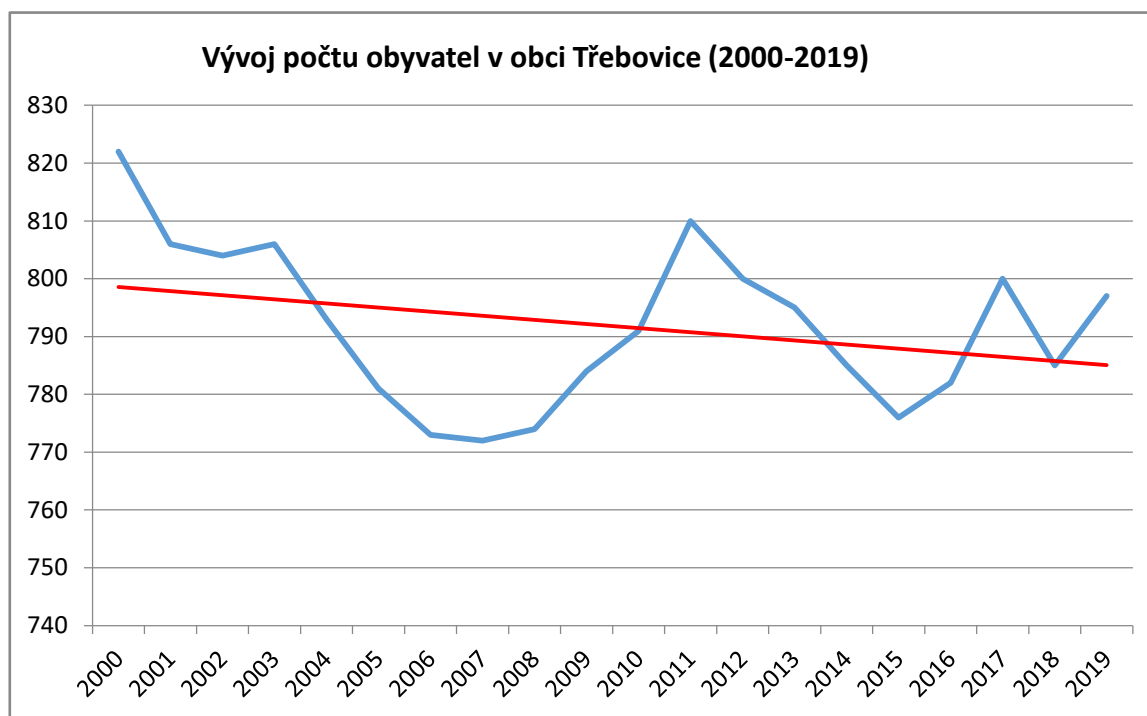


Tabulka č. 5 ukazuje vývoj a původ přírůstku a úbytku obyvatel v obci Třebovice v letech 2015–2019. Z tabulky je patrné, že počet obyvatel obce Třebovice je v průběhu mírně kolísavý. Nejvíce se do obce přistěhovalo celkem 34 obyvatel, a to v roce 2017. Naopak nejvíce se vystěhovalo v roce 2018, a to 33 obyvatel.

	2015	2016	2017	2018	2019
Živě narození	6	9	7	3	12
Zemřelí	7	5	4	8	6
Přistěhovalí	13	20	34	23	19
Vystěhovalí	21	18	19	33	13
Přírůstek					
přirozený	-1	4	3	-5	6
(úbytek)					
stěhováním	-8	2	15	-10	6
celkový	-9	6	18	-15	12

Tabulka č. 5 Vývoj a původ přírůstku a úbytku obyvatel obce Třebovice

Vývoj počtu obyvatel v obci Třebovice ve Strategickém rozvojovém plánu vychází z Veřejné databáze Českého statistického úřadu a pro potřeby SRP je sledován od roku 2000.



Graf č. 1 - Vývoj počtu obyvatel v obci Třebovice



Z grafu je zřejmé, že nejvíce obyvatel měla obec Třebovice v roce 2000, a to 822. Postupně docházelo ke snižování počtu obyvatel, a to až do roku 2007, kdy bylo v obci 772 obyvatel. Od roku 2008 pak docházelo v období dalších 4 let opět k postupnému nárůstu počtu obyvatel. Další 4 roky představovaly pokles, aby v roce 2015 došlo k růstu. Vývoj počtu obyvatel je za posledních 20 let velmi kolísavý. Lineární spojnice trendu je v důsledku celkového vývoje mírně klesající.

2.3.3. Vzdělanostní struktura

Popis vzdělanostní struktury obce Třebovice vychází z dat Sčítání lidu, bytů a domů 2011.

Obyvatelstvo podle nejvyššího ukončeného vzdělání		Celkem	muži	ženy
Obyvatelstvo ve věku 15 a více let		698	362	336
z toho podle stupně vzdělání	bez vzdělání	4	2	2
	základní včetně neukončeného	188	76	112
	střední vč. vyučení (bez maturity)	318	199	119
	úplné střední (s maturitou)	125	52	73
	nástavbové studium	12	7	5
	vyšší odborné vzdělání	4	-	4
	vysokoškolské	25	12	13

Tabulka č. 6 Obyvatelstvo obce Třebovice podle nejvyššího ukončeného vzdělání (SLDB 2011)

Nejvíce obyvatel obce Třebovice má střední vzdělání bez maturity vč. vyučení (45,56 %) a základní vzdělání, včetně neukončeného (26,93 %). Vysokoškolské vzdělání má 3,58 % obyvatel obce a úplné střední s maturitou má 17,91 % obyvatel obce. Nástavbové vzdělání má 1,72 % obyvatel a vyšším odborným vzděláním disponuje také 0,57 % obyvatel obce Třebovice.

2.4. Ekonomický potenciál

2.4.1. Ekonomická aktivita podnikatelských subjektů

V obci Třebovice je dle zjištění 147 registrovaných podniků. Převládají podniky či činnosti spadající do oblasti Velkoobchodu a maloobchodu; oprav a údržby motorových vozidel (cca 19,73 %) a dále pak činnosti v oblasti Průmyslu a Stavebnictví (cca 18,37 %), v Ostatní činnosti (7,48 %), oblasti Ubytování, stravování a pohostinství (6,8 %) Zemědělství, lesnictví, rybářství



(6,12 %) a v oblasti Profesní, vědecké a technické činnosti (cca 4,08 %). Detailní rozbor lze vidět v tabulce č. 7. Hodnoty jsou uvedeny ze všech registrovaných podnikatelských subjektů.

Podnikatelské subjekty podle převažující činnosti		
	Registrované podniky	Podniky se zjištěnou aktivitou
Celkem	147	60
A Zemědělství, lesnictví, rybářství	9	7
B-E Průmysl celkem	27	12
F Stavebnictví	27	12
G Velkoobchod a maloobchod; opravy a údržba motorových vozidel	29	8
H Doprava a skladování	4	1
I Ubytování, stravování a pohostinství	10	3
J Informační a komunikační činnosti	2	.
K Peněžnictví a pojišťovnictví	1	1
L Činnosti v oblasti nemovitostí	3	1
M Profesní, vědecké a technické činnosti	6	3
N Administrativní a podpůrné činnosti	5	1
O Veřejná správa a obrana; povinné sociální zabezpečení	2	2
P Vzdělávání	1	1
Q Zdravotní a sociální péče	.	.
R Kulturní, zábavní a rekreační činnosti	4	1
S Ostatní činnosti	11	5
X nezařazeno	.	.

Tabulka č. 7 Přehled podnikatelských subjektů na území obce Třebovice dle převažující činnosti



Vybrané podnikatelské subjekty se sídlem na území obce Třebovice:

- ZEMPRO CZ s.r.o.
- FABRIKA s.r.o.
- OSTAS Třebovice s.r.o.
- SH ČMS – Sbor dobrovolných hasičů Třebovice
- POTES – LINO s.r.o.
- Martin Saifrt, soukromý zemědělec
- Milan Petr, soukromý zemědělec
- Bytové družstvo Třebovice
- Sportovní klub Třebovice.

Podle ČSÚ bylo v obci Třebovice do 31. 12. 2019 evidováno 60 aktivních podnikatelských subjektů. Typově se v obci Třebovice nachází nejvíce Fyzických osob (46), zejména pak Fyzické osoby podnikající dle živnostenského zákona (43). Detailní rozdělení podle skupin je znázorněno v tabulce č. 8.

Podnikatelské subjekty podle právní formy		
	Registrované podniky	Podniky se zjištěnou aktivitou
Celkem	147	60
Fyzické osoby	124	46
Fyzické osoby podnikající dle živnostenského zákona	115	43
Fyzické osoby podnikající dle jiného než živnostenského zákona	1	1
Zemědělství podnikatelé	2	2
Právnícké osoby	23	14
Obchodní společnosti	10	9
akciové společnosti	.	.
Družstva	1	1

Tabulka č. 8 Podnikatelské subjekty na území obce Třebovice podle právní formy



2.4.2. Ekonomická aktivita obyvatel

Popis ekonomické aktivity obyvatelstva obce Třebovice vychází z dostupných dat Veřejné databáze ČSÚ - definitivní výsledky podle obvyklého pobytu k datu 26. 3. 2011.

	Celkem	muži	ženy
Ekonomicky aktivní celkem	382	225	157
v tom zaměstnaní	320	185	135
z toho podle postavení v zaměstnání	282	158	124
zaměstnaní			
zaměstnavatelé	9	8	1
pracující na vlastní účet	12	8	4
ze zaměstnaných			
pracující důchodci	9	6	3
ženy na mateřské dovolené	4	-	4
nezaměstnaní	62	40	22
Ekonomicky neaktivní celkem	415	186	229
z nepracujících důchodci	208	89	119
toho žáci, studenti, učni	129	67	62
Osoby s nezjištěnou ekonomickou aktivitou	27	19	8

Tabulka č. 9 Přehled ekonomické aktivity obyvatel obce Třebovice

Z celkového počtu obyvatel bylo dle zjištění ekonomicky aktivních 382 obyvatel, což je 46,36 % z celkového počtu obyvatel v roce sčítání, z toho 320 zaměstnaných a 62 nezaměstnaných. Ekonomicky neaktivních bylo 415 obyvatel, tedy 50,36 %, v tom jsou zahrnuti nepracující důchodci, žáci, učni, studenti. Aktivita nebyla zjištěna u 27 obyvatel.



2.4.3. Nezaměstnanost a zaměstnanost obyvatel obce

Ministerstvo práce a sociálních věcí počínaje lednem 2013 přešlo na nový ukazatel registrované nezaměstnanosti v ČR s názvem Podíl nezaměstnaných osob, který vyjadřuje podíl dosažitelných uchazečů o zaměstnání ve věku 15–64 let ze všech obyvatel ve stejném věku. Obec Třebovice náleží do Pardubického kraje, okresu Ústí nad Orlicí. Analýza dat z let 2014-2019 ukazuje, vývoj nezaměstnanosti v obci Třebovice.

Období	Obyvatelstvo 15-64	Uchazeči o zaměstnání	Podíl nezaměstnaných osob v %	Volná místa	Podíl nezaměstnanosti v ČR v %
2019	532	15	2,7	17	2,9
2018	525	11	1,9	15	3,1
2017	528	11	2,1	6	3,8
2016	524	21	3,9	7	5,2
2015	536	19	3,1	6	6,2
2014	540	43	7,3	10	7,5

Tabulka č. 10 Nezaměstnanost v obci Třebovice v letech 2014 - 2019 (vždy k 31.12)



2.5. Zemědělství

Dle ČSÚ má obec Třebovice katastrální výměru 1 145,99 ha, z celkové výměry obce tvoří: 52,82 % zemědělská půda (z toho 75,78 % orná půda); nezemědělská půda tvoří 47,18 %, z toho 69,06 % lesní pozemek, 1,70 % vodní plocha, 1,66 % zastavěná plocha a nádvoří a 27,58 % ostatní plocha.

Druhy pozemků (ha)		
	31. 12. 2019	31. 12. 2020
Celková výměra	1 145,99	1 145,99
Zemědělská půda	606,13	605,29
Orná půda	459,98	458,72
Chmelnice	-	-
Vinice	-	-
Zahrada	27,33	28,99
Ovocný sad	-	-
Trvalý travní porost	118,82	117,57
Nezemědělská půda	539,86	540,70
Lesní pozemek	373,43	373,43
Vodní plocha	9,21	9,20
Zastavěná plocha a nádvoří	9,61	8,97
Ostatní plocha	147,61	149,10

Tabulka č. 11 Druhy pozemků na území obce Třebovice

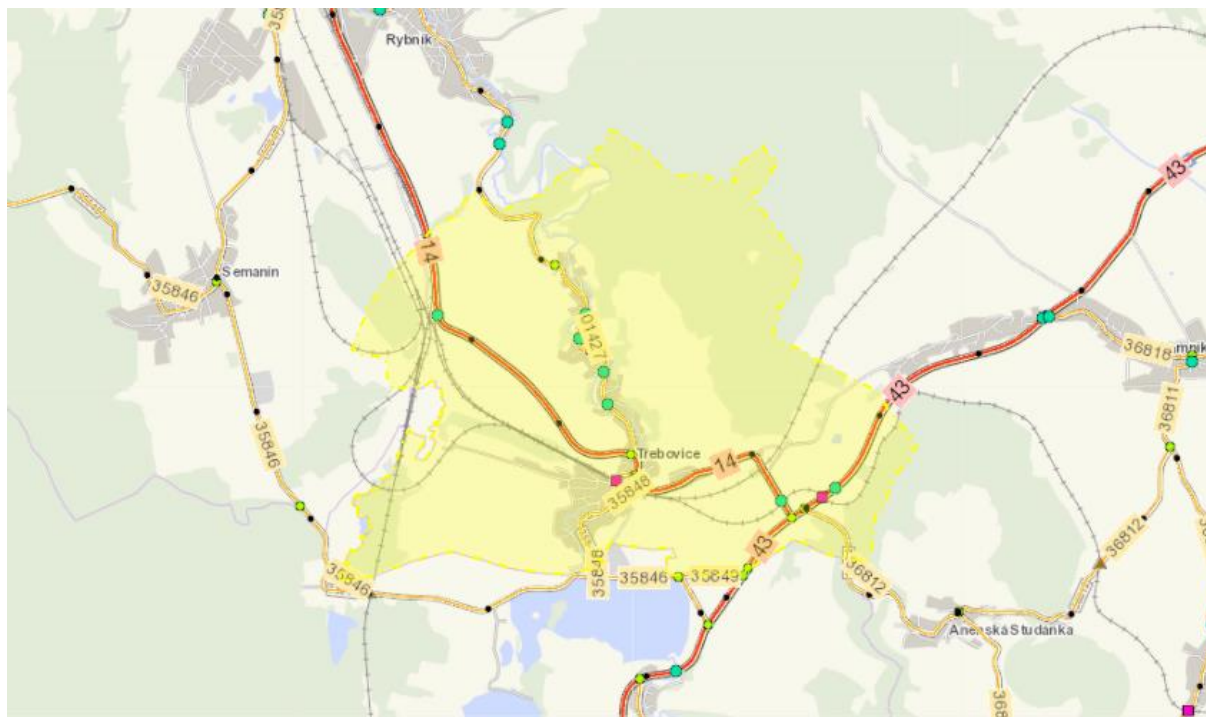
Na území obce Třebovice zaujímá zemědělská půda 52,82 % celkové katastrální výměry. Třebovice tak leží spíše v zemědělsky obhospodařované krajině s vysokými krajinnými a přírodními hodnotami. Tyto pozemky jsou v drtivé většině obhospodařované Zemědělsko-obchodním družstvem Žichlinek. a dále zde v malé míře hospodaří soukromí zemědělští podnikatelé Lukáš Krejsa, Michal Fečko nebo PAVLÍK a společníci s.r.o.

Hlavní náplní činnosti Zemědělsko-obchodního družstva Žichlinek je podnikání v oblasti zemědělské prvovýroby a to jak v živočišné, tak i v rostlinné výrobě. Družstvo provozuje pneuservis, provádí opravy a servis osobních, nákladních automobilů a zemědělské techniky. Nabízí prodej písků, kameniva a hutního materiálu.



2.6. Dopravní a technická infrastruktura

2.6.1. Dopravní infrastruktura



Mapa č. 7 Dopravní mapa obce Třebovice

Silniční doprava

Územím obce Třebovice procházejí dvě silnice I. třídy, a to silnice I/14 a silnice I/43. Silnice I/14 vede přímo centrem obce Třebovice a je začíná na jejím katastru, jako vyústění ze silnice I/43. Silnice I/14 tak zajišťuje dopravní napojení obce Třebovice z Českou Třebovou a Ústím nad Orlicí. Dále je možné po této silnici pokračovat do Vamberku, Rychnova nad Kněžnou, Dobrušky, Nového Města nad Metují, Náchoda, Trutnova či Vrchlabí. U Harachova se pak napojuje na další silniční síť České republiky. Do budoucna je počítáno s přeložkou silnice I/14 na území obce Třebovice.

Silnice I/43 protíná katastr obce Třebovice na jejím jihovýchodním kraji. Jedná se komunikaci I. třídy spojující Třebovici jižním směrem se Svitavami a Brnem a severovýchodním směrem pokračuje do Lanškrouna a Štítů, aby se u Bukovic napojila na komunikaci I. třídy č. 11, jako nejdelší silnici I. třídy v České republice spojující Hradec Králové, Šumperk, Opavu, Ostravu a Havířov a dále pokračuje na Slovensko.

Katastrální území obce Třebovice dále protíná několik silnicí III. třídy. Silnice III/35848 je nejkratší silnicí III. třídy na území obce a tvoří spojnici s centrem, resp. tvoří sjezd ze silnice



I/14 a u rybníka Hvězda na jižní hranici katastru se napojuje na silnici III/35846 vedoucí do Semanína a Litomyšle.

Silnice III/01427 vyústí v centru obce Třebovice a vede severním směrem do Rybníka u České Třebové a dále se napojuje na silnici I/14.

Mimo komunikace I. a III. třídy doplňují silniční síť v obci Třebovice další místní a účelové komunikace.

Železniční doprava

Třebovice leží na hlavní železniční trati (Praha) - Česká Třebová – Bohumín se stanicí Třebovice v Čechách. Tato železniční trať tvoří hlavní spojnici mezi Prahou a severní Moravou., Slezskem, Polskem a Slovenskem. Je součástí celostátní dráhy a v jízdním řádu pro cestující je uvedena pod označením 270. Spolu s navazující tratí 010 spojuje čtyři krajská města, a to Prahu, Pardubice, Olomouc a Ostravu. Trať je v celé své délce elektrizovaná a dvoukolejná. Trať je součástí třetího železničního koridoru.



Obrázek č. 4 Železniční zastávka Třebovice

Poblíž Třebovice stojí Třebovický tunel, jeden z nejstarších ve střední Evropě, který byl v roce 2005 opuštěn a následně byl nahrazený Novým Třebovickým tunelem. Třebovický tunel je



železniční dvojkolejný tunel, který se nachází v katastru obce Třebovice v okrese Ústí nad Orlicí na železniční trati Česká Třebová – Přerov v úseku km 7,675–7,770, mezi železničními stanicemi Třebovice v Čechách a Rudoltice v Čechách. V rámci výstavby třetího železničního koridoru byl dán do provozu v červenci 2006, kdy v nově trasované přeložce nahradil nevyhovující starý Třebovický tunel. Nový Třebovický tunel má délku 95 m a je umístěn v Třebovské bráně.



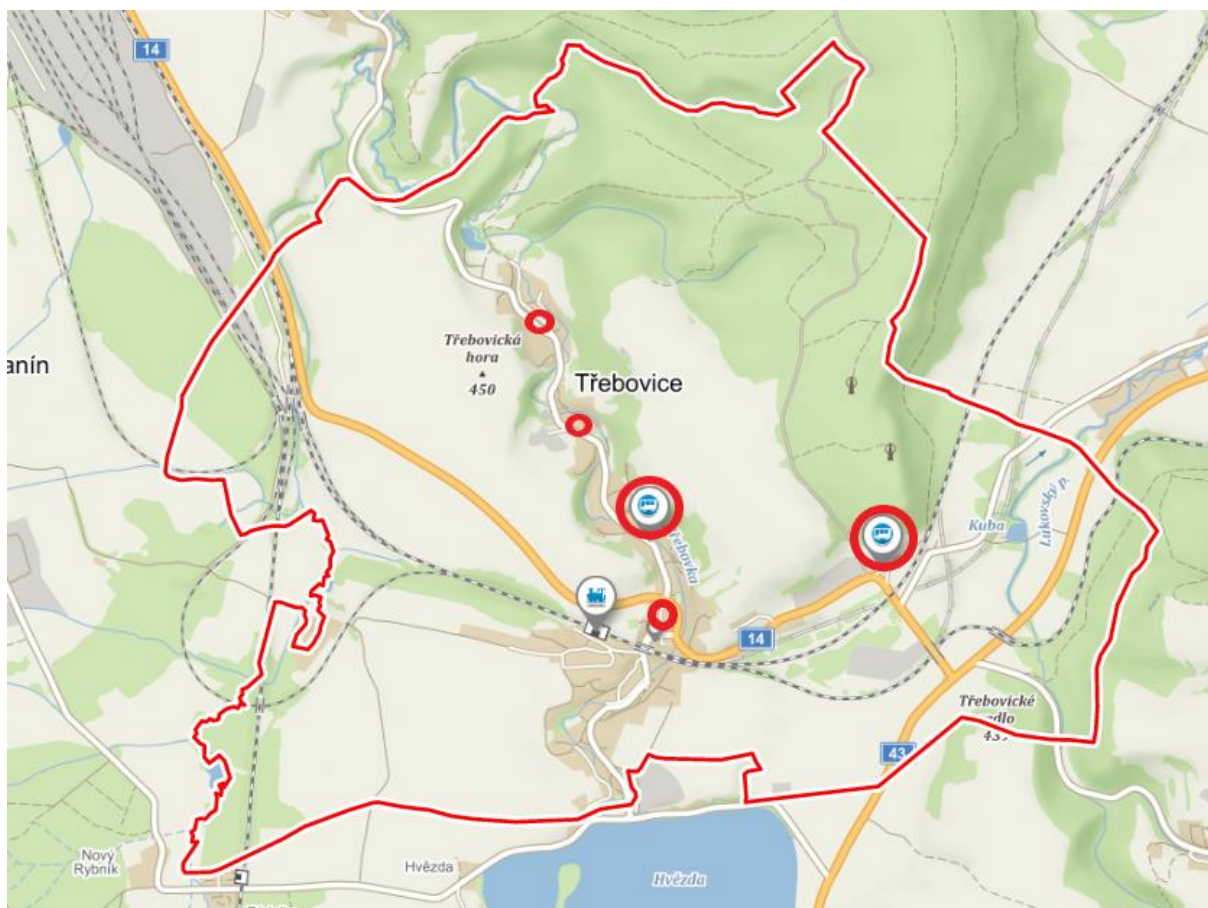
Obrázek č. 5 Nový Třebovický tunel

Autobusová doprava

V obci Třebovice se nachází celkem 6 autobusových zastávek v obou směrech. Ve směru Třebovice – Rybník se nachází 5 zastávek (Třebovice, pila; Třebovice, rozcestí k nádraží; Třebovice; Třebovice, st.statek; Třebovice, zbrojnice) a všechny jsou součástí autobusového spoje 700934 Lanškroun – Česká Třebová. Z autobusového nádraží v Lanškrouně se dále obyvatelé obce Třebovice mohou dopravit do Letohradu, Jablonného nad Orlicí, Moravské Třebové, Králíků, Ústí nad Orlicí, či Dolní Čermné. Z České Třebové je pak možné vyrazit do Vysokého Mýta, Litomyšle, Svitav, Ústí nad Orlicí nebo Rychnova nad Kněžnou.



V katastru obce Třebovice se nachází také autobusová zastávka Třebovice, rybník Hvězda, která slouží k obslužnosti autobusového spoje č. 680805 Svitavy – Česká Třebová.



Mapa č. 8 Vyznačení autobusových zastávek na území obce Třebovice

Cyklistika

Cyklistika jako subsystém dopravy plní funkci přepravy osob. Současně však zasahuje i do oblastí sportovní a rekreační. Užívání jízdních kol neohrožuje životní prostředí a podporuje rozvoj místního hospodářství. Územím obce Třebovice prochází cyklotrasa č. 4045 délky 30,9 km a vedoucí z Ústí nad Orlicí přes Dolní Houžovece a Třebovice na rozcestí u nového rybníka u Semanína. Odtud lze pokračovat po dalších cyklotrasách do České Třebové nebo Opatovce a Svitav.

V obci Třebovice se na tuto cyklotrasu napojuje cyklotrasa č. 4062 Staré Město – Třebovické sedlo měřící 19 km.

Celkově lze tedy konstatovat, že obec Třebovice je svou polohou velmi dobře dopravně napojena na okolí Pardubického kraje i na dopravní infrastrukturu republikového a mezinárodního významu.



2.6.2. Technická infrastruktura

Zásobování pitnou vodou

V obci Třebovice je vybudován vodovod pro zásobování místních obyvatel pitnou vodou a je součástí vodovodu Rybník. Vlastníkem i provozovatelem vodovodu v obci Třebovice je Obec Třebovice a vodovodu v Rybníku pak obec Rybník. Vodovod zásobuje pitnou vodou obyvatele a ostatní odběratele v obci Rybník a Třebovice. Vodovod tak zásobuje celkem 1 566 trvale bydlících obyvatel, z toho celkem 806 obyvatel obce Třebovice a další 38 rekreatů na území obce Třebovice.

Vodovod byl v Třebovici uveden do provozu v roce 1988. Z vrtu R-1 v obci Rybník je voda čerpána do akumulace v čerpací stanici, odkud vede samostatný výtlačný řad do vodojemu Třebovice. Z vodojemu Třebovice je voda gravitačně dopravována do spotřebišť Třebovice.

Zdrojem vody je zvedeň, jejímž kolektorem jsou písčité sedimenty spodního turonu, náležející k osově části hydrogeologického rajónu 423 Ústecká synklinála.

Vodovod je zásobován podzemní vodou jímanou vrtanou studní R-1, uvedenou do provozu v roce 1986. Původní zdroj Rybník - štola je trvale odstaven. Vrt se nalézá severovýchodně od obce Rybník. Je hluboký 94 m, vystrojený ocelovou zárubnicí o průměru 377 - 325 mm, s perforovaným úsekem v oboru spodnoturonské zvodně v hloubkovém intervalu 74,4 – 89,9 m. Hladina podzemní vody je napjatá, s negativní výtlačnou úrovní, nacházející se v hloubce cca 8 m pod terénem.

Celková délka vodovodní sítě Rybník bez přípojek činí 4,1 km. V obci Třebovice je vybudováno 250 ks přípojek v délce 2,5 km.

Požární voda je zajištěna z vodovodu a z řeky Třebovky.

Kanalizace a čištění odpadních vod

V obci Třebovice není vybudovaná soustavná kanalizační síť. Jsou zde realizovány dílčí stoky splaškové kanalizace, vyústěné do recipientu Třebovka. Vlastníkem kanalizace je Obec Třebovice.

Ve Třebovici není centrální ČOV. Je zde vybudováno 13 + 1 domovních ČOV. Odpadní vody jsou částečně vypouštěny přes septiky do jednotné kanalizace resp. do vsaků, částečně jsou zachycovány v nepropustných jímkách na vyvážení. Je zde vybudováno několik domovních ČOV. Technický stav septiků a jímek je různý. Pro část soustředěné zástavby je tak navrženo



vybudování několika větví splaškové kanalizace včetně skupinových ČOV, čerpací stanice a výusti.

Odvedení dešťových vod zůstává zachováno v současné podobě. V celé obci je upřednostňováno zasakování dešťových vod na vlastních parcelách.

Plynofikace

V obci Třebovice je zaveden zemní plyn, obec je napojena na STL řad PE DN 160 ze sousední obce Opatov.

Zásobování elektrickou energií

Obec Třebovice je napájena 3 vrchními linkami 22 kVA. Napájecími body jsou transformovny 110/22 kV Lanškroun a Česká Třebová. Z těchto linek je vrchními přípojkami napojeno 11 trafostanic v Třebovici. Linky 22 KV jsou vytíženy úměrně a dovolují přenos požadovaného nárůstu výkonu.

Sekundární rozvody jsou provedeny normalizovanou napěťovou soustavou 3+PEN, 400/230 V, AC, TN-C, 50 Hz, vzdušným vedením, vzdušnými kabely a zemními kabely. Stav sekundárních rozvodů je hodnocen z podstatné části jako velmi dobrý. Síť NN byla rekonstruována téměř v celém rozsahu. Z technického hlediska převažuje nadzemní vedení s vodiči bez izolace.

Územím obce Třebovice procházejí trasy velmi vysokého vedení 110 kV a 400 kV. V obci je navržen koridor pro umístění dvojitého vedení 400 kV Týnec – Krasíkov (E 15) o celkové šířce 110 m.

Nakládání s odpady

Současný stav nakládání s odpady je obecně charakterizován fungujícím systémem svozu a skládkování. Na části území obce Třebovice se nachází skládka TKO Třebovice, která je majetkem firmy Eko Bi s.r.o. Česká Třebová. Areál skládky je situován ve vzdálenosti cca 1,5 km severo-západně od obce Třebovice mezi železničními tratěmi Brno a Olomouc. Rozprostírá se na katastrálním území obcí Třebovice a Opatov. Skládka o rozloze 5,8 ha je rozdělena do jedenácti samostatných sekcí přibližně stejné velikosti. Jedná se o skládku otevřenou, řízenou, technicky zabezpečenou, opatřenou váhou pro evidenci odpadů.

Skládka byla vyprojektována v roce 1987 a stavebně dokončena v r. 1992, kdy byla rovněž uvedena do provozu. Dále prostor skládky slouží k třídění odpadů a k dočasnému uskladnění některých nebezpečných odpadů.



V současné době jsou zrekultivovány sekce I. – VII., na sekcích VIII. a IX. se provádí rekultivace. Odpad se ukládá do sekce X. V současné době se připravuje výstavba sekce XI. Zrekultivované sekce jsou vrtanými studnami a sběrnými plynovody připojeny k čerpací stanici. Tento odplyňovací systém umožňuje vznikající bioplyn spalovat na vysokoteplotní pochodni (fléra). Skládka a provoz celého areálu je provozován na základě vydaného platného integrovaného povolení, který vydal Krajský úřad Pardubického kraje.

2.6.3. Bydlení

Podle ČSÚ je v obci Třebovice celkem 246 domů, z toho 234 rodinných domů a 6 bytových domů. Bližší informace jsou uvedeny v tabulce níže.

Domovní fond		Celkem	rodinné	bytové	ostatní
			domy	domy	budovy
Domy úhrnem		246	234	6	6
Domy obydlené		218	206	6	6
z toho podle vlastnictví domu	fyzická osoba	192	189	2	1
	obec, stát	5	-	2	3
	bytové družstvo	-	-	-	-
	spoluvlastnictví	15	14	1	-
	vlastníků bytů				
z toho podle období výstavby nebo rekonstrukce domu	1919 a dříve	26	20	2	4
	1920 - 1970	84	80	3	1
	1971 - 1980	39	38	1	-
	1981 - 1990	23	23	-	-
	1991 - 2000	24	23	-	1
	2001 - 2011	19	19	-	-

Tabulka č. 12 Domovní fond v obci Třebovice (SLDB 2011)



2.6.4. Školství

Mateřské a základní školství

V obci Třebovice se nachází Mateřská a Základní škola Třebovice. Mateřská škola Třebovice je příspěvková organizace, jejímž zřizovatelem je stejně jako v případě základní školy obec Třebovice. Hlavním cílem mateřské školy je poskytovat kvalitní předškolní vzdělávání dětem předškolního věku na základě rozhodnutí o přijetí. Mateřská škola Třebovice je k dispozici dětem a rodičům každý všední den od 6:00 do 16:00. Mateřská škola Třebovice je rozdělena na dvě oddělení - Sluníčka a Dráčci. Oddělení Sluníček je určeno dětem od dvou do pěti let, Dráčky navštěvují předškoláci ve věku pěti až šesti let. V rámci předškolní výchovy jsou zajištěny i zájmové aktivity, jako výuka angličtiny pro děti a logopedická cvičení. Dětem mateřské školky je zajištěno i vlastní stravování.

Základní škola Třebovice je také příspěvková organizace zřizovaná obcí Třebovice, která v současné době poskytuje vzdělávání dětem 1. až 5. třídy prvního stupně. Výhodou této základní školy je především nižší počet dětí ve třídách, což nabízí individuální přístup, bližší vzájemné vztahy v menším kolektivu a možnost účastnit se řady zájmových aktivit (sportovní kroužek, ruční práce, klub deskových her apod.). V rámci základní školy funguje i školní družina.

Pokud však obyvatelé nevyužijí nabídky předškolního a základního školství přímo v obci Třebovice, v dostupné vzdálenosti existuje široká nabídka tohoto vzdělávání. Spádově dostupné je předškolní a základní vzdělání v obci s rozšířenou působností Česká Třebová, školky a školy najdeme i v nedalekém Lanškrouně, Semaníně či Ústí nad Orlicí.

Střední a další vyšší vzdělání

Vzhledem ke zmiňované spádovosti obce Třebovice k městu Česká Třebová, je i zde směřováno středoškolské vzdělání. V České Třebové tak mohou studenti využít studia na gymnáziu nebo Vyšší odborné škole a Střední škole technické.

Střední školy je pak možné navštěvovat také v okresním městě Ústí nad Orlicí, kde najdeme Střední školu automobilní, Gymnázium, Střední školu uměleckoprůmyslovou či Vyšší odbornou školu a střední školu zdravotnickou a sociální. Široká nabídka je také v nedalekém Lanškrouně, kde mohou studenti využít Střední odbornou školu a Střední odborné učiliště nebo Střední školu zemědělskou a veterinární. Někteří studenti středních škol však dojíždějí, vzhledem k poptávce po jiných oborech, i mimo okres. Širší nabídku pak lze nalézt v Pardubicích, Vysokém Mýtě či Chocni. V Pardubicích vedle velké nabídky středoškolského studia je možné studovat i vysokou školu, a to konkrétně Pardubickou univerzitu. Uplatnění zde najdou zájemci o studium na chemicko-technologické fakultě, filozofické, ekonomicko-



správní fakultě, fakultě restaurování či dopravní fakultě. Velmi výhodná se jeví i relativně dobrá dostupnost do hlavního města Prahy. Zde je však riziko trvalého odchodu mladých lidí mimo obec a následného vylidňování území.

2.6.5. Zdravotnictví a sociální péče

V obci Třebovice ordinuje praktický lékař pro dospělé. Další praktického lékaře je tak možné navštívit v nedaleké České Třebové, Lanškrouně či Ústí nad Orlicí. V České Třebové, Ústí nad Orlicí a Lanškrouně je možné navštívit dětské lékaře. V dostupné vzdálenosti je také poliklinika, v České Třebové je tak k dispozici Poliklinika Agel se zabezpečením ambulancí (oční, ORL, kožní, neurologická, interní a praktiční lékaři). Dostupná je také Litomyšlská nemocnice, poliklinika v Chocni či nemocnice v Ústí nad Orlicí a Pardubicích.

V Litomyšli je léčebna dlouhodobě nemocných a ve Vysokém Mýtě pak Dům pokojného stáří – Naděje. Nemocnice následné péče je v Moravské Třebové. Dům dětí a mládeže najdeme v České Třebové, kde je také kontaktní místo Oblastní charity a Týdenní stacionář. Ve všech větších spádových městech je možné také navštívit lékárny.

2.6.6. Občanská vybavenost

Pojem občanská vybavenost zahrnuje vše, co lidé potřebují v místě svého bydliště. Do tohoto pojmu spadají školy, včetně mateřských, ordinace praktického lékaře a polikliniky, dále také lékárny, obchody, knihovny a pošty. Dá se říci, že dostupnost občanské vybavenosti je jedním z faktorů, které jsou podmínkou kvalitního bydlení.

Instituce občanské vybavenosti	Výskyt v obci
Pošta	ANO
Mateřská škola	ANO
Základní škola	ANO
Zdravotnické zařízení	ANO
Zásahová jednotka SDH	ANO
Knihovna	ANO
Obchod	ANO
Hřiště	ANO
Hřbitov	ANO

Tabulka č. 13 Instituce občanské vybavenosti v obci Třebovice

Obec Třebovice patří z hlediska občanské vybavenosti mezi velmi dobře vybavené obce. Navíc je velmi dobře dopravně napojena i na další spádové obce a lze říci, že i nedostatečná občanská



vybavenost zdejšími obyvatelům ve velké míře neschází. V obci tak funguje knihovna i pošta. Pro ty nejmenší je k dispozici dětské hřiště, pro další aktivní občany sportovní hřiště.

2.6.7. Informovanost, komunikace a prezentace obce

Obec Třebovice poskytuje svým občanům informace několika způsoby:

- pomocí webových stránek obce www.trebovice.cz;
- úřední deskou;
- místním rozhlasem;
- mobilním rozhlasem.

2.7. Volný čas v obci

Spolková činnost v obci by se měla významně podílet na sounáležitosti obyvatel s daným územím, přispívat ke zvýšení vzdělanosti, nabízet širokou škálu volnočasových a sportovních aktivit, a proto je potřeba podporovat její rozvoj.

V obci Třebovice působí tyto organizace:

- **SH ČMS - sbor dobrovolných hasičů Třebovice**, jehož historie sahá až do roku 1876. Hasičský sbor ve Třebovici se dlouhodobě věnuje i výchově mladé generace. Aktivně se podílí také na pořádání kulturně-společenských akcí v obci.
- **Sportovní klub Třebovice** – působí v rámci sportoviště v obci a sdružuje zejména zájemce o fotbal a hokej. V rámci sportovního klubu funguje hokejový oddíl HC Soren Třebovice. Sportovní klub má v obci k dispozici také posilovnu.
- **Klub seniorů** – působí v obci Třebovice od roku 2003a má celkem 32 členů. Společně tak senioři oslavují svá životní jubilea, věnují se lidovým tradicím a v jejich řadách lze nalézt amatérskou taneční skupinu.



Obrázek č. 6 Hokejový klub HC SOREN Třebovice

Ať už obec Třebovice, tak všechny spolky a zájmová sdružení na jejím území jsou pořadatelé či spolupořadatelé nejrůznějších sportovních, kulturních a společenských akcí jako např. Pohárové soutěže Sboru dobrovolných hasičů, sportovní soutěže, dětské dny, pálení čarodějnic, Mikuláš apod..



Obrázek č. 7 Sportovní akce v obci Třebovice



2.8. Cestovní ruch

Obec Třebovice se nachází v **turistickém regionu Východní Čechy**, který zahrnuje Královéhradecký a Pardubický kraj.



Mapa č. 9 Oblast turistického regionu Východní Čechy

Turistický region Východní Čechy lze pro potřeby cestovního ruchu rozčlenit do osmi turistických oblastí:

Kladské pomezí, Podzvičinsko, Hradecko a Bydžovsko-Chlumecko, Orlické hory a podhůří, Pardubicko, Chrudimsko-Hlinecko, Ústecko a Svitavsko.

Turistický region Východní Čechy je zajímavou destinací jak pro zahraniční, tak i pro domácí návštěvníky. Různorodá krajina vede ke koncentraci odlišných přírodních zajímavostí a můžeme ji tak považovat za významný faktor umožňující rozvoj turismu. Oblast je připravena uspokojit každého návštěvníka nabídkou turistických produktů.

Pro aktivní turistiku nabízí nejen krásnou přírodu a zdravé životní prostředí nížinného, podhorského i horského charakteru, ale také atraktivní turistické cíle, které jsou výsledkem



staleté tradice osídlení tohoto kraje. Významnými turistickými atraktivitami jsou ZOO ve Dvoře Králové nad Labem, Adršpašské skály, soubory lidových staveb, zámky v Litomyšli, Opočně, Ratibořicích a Kuksu.

Největší turistická centra regionu mají nejvýznamnější postavení i z hlediska návštěvnosti - Sečská přehrada, Deštné v Orlických horách, Hradec Králové, Pardubice, Pastvinská přehrada, Teplice nad Metují a rekreační nádrž Rozkoš. V 18-ti největších turistických střediscích je soustředěno více než 50% ubytovacích zařízení a lůžkových kapacit celého území.

V regionu Východní Čechy lze nalézt množství přírodních krás od podhůří Orlických hor a přírodního parku Orlice, masivu Kralického Sněžníku přes romantickou oblast Svitavska, úrodné Polabí až k výběžkům Železných hor, Adršpašských a Teplických skal, Žďárských vrchů a Českomoravskou vysočinu.

Chráněná krajinná oblast Orlické hory tvoří část severovýchodní hranice ČR s Polskem. Nejvyšší hora Velká Deštná - 1 115 m ukrývá vrchovištní rašeliniště. Hluboká a strmá údolí jsou typická i pro další toky Orlických hor, nejenom pro Orlici. Orlické hory nabízejí mnoho příležitostí pro pěší turistiku i jízdu na horském kole, zimní i vodní sporty. Kralický Sněžník je nejvyšším vrcholem regionu - 1 424 m a říká se mu také "střecha Evropy", protože jeden z jeho vrcholů tvoří hlavní evropské rozvodí.

Chráněná krajinná oblast Železné hory zaujímá plochu více než 28 000 ha. Nacházejí se zde rezervace a rokle, na svazích lze vidět četné útvary vzniklé erozí a zvětráváním.

Chráněná krajinná oblast Žďárské vrchy jsou lokalitou s pestrými přírodními podmínkami a jejich nejvyšší vrchol je Devět skal - 836 m. Lesy pokrývají 46% území. Toulcovy a Městské maštale jsou pískovcové členité útvary bizarních tvarů severně od Poličky. Patří mezi turisticky vyhledávaná místa.

Chráněná krajinná oblast Broumovsko zahrnuje Adršpašské a Teplické skály, Broumovské stěny, stolovou horu Ostaš se dvěma skalními městy a Javoří hory. K nejnavštěvovanějším patří Broumovské stěny. Mnoho skalních věží a stěn nabízejí horolezcům Adršpašské a Teplické skály.

Přírodní park Orlice zahrnuje údolní nivy řeky Orlice se zbytky starého řečiště. Najdeme zde slatinné louky, tůně a meandry společně s vodní a mokřadní květenou a vzácnou faunou. K nejnavštěvovanějším místům v regionu patří ZOO ve Dvoře Králové nad Labem společně s unikátním africkým safari na ploše 27 ha.



Návštěvníci mohou využít i nabídku vodních sportů, jezdeckví nebo cyklistiky či pěší turistiky nebo i možnosti sportovního létání.

Pardubice jsou světoznámé díky dvěma velkými sportovními událostem - nejstaršímu dostihu na kontinentu Velké pardubické a Zlatou přilbou v plochodrážním sportu. Na území celého regionu se rozvíjí agroturistika, zvláště se zaměřením na tradiční chov koní.

Návštěvníci se mohou v tomto regionu seznámit nejen s lidovými a folklorními tradicemi včetně řemeslné výroby, ale také s ojedinělým množstvím hradů a zámků, vojenských pevností a opevnění, městských památkových rezervací a mnoha dalších atraktivních památek renesanční, barokní, secesní i moderní meziválečné architektury. Současně se mohou vydat po stopách M.B.Brauna, J.W.Goetha, J.Gočára, B.Smetany, B.Martinů a mnoha dalších světově proslulých osobností nebo využít bohaté nabídky lázeňských pobytů i kongresů, včetně aktuálních společenských, kulturních i sportovních akcí.

V celém regionu je velké množství významných architektonických památek od měst přes hrady a zámky. Jsou to zejména města Pardubice a Hradec Králové, Polička s pásem středověkých hradeb, Litomyšl s areálem renesančního zámku, který je zapsán na seznamu UNESCO, Jičín se vzpomínkou na Valdštejna nebo Náchod či Nové Město nad Metují. Z významných zámeckých staveb je to Opočno, areál Kuksu, zámek Hrádek u Nechanic, zámek Slatiňany a také hrady Kost, Litice, Kunětická hora nebo pevnost Josefov či areál Broumovského kláštera.

Z dalších zajímavostí je nutné se zmínit o Třebechovickém betlému, dřevěném mlýnu Peklo u Nového Města nad Metují, Babiččině údolí, dřevěném kostelu ve Slavoňově, souboru lidových staveb Vysočina u Hlinska, Národním hřebčíně v Kladrubech nad Labem, Muzeu loutkářství v Chrudimi.

Základní pozitiva regionu jsou:

- pestrost různých typů krajiny od rovin až po hornatiny a atraktivních přírodních lokalit - vodní plochy a toky, skalní města, chráněná území;
- patrný nárůst ubytovacích kapacit v mnoha turistických oblastech regionu v posledních 10-ti letech;
- relativně dobrá dostupnost atraktivních lokalit zejména po železnici;
- relativně dobrá struktura současného návštěvníka, stabilní zájem zahraničních návštěvníků, zejména z Německa, Nizozemska i z Polska, zvyšující se podíl náročné klientely;



- kvalitní a mezinárodně konkurenceschopná nabídka kulturně-historických atraktivit - přes 30 městských památkových rezervací a zón, 24 přístupných hradů a zámků, lidová architektura;
- specifická nabídka odlišující region od ostatních regionů - safari, skalní města, vojenské pevnosti aj.;
- atraktivní horolezecké terény - Adršpašsko-teplické skály, Broumovské stěny, Ostaš;
- pestrá struktura nabídek sportovních aktivit pro návštěvníky - rekreace u vody, cykloturistika, vodní sporty, zimní sporty;
- vysoký stupeň spokojenosti s pobytem a pozitivní hodnocení regionu návštěvníky - památky, příroda, rozhledny, lázně, klid;
- dobré předpoklady pro rozvoj kongresové a incentivní turistiky;
- existence zastřešující organizace cestovního ruchu regionu - sdružení Východní Čechy a zájem poskytovatelů služeb o tvorbu společných produktů.

Rozvoj cestovního ruchu v regionu má za cíl trvalé budování dobrého image regionu, vyšší zapojení turistického potenciálu do nabídky regionu a celkové zvýšení konkurenceschopnosti na národní i mezinárodní úrovni.

Prioritou zůstává rozvoj systému organizace cestovního ruchu a podpora kvality služeb, budování základní a doprovodné turistické infrastruktury a tvorba a realizace turistických produktů a programů, jako např. vojenská historie, baroko Východních Čech, kraj Smetany a Martinů, dovolená na venkově, ochutnejte z tradiční kuchyně, programy pro školy, dovolená pro přátele, cesty za odpočinkem, toulky přírodou, po stopách železnice aj.

Jednou z významných aktivit je podpora procesu investování do stávajících a nových objektů turistické infrastruktury. Problémem regionu je absence společné marketingově zpracované nabídky objektů a ploch vhodných pro využití v rámci rekreace, turistických služeb a infrastruktury. Základním prostředkem bude databáze volných ploch a objektů vytvořená z nabídek obcí, institucí a firem v turistickém regionu. Přípravováno je také vydání katalogu pro investory a vybudování internetového serveru s databází nabídky těchto volných objektů a ploch pro investory.

Obec Třebovice spadá do **turistické oblasti Orlické hory a Podorlicko**. Tato vymezená turistická oblast je součástí turistického regionu Východní Čechy a patří do kraje Východočeského. Návštěvníci budou přivítáni v přívětivé krajině ohraničené na severu zvlněným pásem Orlických hor, jež přecházejí přes Bystřické hory do polské Kladské kotliny.



V krajině na jihozápadě otevřené českým nížinám širokým údolím spojených řek Tichá a Divoká Orlice, v kraji, který se na východě potkává s Moravou.



Mapa č. 10 Turistická oblast Orlické hory a Podorlicko

Celá oblast si přes staletí osídlení zachovala původní přírodní ráz, a proto zde vedle zámeckých a městských parků i udržovaných venkovských zahrad najdeme bukový prales, chráněnou krajinnou oblast či přírodní parky a rezervace, jimiž prochází naučné stezky. Mírné kopce protkané pěšími trasami, hustou sítí cyklotras a cyklostezky vedoucí podél řek uvítají rodiny s dětmi, rekreační turisté i senioři. Adrenalinové aktivity zde snadno objeví i milovníci napětí a sportovního vyžití.

Romantici svá zákoutí najdou nejen ve vyšších partiích hor a bohatých lesích, ale také u meandrů řek vinoucích se údolními, při projížďkách na loďkách po rybnících a přehradách nebo na tajemných zříceninách starých hradů.

Hluboká a strmá údolí jsou typická pro toky Orlických hor. Zdobnice, Říčka, Bělá, Kněžna, Olešenka a Zlatý potok dotvářejí charakteristický ráz krajiny. Prameniště těchto řek dnes představují ostrůvky nejzachovalejších přírodních biotopů. Nachází se zde řada pramenišť a podmáčených horských luk. Srážkově je území nadprůměrné. Fragments původních porostů najdeme v národních přírodních rezervacích Bukačka a Trčkov a v přírodních rezervacích



Sedloňovský vrch, Pod Vrchmezím a Černý důl. Před 100 lety byl v místě, kde řeka opouští hranici a míří do nitra země, vystavěn jednoobloukový most nazývaný Zemská brána.

Orlické hory nabízejí mnoho příležitostí pro pěší turistiku i jízdu na horském kole. V zimě poskytují sportovní vyžití svahy Velké Deštné a okolí obce Říčky. Pro vodáky je zajímavé sjíždění Divoké Orlice a Zdobnice.

Střediska zimních sportů jsou Dolní Morava a Čenkovice, kde k ubytování slouží řada hotelů a penzionů. V Dolní Moravě jsou k dispozici dva vleky se sjezdovkami, v Čenkovicích je šest vleků a desítky kilometrů běžeckých stop.

Přírodní park Orlice zahrnuje údolní nivy řeky Orlice se zbytky starého řečiště. Místy mokré louky přecházejí ve slatinné louky s četnými tůňemi, meandry a opuštěnými rameny řeky Orlice. V oblasti najdeme vodní a mokřadní květeny i vzácnou faunu, žije zde na 30 druhů ryb.

Zámek Opočno je jedním z nejkrásnějších zámků v Čechách a v oblasti patří k nejnavštěvovanějším. Nejvýznamnější z rozsáhlých sbírek je obrazárna s díly italských, holandských a českých mistrů. Arkádové nádvoří rozlehlé renesanční zámecké budovy se otevírá do anglického parku s rybníky, vodopády, čínským pavilonem a s umělou jeskyní pro poustevníky, na který navazuje obora s daňky, muflony a jeleny Dybowského.

První zmínky o tvrzi v Častolovicích pocházejí z roku 1342. Jedním z nejvýznamnějších majitelů pozdějšího zámku byl Jiří z Poděbrad. Na přelomu 16. a 17. století byla tvrz přestavěna na renesanční zámek, který v 19. století získal novou podobu ve stylu anglické gotiky. V místnostech najdeme cenné a bohaté vybavení zahrnující dobu více než 300 let, mezi něž patří i rozsáhlá sbírka obrazů, uměleckých předmětů, porcelánu, nábytku a tapisérií. Je zde i galerie českých panovníků a velký rytířský sál patří k největším v Čechách.

V zámku v Doudlebech nad Orlicí najdeme expozici slavkovského porcelánu a pozoruhodné sgrafitové fasády z 16. století. K zámku patří i park založený roku 1809.

Zámek v Rychnově nad Kněžnou v rozsáhlých prostorách ukrývá expozici Příroda Orlických hor a Podorlicka, ale také rodovou sbírku Kolovratů s více než 500 obrazy barokních mistrů. Rychnovský zámek je pravděpodobně jediným ze starších zámků, který je ve vlastnictví jediného rodu od jeho založení v roce 1676. V Rychnově nad Kněžnou se narodil také spisovatel K. Poláček.



2.8.1. Turistické cíle a památky v obci a v okolí obce

Na území obce Třebovice a v jeho okolí se nachází několik historických památek.

Kostel sv. Jiří v Třebovicích

Kostel svatého Jiří je římskokatolický, orientovaný, filiální, bývalý farní kostel v Třebovicích. Patří do děkanství Česká Třebová. Je chráněn jako kulturní památka České republiky. Kostel z let 1834-1835 byl postaven na místě staršího gotického kostela. Jedná se o cennou empírovou venkovskou stavbu. Původní průčelí odkazující k antice s triglyfy, termálními okny a klenutým interiérem.



Obrázek č. 8 Kostel sv. Jiří v obce Třebovice

Zámek Lanškroun

Zámek v Lanškrouně vznikl na místě kláštera postaveného augustiniány po roce 1393. Klášter vypálený za husitských válek patřil od r. 1451 Kostkům z Postupic. V 2. pol. 15. stol. ho upravili pro občasný pobyt. Toto kostkovské sídlo tvoří západní trakt dnešního zámku. Hospodářské budovy, dnes již zaniklé, byly v západním křídle kláštera. Objekt byl nazýván zámekem v roce 1507, kdy ho získal rod Pernštejnů. Ti jej roku 1588 prodali Adamu Hrzánovi z Harasova. Za nového majitele byla v zámku umístěna správa rozsáhlého lanškrounsko-lanšperského panství a sloužil i jako sídlo majitele, který přistoupil k renesanční přestavbě. Tu připomíná vstupní



portál zámku s erbem Hrzána a letopočtem ukončení přestavby 1601 i zachovalá okenní a dveřní renesanční ostění.

Obrázek č. 9 Zámek Lanškroun



Mariánská hora u Horní Čermné

Jedná se o místo poutní s nedlouhou tradicí. Církvi posvěcené poutě se tady konají až od roku 1885. Ještě předtím se tady konaly srazy poutníků do rakouského poutního městečka Mariazell. Místo je to svým charakterem bezpochyby zvláštní a svoji zbožnou a klidnou atmosférou se již tehdy hodilo pro zahájení poutě. V roce 1864 zde byla postavena malá kaple, tzv. Mariánská cela. Později k této kapli byla přistavěna zadní část kostela, kdy tato kaple tvořila presbytář kostela. Následně byla přistavěna ještě přední část kostela. Tím bylo dílo završeno a kostel dostal stejné liturgické uspořádání jako v Mariazellu v Rakousku. To znamená, že sloup je před hlavním oltářem a cellenská kaple uprostřed kostela. Vedle kostela byl postaven poutní dům. Roku 1886 přibyla křížová cesta postavená do půlkruhu a u ní byla vysázena dvojité lipové alej.



Obrázek č. 10 Mariánská hora u Horní Čermné

Zámek v Litomyšli

Zámek v Litomyšli, jehož fasády a štíty zdobí originální sgrafitová psaníčka, patří k nejkrásnějším renesančním stavbám střední Evropy. Prohlídkové okruhy zavedou návštěvníky do stylově zařízených interiérů, barokního zámeckého divadla s dochovaným souborem kulís a do tajemných podzemních chodeb, pro rodiny s dětmi je určena návštěva věže plné strašidel. Sgrafitová psaníčka fasády jsou zajímavostí pro návštěvníky, říká se: každý motiv je prý originál a nikde na zdech se neopakuje.

Město Litomyšl je jedním z nejstarších českých měst. Je střediskem kultury a vzdělanosti a bylo založeno při Trstenické stezce, spojující Čechy s Moravou. Jeho historie je spojená s rodem Slavníkovců, klášterem premonstrátů a biskupstvím, rodem Pernštejnů a dalšími. Zdejší areál renesančního zámku ze 16.století je zapsán na seznamu kulturního dědictví UNESCO. Mimořádně cenné je zámecké divadlo z 18.století a v zámeckém pivovaru se narodil v roce 1824 hudební skladatel Bedřich Smetana. Ve městě se také koná každoročně hudební festival Smetanova Litomyšl.



Obrázek č. 11 Zámek v Litomyšli



Obrázek č. 12 Pohled na město Litomyšl



Turistické cíle v okolí obce

Kamenný most v Jablonném nad Orlicí

Dvaatřicet metrů dlouhé a devět a půl metru široké přemostění přes Tichou Orlici bylo zbudováno LP 1840. O rok později byl most ozdoben sochami dvou světců. Tou první byl sv. Jan Nepomucký, což bylo logické, ale proč na něm stojí i svatý Floriánek? Nejspíš, aby měl do své puténky při vyhlášení požáru po ruce dost vody.

Most se dvěma pilíři a třemi segmentovými oblouky spojuje vlastní město Jablonné s jeho předměstím – Lubnicí. O náklady na výstavbu mostu i výzdobu se obojí lidičkové rovným dílem podělili a dodnes jsou na něj místní velmi pyšní. Od 19. století se na most přesunulo vybírání mýta, které bylo předtím provozováno na okraji městského rynku v místech, kde se dnes nachází restaurace Na mýtnici.

Do současné šířky byl most přestavěn až ve třicátých letech minulého století. Socha sv. Jana Nepomuckého vznikla roku 1792 a socha mnohem „mladšího“ sv. Floriána až těsně před jeho umístěním na most. Ten je dodnes ukázkou kvalitního silničního stavitelství z období první poloviny 19. století a sochy světců tvoří hodnotný okrašlovací prvek.



Obrázek č. 13 Kamenný most v Jablonném nad Orlicí



Lanškrounské rybníky – Eduardův pramen

Jedná se o vydatný pramen pitné vody, který je zde znám odedávna. Vyvěrá ze země ve zdejším lesním celku Obora v údolí Ostrovského potoka poblíž hráze dnešního Slunečného rybníka. Původně se mu říkalo Vápenný pramen, protože byl upraven z bělošedých opukových kamenů. Roku 1861 jej náročným způsobem přestavěli lanškrounští ostrostřelci a zbudovali zde pietní místo. Pramen nazvali po bývalém veliteli svého střeleckého spolku, purkmistru a lékárníkovi Eduardu Norbertu Erxlebenovi (1796-1860), který proslul i jako významný botanik. Na lavičce u pramene prý často odpočíval. K Eduardovu prameni se dá dojít z Lanškrouna po žlutě značené turistické trase směřující sem kolem koupaliště, nebo též po trase zdejší naučné stezky Lanškrounské rybníky.

K prameni se váže i pověst: Před třicetiletou válkou žil v blízké obci Ostrov bohatý a lakomý sedlák. Své bohatství měl ukrýt ve zdejším prameni. Po smrti musel potopený poklad hlídat v podobě trpaslíka. Vysvobodit ho prý může pouze ten, kdo peníze využije na humanitární účely.

Obrázek č. 14 Eduardův pramen u Lanškrounských rybníků

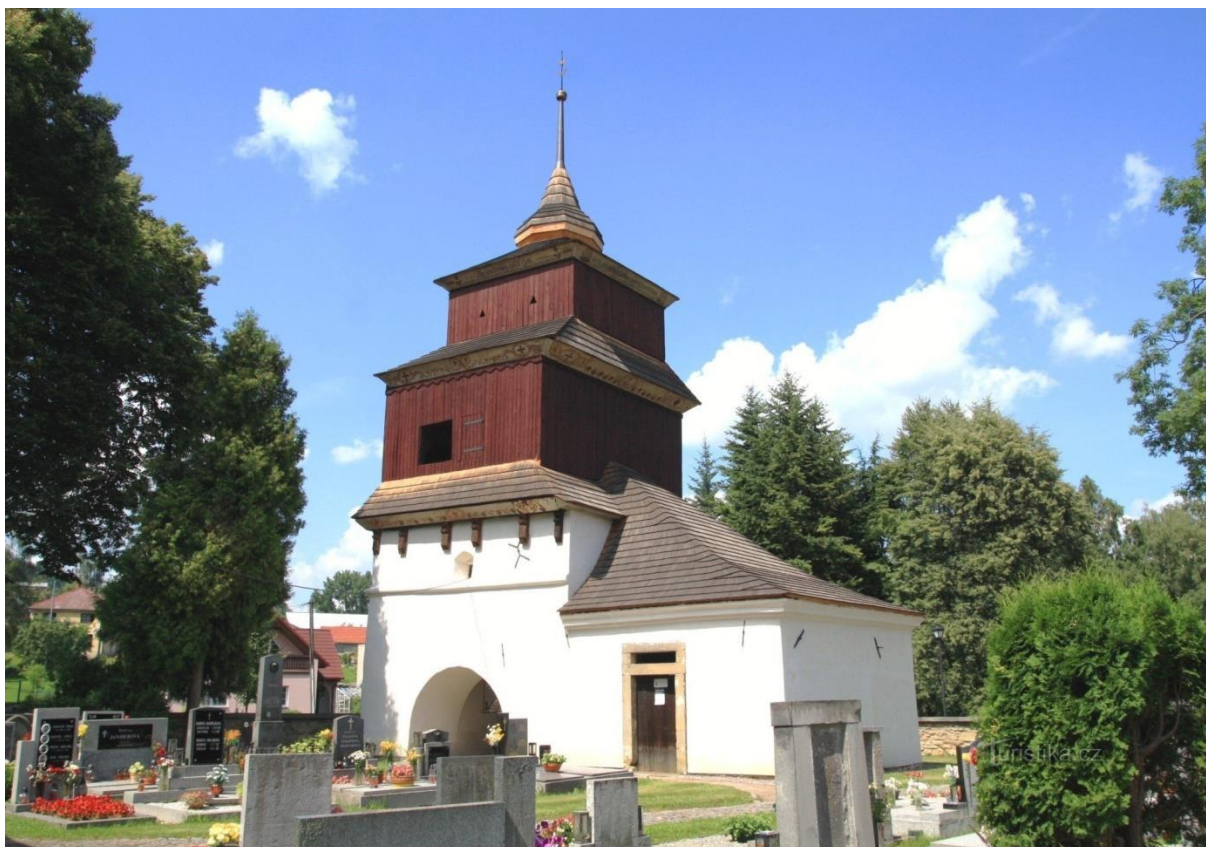


Zvonice v Semaníně

Jedná se o patrovou čtyřbokou zvonici, která má zděné přízemí a dřevěnou patrovou část. Nachází se ve střední části obce v areálu kostela sv. Bartoloměje. Původně byla zapojena do



ohradní zdi hřbitova, proto je v ní průjezd. Tento sloužil v minulosti jako vstup do opevněného areálu kostela. Jde o typ obranné zvonice, které byly budovány na počátku 17. století. V letech 2007-08 byla kompletně opravena její šindelová střecha, zrekonstruovány malované ornamenty i zděná část. Patří mezi významné stavební památky Orlicko-třebovského regionu.



Obrázek č. 15 Zvonice v obci Semanín

Rozhledna na Strážném vrchu

Strážný vrch (610 m n. m.) je součástí Hřebečského hřbetu na pomezí Čech a Moravy. Vrch se stal více vyhledávaným po roce 2010, kdy na něm byla v rámci projektu Hřebečské důlní stezky postavena rozhledna. Slavnostní otevření a zpřístupnění rozhledny veřejnosti se konalo 4. července 2010.

Dřevěná konstrukce rozhledny, kombinovaná s ocelovým schodištěm, má pozoruhodnou podobu vyztužení hornických štol. Nezapře tak historii důlní činnosti v oblasti. Rozhledna dosahuje výšky 17 metrů, když vyhlídková plošina je ve 14 metrech. K výstupu na plošinu postačí zvládnout 63 schodů rozdělených do čtyř ramen.



Obrázek č. 16 Rozhledna na Strážném vrchu



2.9. Životní prostředí v obci

Prvky ÚSES

Na území obce Třebovice se uplatňují prvky územního systému ekologické stability (ÚSES) lokálního, regionálního i nadregionálního významu.

Označení, název	popis
NRBK 82 (Boršov, Loučský les-K80)	biokoridor tvořený zachovalými bučinami a smrčínami délka ~ 9600 m; šířka ~ 40-50 m
NRBK 93 (Uhersko-K132)	lesní biokoridor zahrnující jehličnaté a smíšené porosty, vedoucí po severovýchodním zalesněném okraji území obce, v malém rozsahu v SV části tvořený loukami délka ~ 5100 m šířka ~ 40-50 m
RBC 418 (V Podkově)	komplex zachovalých přírodních habrových bučin, jedlových a javorových bučin, mokřadů a polokulturních květnatých nivních luk v zahloubeném kaňonu přirozeně meandrující Třebovky se vzácnými druhy rostlin ~ 34 ha
LBC 80	funkční lokální biocentrum, les a květnatá louka na podél železniční trati na JZ okraji obce
LBC 81	funkční lokální biocentrum, les v SV části obce
LBC 82	funkční lokální biocentrum, les ve střední části obce
LBC 83	funkční lokální biocentrum, les ve střední části obce
LBC 84	funkční lokální biocentrum, les na východním okraji obce
LBC 85	funkční lokální biocentrum, lesoluční LBC v Třebovickém sedle
LBC 86	funkční lokální biocentrum, les na východním okraji obce vedle železniční trati
LBK 1	lesní LBK u LBC 80 na JZ okraji obce



LBK 2	lesní LBK v JV část obce podél železniční trati spojující NRBK 83 s LBC 87 v sousedním katastru
LBK 3	lesní LBK spojující LBC 84 s LBC 85
LBK 4	lesní LBK spojující LBC 81 s LBC 84
LBK 5	lesní LBK spojující RBC 418 „V Podkově“ s LBC 81

Přírodní zajímavosti

Přírodní rezervace Králova zahrada

Králova zahrada je přírodní rezervace ev. č. 1685 poblíž obce Opatov v okrese Svitavy. Oblast spravuje Agentura ochrany přírody a krajiny ČR. Důvodem ochrany je soubor zamokřených lesních ekosystémů s hojným výskytem bledule jarní. Převažuje mokřadní olšina s přirozeným výskytem smrku. Tato přírodní rezervace patří mezi plošně nejrozsáhlejší lokality bledule jarní na Svitavsku. Rostou zde také prvosenka vyšší (*Primula elatior*), lýkovec jedovatý (*Daphne mezereum*), kopytník evropský (*Asarum europaeum*), mokřýš střídavolistý (*Chrysosplenium alternifolium*), ocún jesenní (*Colchicum autumnale*), jaterník trojlaločný (*Hepatica nobilis*) aj. Smrk ztepilý (*Picea abies*) zde díky podmáčení stanoviště přirozeně sestupuje do neobvykle malé nadmořské výšky.



Obrázek č. 17 Přírodní zahrada Králova zahrada



Přírodní rezervace Psí kuchyně

Psí kuchyně je přírodní rezervace ev. č. 1686 východně od obce Janov v k.ú. Janov u Litomyšle, Opatov v Čechách a Semanín v okrese Svitavy a Ústí nad Orlicí. Nařízením Pardubického kraje č. 1/2017 ze dne 23. ledna.2017 s účinností od 1. dubna byla zrušena původní vyhláška OÚ Svitavy a rezervace nově byla zřízena. Oblast spravuje Agentura ochrany přírody a krajiny ČR.

Důvodem ochrany jsou vlhkomilná vysokobylinná lemová společenstva nížin a horského až alpínského stupně, bučiny asociace *Asperulo-Fagetum*, smíšené jasanovo-olšové lužní lesy temperátní a boreální Evropy (*Alno-Padion*, *Alnion incanae*, *Salicion albae*).

Mezi dřevinami dominují buk lesní a smrk ztepilý, zastoupení má dále dub zimní, javor klen a jasan ztepilý. V bylinném patře ze zvláště chráněných druhů je to áron plamatý, bledule jarní, kruštík modrofialový, okrotice bílá, vemeník dvoulistý, z dalších rostlin pak čarovník alpský, lýkovec jedovatý, ječmenka evropská, plavuň vidlačka, strdivka jednokvětá či prvosěnka jarní. Lesní porosty jsou hnízdištěm zvláště chráněných druhů ptáků, jako je holub doupňák, čáp černý, včelojed lesní, sýc rousný, jestřáb lesní, krkavec velký, výr velký, dále datel černý, káně lesní, puštík obecný a žluna šedá. Ze zvláště chráněných druhů hmyzu je to svižník polní, zdobenec zelenavý a střevlík *Carabus arcensis*, z obojživelníků ropucha obecná, ještěrka živorodá, hady zastupuje zmije obecná a užovka obojková.



Obrázek č. 18 Přírodní rezervace Psí kuchyně



Přírodní rezervace Třebovské stěny

Třebovské stěny se táhnou se jako součást Hřebečovského hřbetu od zříceniny hradu Lanšperk až k obci Damníkov. Nejvyššího bodu zde dosahují kótou Palice (613 m). Zdejší skalní útvary dokonce ukrývají menší systém puklinových pseudokrasových jeskyní. Území je přírodovědecky významné především kvůli jedinečným porostům květnatých bučin a suťových lesů. Na příkrých svazích vystupují ve skalních stěnách křídové pískovce a opuky, které vznikly přírodními procesy nebo byly odkryty dřívější těžbou kamene. Hřebenem Třebovských stěn prochází Evropské rozvodí Labe-Dunaj.

Část hřebene byla vyhlášena za přírodní rezervaci o rozloze 50,22 ha v roce 2000 na katastrech obcí Skuhrov u České Třebové a Ostrov u Lanškrouna. Chráněné území představuje starou bučinu na strmém svahu s četnými opukovými skalkami a pískovcovými balvany. Z ochrannářsky významných druhů rostlin zde nalezneme například jedovatý áron plamatý. Na opukových skalách roste vzácný sleziník zelený a kapradina laločnatá. Bylo zde nalezeno 240 druhů hub, mezi nimi i vzácný korálovec bukový. Fauna tohoto území je mimo běžných druhů obratlovců pak zastoupena typickými druhy měkkýšů a brouků. Okrajem území prochází od obce Rybník údolím Skuhrovského potoka a kolem nejvyššího bodu Palice až do Skuhrova naučná stezka.



Obrázek č. 19 Přírodní rezervace Třebovské stěny



3. STATISTICKÁ ŠETŘENÍ

3.1. Zaměření, organizace a metoda průzkumu

Průzkum s názvem „Investice obce v budoucích letech“ byl proveden metodou vyplňování standardizovaných dotazníků občany obce Třebovice.

Tisk a rozdání dotazníků zabezpečovali zástupci Obecního úřadu Třebovice. Šetření bylo dobrovolné, anonymní, nebyla uváděna jména a ani adresy dotázaných.

V dotazníku měli občané subjektivně určit, do jakých oblastí by měla obec investovat v následujících letech. Dotazník obsahoval 15 oblastí rozvoje, které občané hodnotili dle důležitosti od 1 (nejdůležitější) do 3 (nejméně důležitá).

Z důvodu zachování anonymity občané odevzdávali vyplněné dotazníky do schránky obecního úřadu. Vyplněné dotazníky byly odevzdávány v březnu roku 2021.

3.2. Výsledky průzkumu

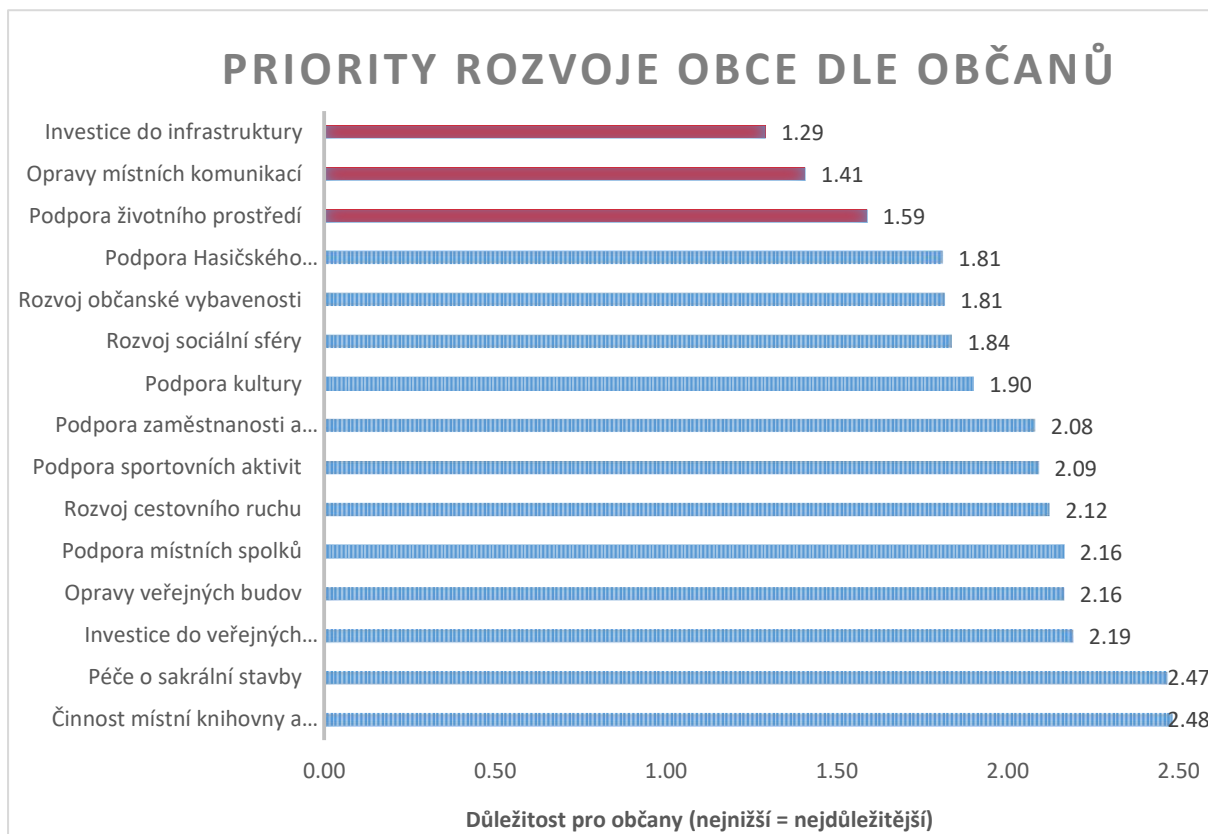
Celkem bylo vyhodnoceno 189 dotazníků, dalších 19 dotazníků muselo být z analýzy vyřazeno pro neúplnost dat. Z vyhodnocených dotazníků bylo 55 % hodnoceno ženami a 45 % muži. Nejvíce respondentů mělo středoškolské vzdělání (70 %), základní vzdělání mělo 24 % respondentů a vysokoškolské vzdělání 6 % respondentů. Z hlediska věkové struktury bylo nejvíce respondentů v kategorii 30-49 let (31 %) následováno skupinou obyvatel nad 65 let (29 %) a skupinou ve věku 50-64 let (25 %). Nejméně respondentů bylo ve věkové kategorii 15-29 let (15 %).

3.2.1. Priority rozvoje obce dle občanů

Pro každou z 15 rozvojových oblastí se zvlášť sčítaly body dle subjektivních preferencí každého občana. Považoval-li občan danou oblast za nejdůležitější, ohodnotil ji číslem 1 a daná oblast rozvoje získala tedy 1 bod, pokud ji považoval za nejméně důležitou, ohodnotil ji číslem 3 a oblast získala 3 body.

Vzhledem k tomu, že nejdůležitějším prioritám respondenti přiřazovali „známku“ 1, mají nevýznamnější priority nejnižší součty bodů. Výsledky jsou prezentovány formou průměrných známek udělených danou skupinou respondentů, kde tato známka se počítá vzorcem

$$= \frac{\text{součet přidělených bodů}}{\text{počet respondentů z dané skupiny}}$$



Graf č. 2- Priority rozvoje obce podle průzkumu

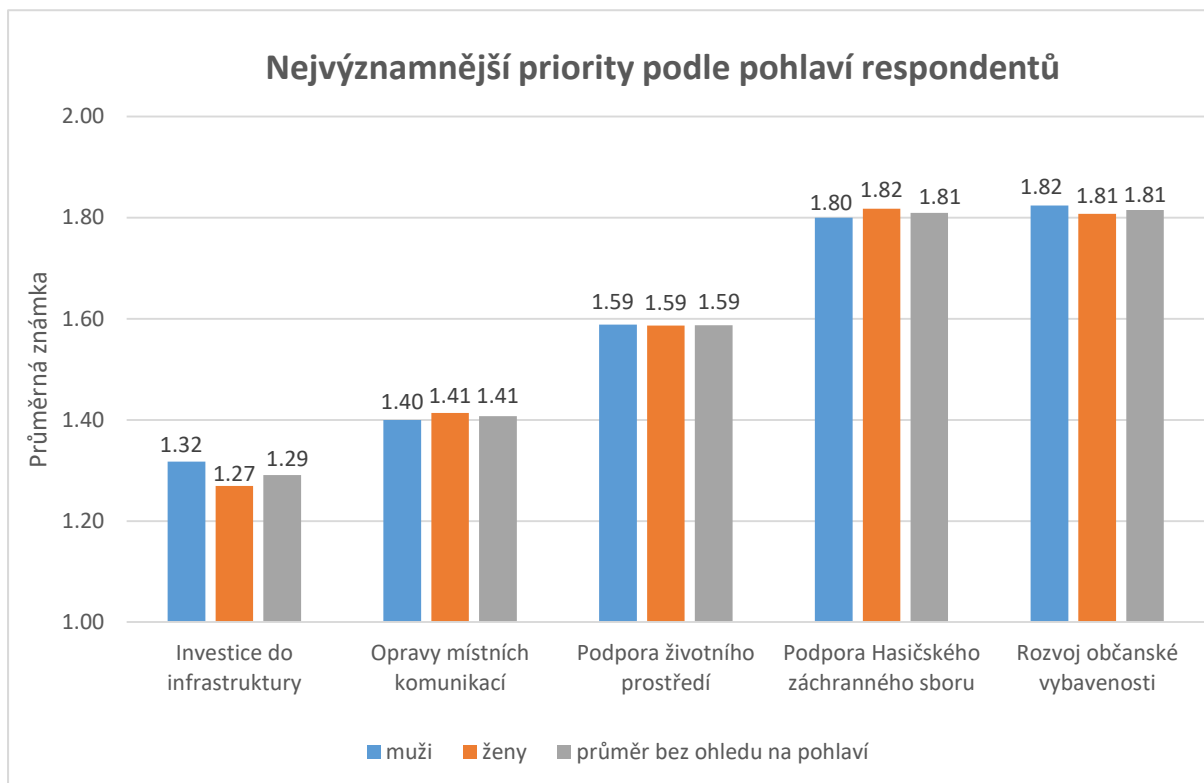
Z hlediska priorit občanů se ukázaly jako nejdůležitější:

1. Investice do infrastruktury (průměrná známka 1,29)
2. Opravy místních komunikací (průměrná známka 1,41)
3. Podpora životního prostředí (průměrná známka 1,59)

Celkově lze vypočítat, že první tři priority měly pro respondenty mnohem větší význam (průměrné známky jsou v souhrnu výrazně nižší).

Dále byla pro účastníky výzkumu důležitá Podpora HZS (1,81), Rozvoj občanské vybavenosti (1,81) a Rozvoj sociální sféry (1,84).

Jako nejméně důležité pak občané zvolili Činnost místní knihovny a komunitního centra (2,48), Péče o sakrální stavby (2,47) a Investice do veřejných prostranství (2,19).

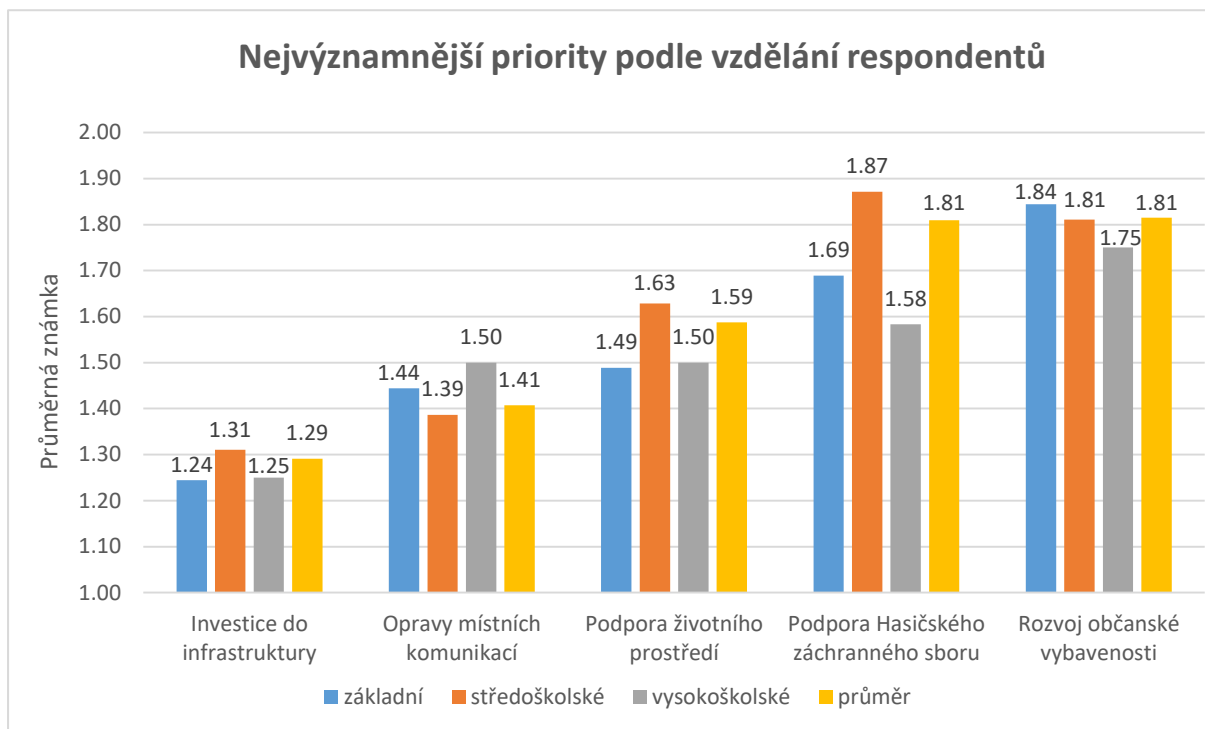


Graf č. 3 - Nejvýznamnější priority podle pohlaví respondentů

Následující analýza se zabývá zkoumáním nejvýznamnějších priorit dle pohlaví respondentů. Výsledky ukazují, že v případě nejdůležitějších priorit se pořadí liší minimálně. V porovnání s průměrem nastala u mužů absolutní shoda u všech pěti nejdůležitějších priorit. Zatímco u žen je patrný rozdíl v případě 4. a 5. priority, kde nastala shoda relativní.

Absolutní shoda obou pohlaví nastala dále u priorit č. 6 (Rozvoj sociální sféry), č. 7 (Podpora kultury) a č. 9 (Podpora sportovních aktivit).

Vzhledem k pořadí priorit v porovnání s průměrem lze celkově vyzorovat, že převažují preference mužů, i přesto že v průzkumu tvoří 45 %.



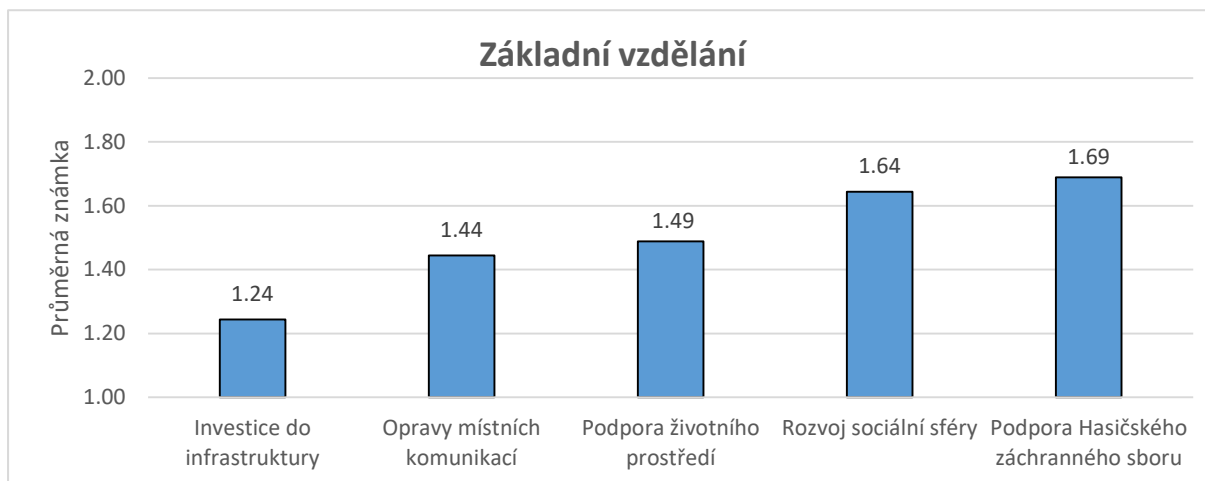
Graf č. 4 - Nejvýznamnější priority podle vzdělání respondentů

Po rozdělení respondentů do skupin podle vzdělání se ukázalo, že absolutní shoda všech tří skupin nastala u tří nejdůležitějších priorit.

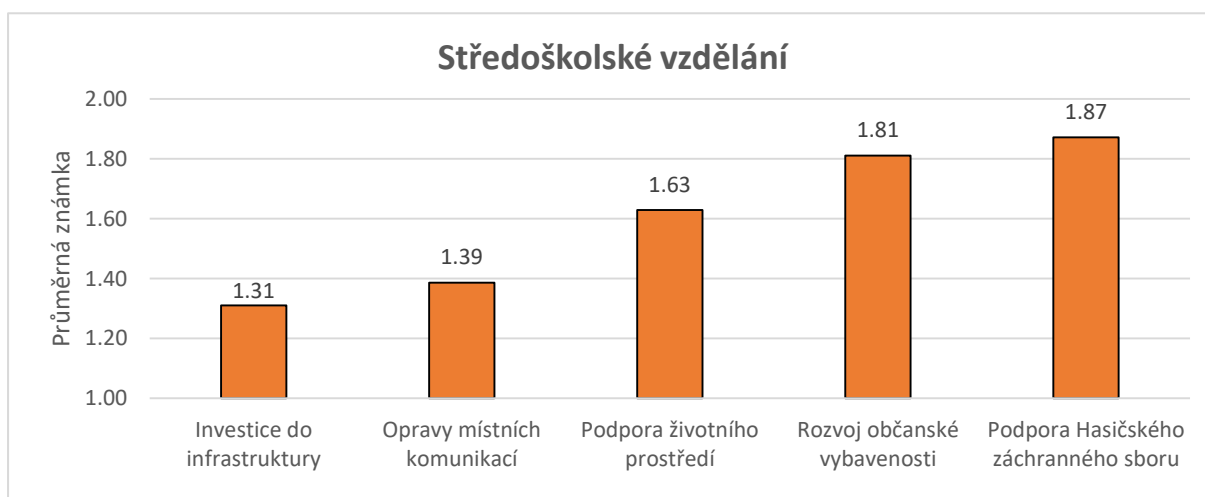
Výsledky průzkumu ukazují, že každá úroveň vzdělání má vlastní preference, ale největší rozdíly jsou patrné u skupiny se základním vzděláním viz Graf č. 4. Tato skupina v průzkumu zaujímá 24 %. Jak je z grafu patrné, v případě prvních tří nejdůležitějších priorit, je u této skupiny viditelná absolutní shoda v porovnání s průměrem. Následující prioritou „Rozvoj sociální sféry“ je v porovnání s průměrem na šesté pozici.

Největší shoda v porovnání s průměrem nastala u respondentů se středoškolským vzděláním. Vzhledem k tomu, že se jedná o valnou většinu respondentů (70 %), její preference významně ovlivnily průměr, tudíž celkově převládají preference středoškolsky vzdělaných.

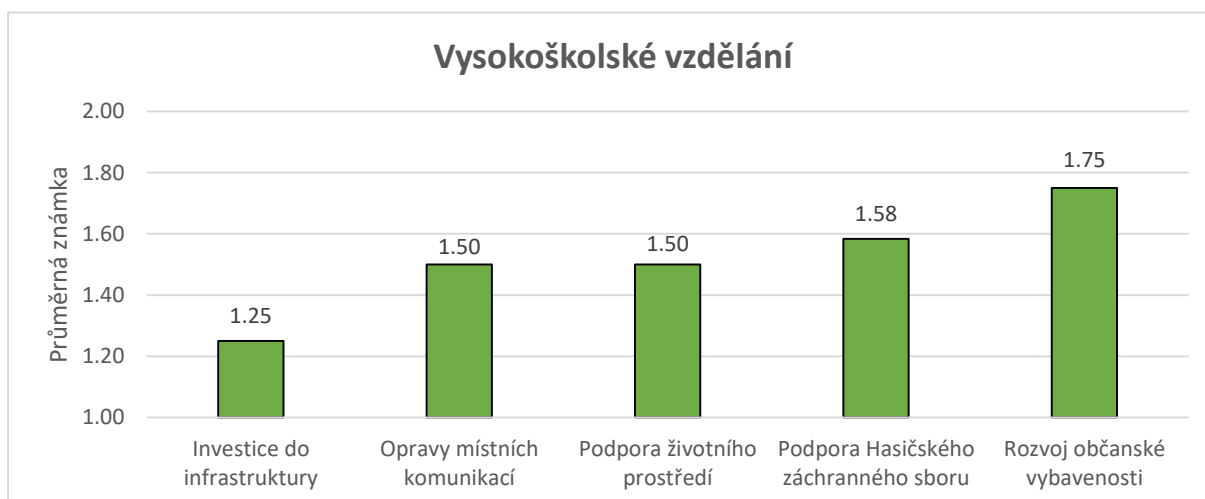
Pořadí nejdůležitějších priorit u jednotlivých skupin v porovnání s průměrným výsledkem vykazuje největší shodu u skupin se středoškolským a vysokoškolským vzděláním, které tvoří 76 % všech respondentů. Získaná data lze tedy považovat za dostatečně vypovídající.



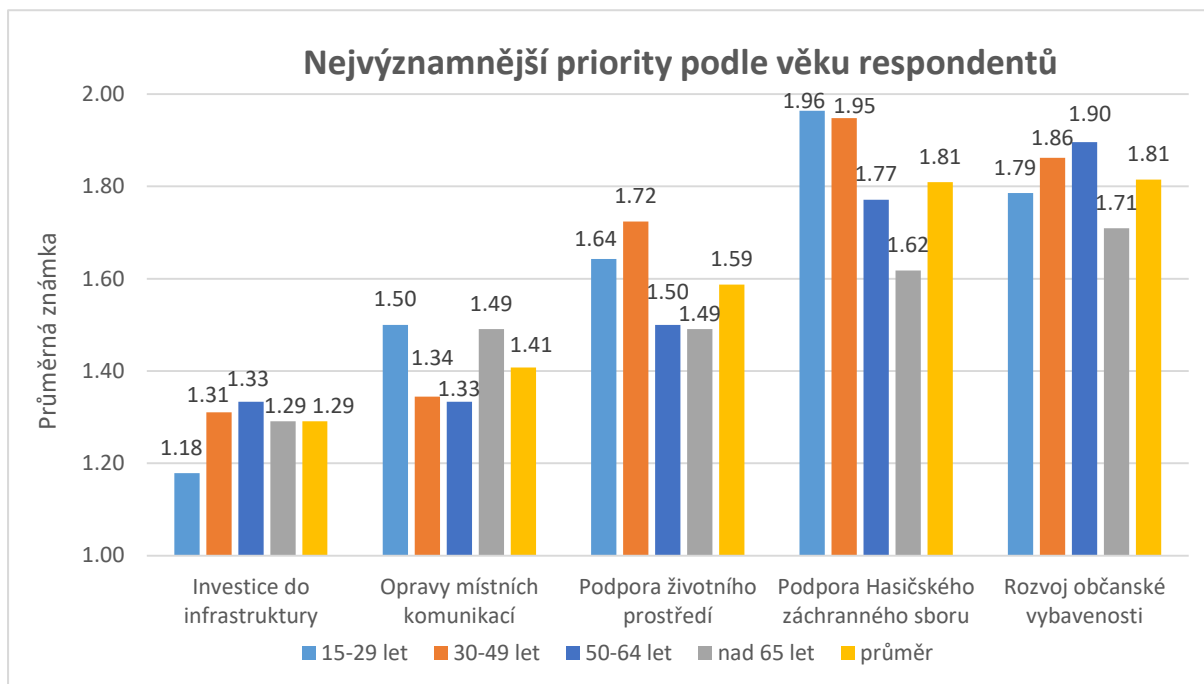
Graf č. 5 - Nejvýznamnější priority pro respondenty se základním vzděláním



Graf č. 6 - Nejvýznamnější priority pro respondenty se středoškolským vzděláním

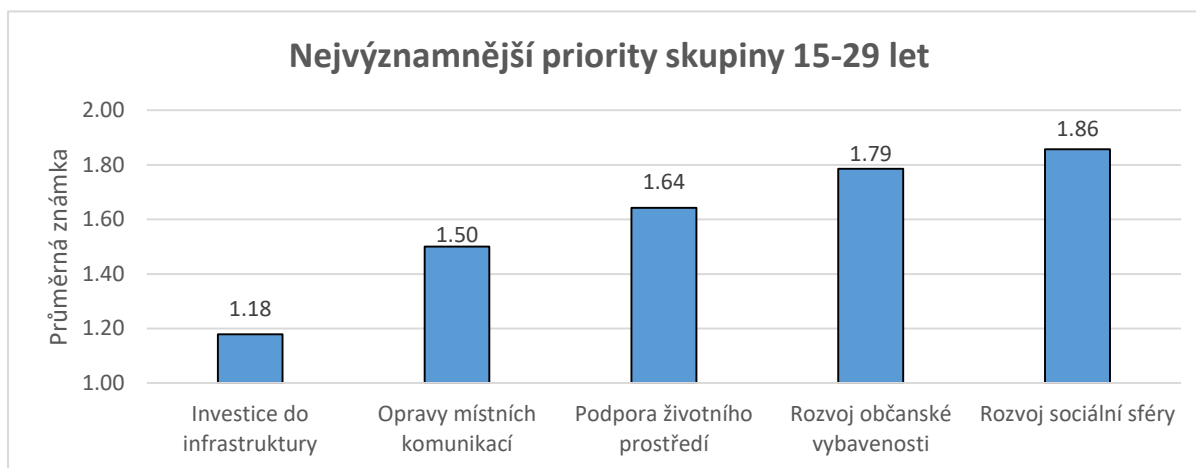


Graf č. 7 - Nejvýznamnější priority pro respondenty s vysokoškolským vzděláním



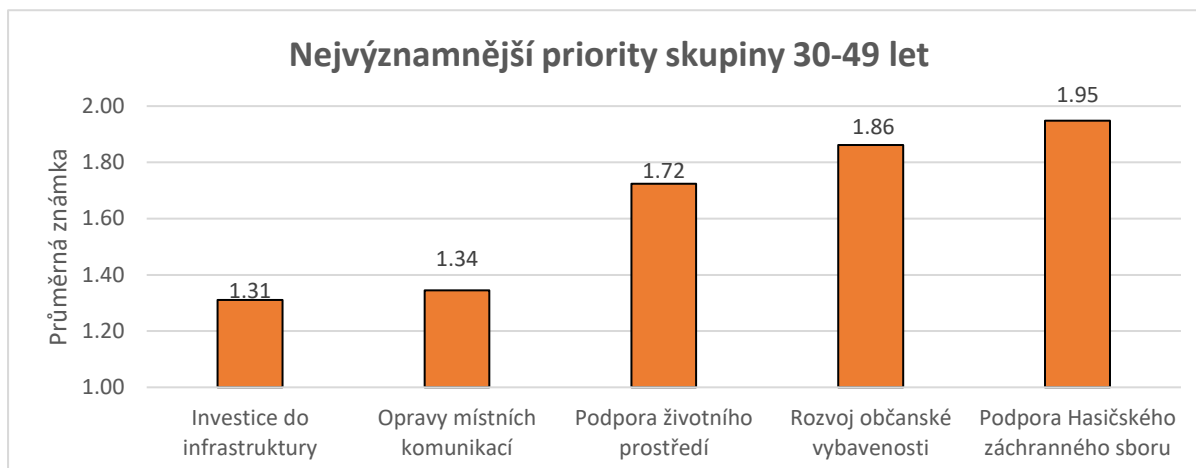
Graf č. 8- Nejvýznamnější priority podle věku respondentů

Data z této analýzy indikují absolutní shodu napříč věkovými skupinami u tří nejdůležitějších priorit. U ostatních priorit lze pozorovat určité rozdíly prioritizace jednotlivých věkových skupin. Z těchto důvodů níže přikládáme výsledky pro jednotlivé věkové kategorie.



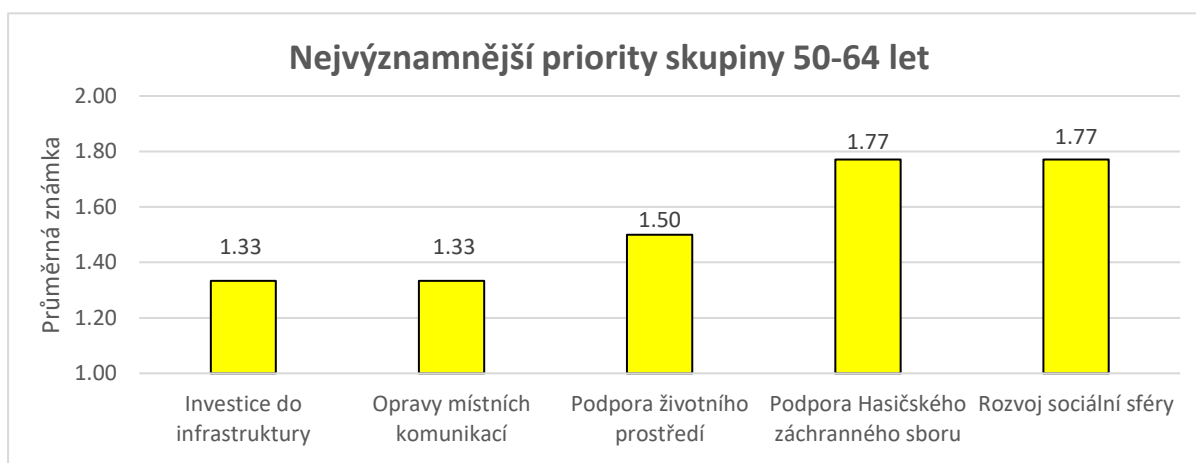
Graf č. 9 - Nejvýznamnější priority skupiny 15-29 let

Největší rozdíly jsou patrné u věkové skupiny 15-29 let, která tvoří menšinu (15 %). Jak je z Grafu č. 7 patrné, tyto respondenti přikládali první prioritě mnohem vyšší význam (průměrné známky jsou v souhrnu výrazně nižší). Odlišnosti v pořadí priorit lze najít na čtvrté a páté pozici, kde se umístil Rozvoj občanské vybavenosti a Rozvoj sociální sféry.



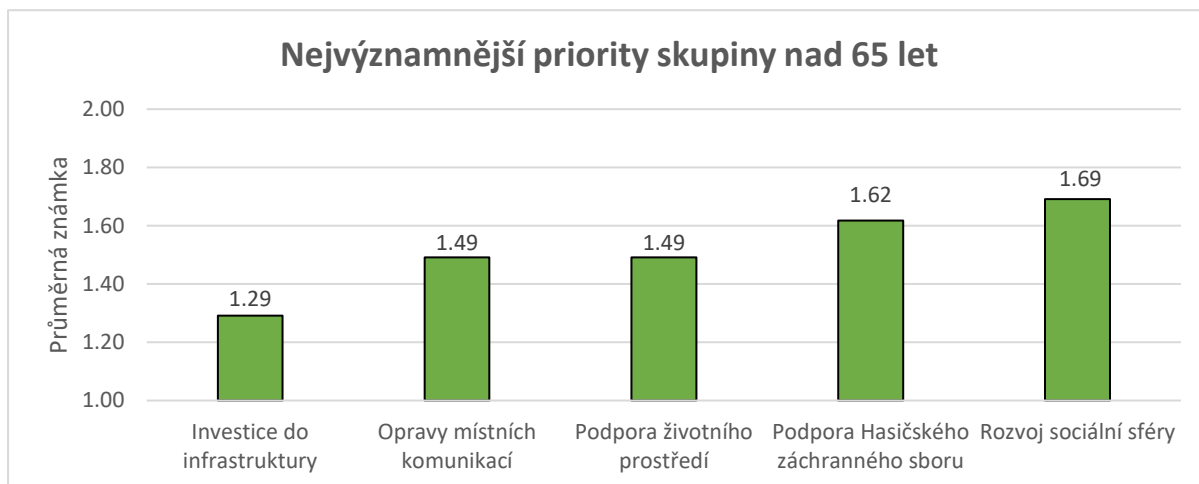
Graf č. 10 - Nejvýznamnější priority skupiny 30-49 let

U skupiny 30-49 let, která je v průzkumu největší (31 %), je v porovnání s průměrem patrná relativní shoda u čtvrté a páté priority. Absolutní shodu lze dále nalézt u priority č. 14 (Péče o sakrální stavby) a u poslední a nejméně žádané priority č. 15 (Činnost místní knihovny a komunitního centra).



Graf č. 11 - Nejvýznamnější priority skupiny 50-64 let

Skupina respondentů ve věkové kategorii 50-64 let, která zaujímá 25 % v dotazníkovém průzkumu, přiřadila stejnou důležitost několika prioritám najednou. Absolutní shoda zde nastala u prvních čtyř nejdůležitějších priorit. Dále se ale preference od průměru liší. Rozvoj občanské vybavenosti, který se v průměru umístil na páté pozici, má tato skupina až na pozici osmé. Absolutní shoda nastala ještě u priorit č. 11 (Podpora místních spolků) a č. 12 (Opravy veřejných prostranství).



Graf č. 12 - Nejvýznamnější priority skupiny nad 65 let

Poslední skupina reprezentuje věkovou kategorii nad 65 let (29 %). Stejně jakou u předchozí skupiny i zde nastala u prvních čtyř nejdůležitějších priorit absolutní shoda. Na páté pozici se umístila priorita Rozvoj sociální sféry, kterou respondenti upřednostnili před Rozvojem občanské vybavenosti. Absolutní shodu lze také nalézt u priority č. 7 (Podpora kultury), č. 13 (Investice do veřejných prostranství), č. 14 (Péče o sakrální stavby) a č. 15 (Činnost místní knihovny a komunitního centra).

Pořadí pěti nejdůležitějších priorit u jednotlivých skupin v porovnání s průměrným výsledkem vykazuje největší shodu u věkové kategorie 50-64 let a kategorie nad 65 let. Vzhledem k tomu, že se jedná o 54 % všech respondentů, lze výsledky této analýzy považovat za dostatečně reprezentativní. Je potřeba zmínit, že pokud by se okruh porovnávaných priorit zmenšil na tři nejdůležitější, bylo by dosaženo 100% shody pro všechny věkové kategorie respondentů.



3.2.2. Vybrané textové připomínky respondentů

Respondenti průzkumu měli možnost do výzkumu uvést své připomínky. Nejčastěji se opakující uvádíme níže:

- *„Nejdůležitější je investice do infrastruktury, kanalizace atd.“*
- *„Za velmi důležité považují odbornou úpravu prostranství kolem školy, kurtů a jinde, kde taková místa jsou.“*
- *„Vybudování pečovatelského domu či denního stacionáře pro seniory, případně službu, která zajistí pomoc s hygienou, nákupy, dovozem obědů atd.“*
- *„Sázet ovocné stromy (třešně, hrušky), nejen okrasné (viz farní a školní zahrada), sázet bobulovité keře pro ptáky.“*
- *„Rozšíření stávajícího osvětlení...“*
- *„Dobudování chodníku od konzumu k zastávce...“*
- *„Zřízení bankomatu v budově konzumu.“*
- *„Výstavba startovacích bytů pro mladé, bytů pro seniory.“*
- *„Sběrný dvůr (ne pouze kontejnery 2x do roka).“*
- *„V současné době nás nejvíce tíží stav pozemních komunikací...“*
- *„Dále bych uvítal, kdyby se dal zas do pohybu projekt cyklostezky Třebovice – Rybník podél řeky Třebovky.“*



3.2.3. Shrnutí průzkumu

Priority a jejich pořadí dle respondentů průzkumu jsou shrnuty v níže uvedené tabulce. Jako významné priority se ukázaly: Investice do infrastruktury, Opravy místních komunikací, Podpora životního prostředí, Podpora HZS a Rozvoj občanské vybavenosti. Jako nedůležité pak priority Činnost místní knihovny a komunitního centra, Péče o sakrální stavby, Investice do veřejných prostranství, Podpora místních spolků a Opravy veřejných budov.

Tabulka č. 14 - Priority rozvoje obce podle průzkumu

Pořadí priorit	Priorita	Průměrné hodnocení
1	Investice do infrastruktury	1,29
2	Opravy místních komunikací	1,41
3	Podpora životního prostředí	1,59
4	Podpora Hasičského záchranného sboru	1,81
5	Rozvoj občanské vybavenosti	1,81
6	Rozvoj sociální sféry	1,84
7	Podpora kultury	1,90
8	Podpora zaměstnanosti a vznik pracovních míst	2,08
9	Podpora sportovních aktivit	2,09
10	Rozvoj cestovního ruchu	2,12
11	Opravy veřejných budov	2,16
12	Podpora místních spolků	2,16
13	Investice do veřejných prostranství	2,19
14	Péče o sakrální stavby	2,47
15	Činnost místní knihovny a komunitního centra	2,48



4. ROZVOJOVÝ PLÁN OBCE

Strategická vize rozvoje obce Třebovice popisuje základní strategickou orientaci obce, která deklaruje, čeho chce obec realizací rozvojové strategie v daném časovém horizontu (tj. do roku 2030) dosáhnout.

Obec Třebovice se nachází v okrese Ústí nad Orlicí v Pardubickém kraji zhruba 6 km východně od České Třebové a zhruba 15 km jihovýchodně od okresního města. Za významnou může být považována poloha obce a její dostupnost, kterou zajišťují autobusové a vlakové spoje a pozemní komunikace, které obcí prochází. Nejvýznamnější dominantou obce je kostel svatého Jiří.

Jedním z primárních rozvojových cílů je rozvoj občanské vybavenosti a infrastruktury obce.

Vize:

Obec Třebovice:

- *Malebné prostředí nabízející kvalitní a stabilní zázemí pro život mladých i seniorů.*
- *Zelený život v obci v kontextu rozvoje životního prostředí.*
- *Pestrý spolkový život a kultura v obci.*
- *Obec s potenciálem dalšího rozvoje v oblastech bydlení, služeb, lesnictví, spolkového života a turistiky.*

Priority rozvoje obce se budou týkat především rozvoje občanské vybavenosti a infrastruktury obce.



4.1. SWOT analýza

Tabulka č. 15 - SWOT analýza

Silné stránky	Slabé stránky
<ul style="list-style-type: none">• Poloha v rámci Pardubického kraje• Dobrá dostupnost České Třebové (místní centrum vybavenosti).• Zeleň a kvalita životního prostředí• Dobrá dopravní obslužnost.• Občanská vybavenost	<ul style="list-style-type: none">• Infrastruktura v obci.• Nabídka komerčních služeb.• Stav místních pozemních komunikací
Příležitosti	Rizika
<ul style="list-style-type: none">• Turistický a rekreační potenciál.• Lokální identita, vztah obyvatel k obci a okolí.• Rozvoj v oblasti komunitního života.• Rozšíření spolkových a volnočasových aktivit.• Využití dotačních fondů.• Meziobecní spolupráce obcí.• Zachování tradičního rázu obce.• Budování cyklotras, turistických tras s ohledem na životní prostředí a okolní krajinu.	<ul style="list-style-type: none">• Nedostatek financí.• Vysoká administrativní zátěž. (dotačního řízení, v podnikání, v místní samosprávě).• Nízká podpora státu malých obcí.• V případě většího přílivu obyvatel do obce může nastat horší sociální identifikace obyvatelstva s místem bydliště.



4.2. Cíle a priority

Při zpracování této rozvojové strategie byl stanoven hlavní cíl rozvoje obce, který odpovídá výše uvedené strategické vizi.

Globální cíl je v souladu s celostátním pohledem na danou obec, charakterizuje výchozí situaci. A je stanoven takto: Obec Třebovice, **obec pro spokojený život a budování zázemí pro rodinu v malebném prostředí. Rozvoj obce s dobrou občanskou vybaveností, fungující technickou infrastrukturou, bohatým spolkovým životem.**

Cíle jednotlivých oblastí byly navrženy především s přihlédnutím k následujícím stanoviskům:

- současný profil regionu,
- strategická vize regionu,
- globální cíle regionu,
- SWOT analýzy,
- výsledky průzkumu názorů občanů,
- aktuální problémy obce,
- aktuální návrhy samosprávy obce.

Na globální cíl navazují strategické cíle, které se pak rozpadají do prioritních rozvojových os. Z tohoto je zřejmá provázanost a zpětná vazba na splnění předem stanoveného globálního cíle.

Strategické cíle představují ukazatel pro rozvoj dané obce a informace o stavu, kterého by mělo být dosaženo realizací navržených rozvojových aktivit. Strategické cíle se odvozují od vizí oblastí, globálního cíle a výsledků SWOT analýz.

Stanovení strategických cílů navazuje na výběr kritických oblastí a tvoří základ pro přijímání rozhodnutí o opatřeních a rozvojových aktivitách.

Strategickým cílem obce Třebovice je rozvíjet její potenciál.

Strategické cíle:

- Podpora spolkového a komunitního života.
- Rozvoj infrastruktury obce.
- Rozvoj občanské vybavenosti.
- Podpora životního prostředí.
- Rozvoj a podpora turistické infrastruktury.



Základní myšlenkou Strategického plánu rozvoje obce je usilovat o zkvalitnění života v obci s ohledem na různé potřeby obyvatel, s ohledem na životní prostředí a udržitelný rozvoj technické infrastruktury. Dále rozvoj a podpora drobného podnikání, rozvoj občanské vybavenosti.

Z tohoto cíle vyplynuly priority a opatření naplňující vizi. Jedná se o typické oblasti, které jsou zpravidla identifikovány a řešeny v regionech jako hlavní články jejich strategií. Prioritní oblasti rozvoje konkretizují střednědobé úkoly rozvoje dané oblasti. Navržené prioritní oblasti rozvoje by měly být výstižné (logické provázání se strategickými cíli), výběrové (koncentrace na danou oblast), provázané (zajištění synergetického efektu) a adresné (přesně stanovené, kdo bude garantem a realizátorem).

Zde přikládáme výčet prioritních oblastí rozvoje a dále následuje bližší popis prioritních oblastí rozvoje:

Tabulka č. 16 - Prioritní oblasti rozvoje v obci Třebovice

PRIORITA 1. Občanská vybavenost	1.1 Výstavba, oprava a rekonstrukce obecních budov
	1.2 Výstavba, oprava a rekonstrukce obecních bytů
	1.3 Výstavba, oprava a rekonstrukce školních budov
	1.4 Výstavba, rekonstrukce a údržba dětských hřišť a sportovišť
	1.5 Průběžná péče o historické a sakrální stavby
PRIORITA 2. Infrastruktura obce	2.1 Výstavba a rekonstrukce kanalizace
	2.2 Výstavba, oprava a obnova místních komunikací a cest
	2.3 Výstavba a rekonstrukce chodníků
	2.4 Rozšíření inženýrských sítí
	2.5 Výstavba a rekonstrukce veřejného osvětlení



PRIORITA 1. Občanská vybavenost

Strategický cíl:

Cílem tohoto opatření je zkvalitnit podmínky pro bydlení místních obyvatel, přilákat mladé lidi do obce, zkvalitnit a rozšířit nabídku občanské vybavenosti tak, aby byly zlepšeny životní podmínky obyvatel v obci. V dotazníkovém šetření se tato priorita umístila na paté pozici mezi nejdůležitějšími prioritami.

PRIORITA 1.1: Výstavba, oprava a rekonstrukce obecních budov

Popis priority 1.1: Výstavba, oprava a rekonstrukce obecních budov

V rámci této priority je cílem zlepšení stavu obecních budov. Toto opatření povede nejen ke zlepšení estetického vzhledu objektu a zvýšení kvality života v obci, ale také k významné úspoře zejména v případě zateplování vybraných budov. Mezi záměry obce je např. oprava budovy bývalého statku č.p. 2.

Aktivita vedoucí k naplnění priority 1.1:

- Projektová dokumentace
- Zabezpečení rizika/analýza rizik
- Posouzení zastupitelstvem
- Výběr zhotovitele a dozoru
- Vybudování potřebné infrastruktury v rámci tohoto opatření
- Realizace
- Kolaudace

Opatření bude realizováno v letech 2026-2030.



PRIORITA 1.2: Výstavba, oprava a rekonstrukce obecních bytů

Popis priority 1.2: Výstavba, oprava a rekonstrukce obecních bytů

V rámci této priority je cílem výstavba, oprava a rekonstrukce obecních bytů. Toto opatření povede k rozvoji bydlení v obci a přispěje k možnosti občanů žít v obci kvalitní život. Jedním ze záměrů obce je např. oprava obecních bytů v budově obecního úřadu.

Aktivity vedoucí k naplnění priority 1.2:

- Projektová dokumentace
- Zabezpečení rizika/analýza rizik
- Posouzení zastupitelstvem
- Výběr zhotovitele a dozoru
- Realizace
- Kolaudace

Opatření bude realizováno v letech 2025-2027.

PRIORITA 1.3: Výstavba, oprava a rekonstrukce školních budov

Popis priority 1.3: Výstavba, oprava a rekonstrukce školních budov

Cílem této priority je výstavba, oprava a rekonstrukce budov a prostorů náležících místní škole a školce. Realizace tohoto opatření přispívá ke kvalitnímu vzdělávání dětí a vede k celkovému zvýšení kvality nabízených služeb a tím i života v obci. Mezi záměry obce je např. rekonstrukce MŠ a oprava školního hřiště.

Aktivity vedoucí k naplnění priority 1.3:

- Projektová dokumentace
- Zabezpečení rizika/analýza rizik
- Posouzení zastupitelstvem
- Výběr zhotovitele a dozoru
- Realizace
- Kolaudace
- Provoz

Opatření bude realizováno v letech 2022-2023.



PRIORITA 1.4: Výstavba, rekonstrukce a údržba hřišť a sportovišť

Popis priority 1.4: Výstavba, rekonstrukce a údržba dětských hřišť a sportovišť

Cílem této priority je výstavba dětských hřišť a sportovišť. Toto opatření povede ke zlepšení možnosti sportovat v obci, vést aktivní životní styl a umožní rodinám s malými dětmi trávit volný čas pohybem na čerstvém vzduchu. Mezi záměry obce Třebovice je např. výstavba cykloparku.

Aktivity vedoucí k naplnění priority 1.4:

- Projektová dokumentace
- Zabezpečení rizika/analýza rizik
- Posouzení zastupitelstvem
- Výběr zhotovitele a dozoru
- Realizace
- Kolaudace
- Provoz
- Údržba

Opatření bude realizováno v letech 2023-2025.

PRIORITA 1.5: Průběžná péče o historické a sakrální stavby

Popis priority 1.5: Průběžná péče o historické a sakrální stavby

V rámci této priority je cílem průběžná péče o historické a drobné sakrální stavby. Toto opatření povede k obnově a zachování historických a drobných sakrálních staveb na území obce.

Aktivity vedoucí k naplnění priority 1.5:

- Projektová dokumentace
- Zabezpečení rizika/analýza rizik
- Posouzení zastupitelstvem
- Výběr zhotovitele a dozoru
- Realizace
- Kolaudace
- Údržba



Opatření bude realizováno v roce 2022.

PRIORITA 2. Infrastruktura obce

Strategický cíl: Vybudování místních komunikací a zlepšení technické infrastruktury v obci. Předmětem tohoto záměru je zejména rekonstrukce a modernizace místních komunikací a cest včetně dobudování systémů komunikací určených pro pěší přesun obyvatel a návštěvníků obce (chodníků). V dotazníkovém šetření se priorita „Investice do infrastruktury“ umístila na prvním místě. Dílčí část celku „Opravy místních komunikací“ respondenti vyhodnotili jako druhou nejdůležitější prioritu ze všech.

PRIORITA 2.1: Výstavba a rekonstrukce kanalizace

Popis priority 2.1: Výstavba a rekonstrukce kanalizace

Cílem tohoto opatření je vybudování a rekonstrukce kanalizační sítě. Kanalizace je důležitým prvkem v infrastruktuře obce, kterým se zvýší kultura bydlení alepší se životní prostředí v daném území. V připomínkové části dotazníkového šetření respondenti nejčastěji žádali právě o vybudování kanalizace.

Aktivity vedoucí k naplnění priority 2.1:

- Projektová dokumentace
- Zabezpečení rizika/analýza rizik
- Posouzení zastupitelstvem
- Výběr zhotovitele a dozoru
- Vybudování potřebné infrastruktury v rámci tohoto opatření
- Realizace
- Kolaudace
- Provoz

Opatření bude realizováno v letech 2025-2030.

PRIORITA 2.2: Výstavba, oprava a obnova místních komunikací a cest

Popis priority 2.2: Výstavba, oprava a obnova místních komunikací a cest



V rámci této priority je cílem výstavba, oprava a obnova sítě místních komunikací a cest. Toto opatření povede k zajištění bezpečnosti osob, silničního provozu a zvýšené mobility občanů i návštěvníků obce Třebovice a následnému zvýšení kvality života v obci. V dotazníkovém šetření se tato priorita umístila na druhém místě.

Aktivity vedoucí k naplnění priority 2.2:

- Projektová dokumentace
- Zabezpečení rizika/analýza rizik
- Posouzení zastupitelstvem
- Výběr zhotovitele a dozoru
- Vybudování potřebné infrastruktury v rámci tohoto opatření
- Realizace
- Kolaudace
- Provoz

Opatření bude realizováno v roce 2022.



PRIORITA 2.3 Výstavba a rekonstrukce chodníků

Popis priority 2.3: Výstavba a rekonstrukce chodníků

V rámci této priority je cílem výstavba nových a rekonstrukce stávajících chodníků v obci. Toto opatření povede ke zlepšení dopravní situace, zvýšení bezpečnosti chodců a ke zlepšení celkového vzhledu obce. Požadavek týkající se výstavby chodníků byl respondenty často zmiňován v připomínkové části dotazníkové průzkumu. Jedním ze záměrů obce je výstavba chodníku k ZŠ.

Aktivity vedoucí k naplnění priority 2.3:

- Projektová dokumentace
- Zabezpečení rizika/analýza rizik
- Posouzení zastupitelstvem
- Výběr zhotovitele a dozoru
- Vybudování potřebné infrastruktury v rámci tohoto opatření
- Realizace
- Kolaudace
- Provoz

Opatření bude realizováno v letech 2026-2027.

PRIORITA 2.4: Rozšíření inženýrských sítí

Popis priority 2.4: Rozšíření inženýrských sítí

V rámci této priority je cílem rozšíření stávajícího pokrytí inženýrských sítí, kterým se zvýší kultura bydlení alepší kvalita životní úrovně v obci. Jedním ze záměrů je např. zasítování pozemkových parcel.

Aktivity vedoucí k naplnění priority 2.4:

- Projektová dokumentace
- Zabezpečení rizika/analýza rizik
- Posouzení zastupitelstvem
- Výběr zhotovitele a dozoru
- Vybudování potřebné infrastruktury v rámci tohoto opatření
- Realizace



- Kolaudace
- Provoz

Opatření bude realizováno v letech 2025-2028.

PRIORITA 2.5: Výstavba a rekonstrukce veřejného osvětlení

Popis priority 2.5: Výstavba a rekonstrukce veřejného osvětlení

V rámci této priority je cílem modernizace veřejného osvětlení. Dále vybudování veřejného osvětlení nového typu v místech, kde doposud veřejné osvětlení nebylo. Toto opatření povede k zajištění bezpečnosti osob, silničního provozu, k ochraně veřejného a soukromého majetku a k dobré orientaci v obci Třebovice. V textových připomínkách občané hojně žádali o rozšíření veřejného osvětlení v obci.

Aktivity vedoucí k naplnění priority 2.5:

- Projektová dokumentace
- Zabezpečení rizika/analýza rizik
- Posouzení zastupitelstvem
- Výběr zhotovitele a dozoru
- Vybudování potřebné infrastruktury v rámci tohoto opatření
- Realizace
- Kolaudace
- Provoz

Opatření bude realizováno v letech 2027-2029.



5. MONITOROVACÍ UKAZATELE

Monitorovací ukazatele vyjadřují naplnění Strategického plánu (globálního cíle a strategických cílů). Zvolené ukazatele naplňují efektivitu realizace dílčích opatření a projektů a propojenost souvisejících aktivit. Vyhodnocení a porovnání ukazatelů bude vypovídat o rozvoji obce a naplňování zvolené strategie. V průběhu naplňování monitorovacích ukazatelů se může ukázat, že dané ukazatele se nedaří realizací zvolených aktivit naplnit. V této chvíli je nutné uvažovat o úpravě či změně v rámci naplňování Strategického plánu, a to prostřednictvím aktualizace Strategického plánu.

Monitorovací ukazatele budou navrženy až po schválení navržených strategických cílů Zastupitelstvem obce.

Zpracování Strategického plánu obce Třebovice má potřebu střednědobého programování při využívání různých dotačních titulů. Daná potřeba zdůrazňuje princip integrovaného přístupu k řešení problémů (průřez aktivit, víceoborové zaměření projektů). Proces postupného naplňování Strategického plánu se nazývá „implementace“.

6. IMPLEMENTACE STRATEGICKÉHO ROZVOJOVÉHO PLÁNU

Implementace je složitým a dlouhodobým procesem, který je závislý na těchto faktorech:

- politické vůli a otevřenosti vedení obce,
- jasných pravidel při naplňování Strategického plánu,
- organizační struktury,
- komunikaci, informovanosti a propagaci,
- kontrole,
- zpětné vazbě a dalších specifických faktorů.

Financování dílčích projektů je považováno vždy za klíčový problém v celém rozvojovém procesu. Praxe a zkušenosti však ukazují, že významným faktorem k naplňování Strategického plánu je promyšlenost, funkčnost celého systému a personální zajištění. Měl by být zaveden průhledný systém nakládání s veřejnými prostředky, se kterými nakládají důvěryhodní lidé. Jinak dochází ke kritice a zpochybňování účelnosti a efektivity vynakládaných finančních prostředků, což může být předmětem i různých sporů a diskuzí.



U většiny podporovaných projektů se předpokládá společné financování schválených projektů. Tím je myšleno kofinancování z rozpočtu obce, v některých případech doplněné o finanční podporu z jiných zdrojů (krajské dotace či dotace z EU). Předpokládá se, že se realizátoři budou ucházet o spolufinancování z různých finančních zdrojů (např. kraj, stát, EU či jiné).

Tím bude naplňován princip doplňkovosti „adicionality“, což znamená, že se finanční prostředky vynakládané z krajského, státního nebo EU rozpočtu budou doplňovat, nikoliv nahrazovat vlastní finanční prostředky na rozvoj obce.

Dále je doporučen princip koncentrace, který navrhuje cílené soustředění finančních prostředků jen pro nejproblémovější oblasti rozvoje, aby nedocházelo k jejich rozměšování do velkého množství malých projektů do různých oblastí.

Jednotlivá opatření Strategického plánu tak, jak jsou popsána pro příslušné kritické oblasti, jsou vzájemně propojena a při jejich realizaci musí být s tímto počítáno. Strategický plán je celek, který přinese výsledek pouze v případě, že budou rozhodující instituce a vlivní jednotlivci obce a regionu spolupracovat a svoje dílčí činnosti vzájemně propojovat a podporovat. Koordinace činností bude významnou součástí procesu implementace.

- Monitoring implementace a komunikace s okolím

Proces strategického plánování vyvolává určitou potřebu vyhodnocování toho, co má být dosaženo s porovnáním skutečně dosažených výsledků s Plánem. Tomuto procesu se obecně říká Monitoring. Monitorováním je také označováno průběžné hodnocení plnění Strategického plánu dle stanovených pravidel. Především se hodnotí finanční a fyzické ukazatele, kvalita a kvantita odvedené práce, hospodářské a sociální dopady, vliv projektů na životní prostředí, kvalitu života apod. O dílčích výsledcích je informováno Zastupitelstvo obce. V případě potřeby se provádí operativní změny při realizaci projektů či dokonce úprava celého nastaveného systému.

Smyslem celého monitoringu je sledování naplňování Strategického plánu a jeho cílů. Je nutné monitorovat, zda realizace konkrétních projektů přináší přímý vliv na žádané změny v rozvoji města a či je vhodné přehodnotit zvolenou cestu prostřednictvím aktualizace Strategického plánu, a přitom zvolit jinou cestu rozvoje.

Součástí celého systému je efektivní komunikace a vzájemná informovanost mezi jednotlivými organizačními složkami uvnitř i vně systému. Jde o dlouhodobý proces, který si vyžaduje odbornou péči a politickou vůli vrcholných představitelů obce a začleněných organizací. Do



této oblasti spadá i neustálá komunikace s krajem, státními úřady a ostatními subjekty jak uvnitř, tak i vně regionu. V tomto smyslu se jedná o organizace a podniky v zájmové sféře obce.

Patří sem také neustálá propagace a prezentace Programu rozvoje, osvěta široké veřejnosti a snaha o získání přízně a spolupráce veřejnosti při rozvoji obce.

Tímto bude naplňován princip partnerství, který zdůrazňuje aktivní spolupráci rozhodujících institucí v regionu. Pro efektivní partnerství je potřebné splnit řadu podmínek, ke kterým patří odborná a morální úroveň partnerů, vzájemný respekt a ochota ke kompromisním řešením. Ceněna je spolupráce veřejného a soukromého sektoru při řešení problémů ve společně užívaném území.



6.1. Vzor projektového listu

Pro identifikaci rozvojových projektů je navržen projektový list, který je závazně používán pro všechny rozvojové projekty obce. Bude používán jako závazný dokument v celém projektovém cyklu, zahrnující fázi přípravy, realizace, monitoringu a kontroly.

Níže předkládáme „vzor projektového listu“. V projektovém listu budou zaznamenány údaje k dílčímu projektu.

6.1.1. Projektový list

Tabulka č. 17 - Vzor projektového listu

Karta projektu č.1	
Název projektu:	
Investor / nositel projektu	Obec Třebovice
Odpovědná osoba	
Zařazení projektu do SP	
Popis projektu (cíle, aktivity a výstupy projektu)	
Připravenost projektu	
Investiční záměr	
Projektová dokumentace	
Doklady dle staveb. zákona	
Výběrové řízení	
Smlouva o dílo se zhotovitelem	
Odhad celkových nákladů	
Předpokládaná doba realizace	
Možnosti financování	
Dotační	
Z rozpočtu obce	
Z darů	
Z jiných zdrojů	
Ostatní – poznámky a připomínky	



7. NÁVRH NA FINANCOVÁNÍ

7.1. Financování a schopnost realizovat rozvojové projekty

Základní ekonomický axiom, že vždy bude existovat více potřeb a přání než zdrojů k jejich naplnění, platí i v regionálním rozvoji. K získání reálnějších představ o možnostech daného území, resp. jeho správy (vedení managementu), může dobře posloužit analýza finančních možností. Ta se může skládat z analýzy rozpočtu obce, identifikace běžných a investičních výdajů v minulosti a naplánované budoucnosti a identifikace volných prostředků. Dále je třeba posoudit schopnost obcí sdružovat prostředky (v rámci mikroregionu). V zásadě je cílem identifikovat vlastní zdroje použitelné na financování nebo kofinancování rozvojových projektů. Následně je třeba provést analýzu ostatních vnějších zdrojů financování, tedy možnosti, kde lze vratné nebo nevratné prostředky na rozvojové aktivity získat. V zásadě platí, že donor určuje pravidla použití svěřených fondů, a proto i pravidla financování mohou mít vliv na škálu realizovatelných činností.

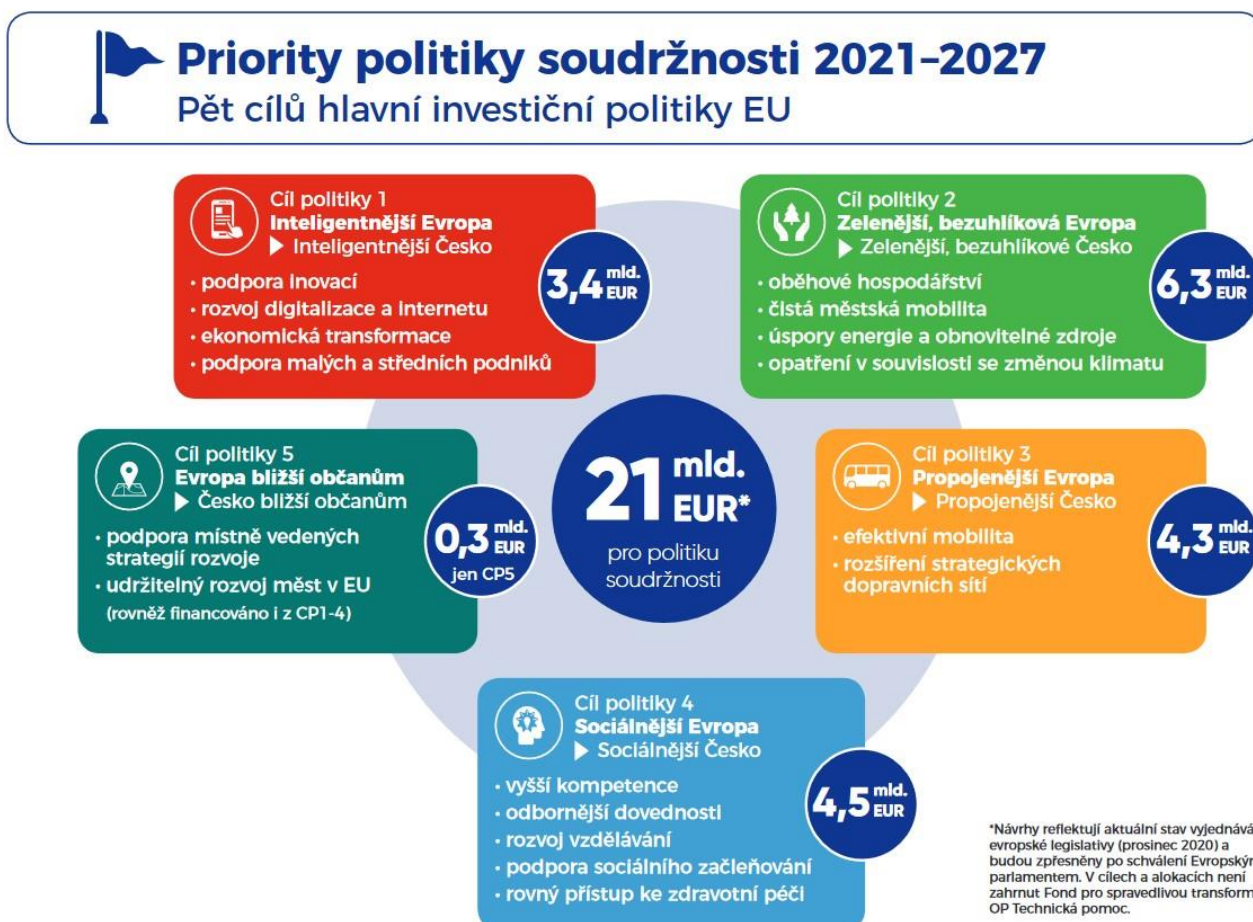
V neposlední řadě jde o posouzení vlastních schopností řízení rozvojových aktivit. Na jedné straně totiž stojí schopnost přicházet s inovativními projekty a úspěšně se ucházet o rozvojové fondy, ale na druhé straně stojí schopnost projektového managementu, tedy řízení projektů tak, aby bylo dosaženo naplánovaných výstupů, a aby výsledky naplňovaly původní očekávání.



7.2. Základní možnosti podpor

7.2.1. Programy pro programové období 2021-2027

Pro programové období 2021-2027 jsou připraveny nové programy, které budou spolufinancovány z Evropských strukturálních a investičních fondů (ESIF). Proces přípravy programů probíhá souběžně na úrovni EU a na národní úrovni.



Graf 1 – Priority, cíle a alokace financí investiční politiky EU v období 2021-2027

7.2.2. Národní operační programy

1. [OP Technologie a aplikace pro konkurenceschopnost](#), řízený Ministerstvem průmyslu a obchodu;
2. [OP Jan Amos Komenský](#), řízený Ministerstvem školství, mládeže a tělovýchovy;
3. [OP Zaměstnanost+](#), řízený Ministerstvem práce a sociálních věcí;
4. [OP Doprava](#), řízený Ministerstvem dopravy;
5. [OP Životní prostředí](#), řízený Ministerstvem životního prostředí;



6. [Integrovaný regionální operační program](#), řízený Ministerstvem pro místní rozvoj;
7. [OP Fond spravedlivé transformace](#), řízený Ministerstvem životního prostředí;
8. [OP Technická pomoc](#), řízený Ministerstvem pro místní rozvoj;
9. [OP Rybářství](#), řízený Ministerstvem zemědělství

7.2.3. Programy přeshraniční spolupráce

1. [Interreg V-A Česká republika - Polsko](#), řízený Ministerstvem pro místní rozvoj;
2. [Interreg V-A Slovenská republika - Česká republika](#), koordinovaný na území České republiky Ministerstvem pro místní rozvoj;
3. [Interreg V-A Rakousko - Česká republika](#), koordinovaný na území České republiky Ministerstvem pro místní rozvoj;
4. [Program přeshraniční spolupráce Česká republika - Svobodný stát Bavorsko](#), koordinovaný na území České republiky Ministerstvem pro místní rozvoj;
5. [Program spolupráce Svobodný stát Sasko - Česká republika](#), koordinovaný na území České republiky Ministerstvem pro místní rozvoj

7.2.4. Programy nadnárodní a meziregionální spolupráce

1. [Program nadnárodní spolupráce Interreg Central Europe](#), koordinovaný na území České republiky Ministerstvem pro místní rozvoj;
2. [Program nadnárodní spolupráce Interreg DANUBE](#), koordinovaný na území České republiky Ministerstvem pro místní rozvoj;
3. [Program meziregionální spolupráce INTERREG EUROPE](#), koordinovaný na území České republiky Ministerstvem pro místní rozvoj;
4. [Program meziregionální spolupráce ESPON](#), koordinovaný na území České republiky Ministerstvem pro místní rozvoj;
5. [Program meziregionální spolupráce INTERACT](#), koordinovaný na území České republiky Ministerstvem pro místní rozvoj;

Programy byly vymezeny v návaznosti na 5 tematických okruhů stanovených na národní úrovni, které představují „převodník“ mezi úrovní národních rozvojových priorit a cílů a prioritních os jednotlivých programů. Tyto okruhy se opírají o řádně zdůvodněné problémové



analýzy zpracované resorty, kraji a zástupci měst a obcí a byly podrobeny dlouhé, důkladné a detailní debatě a systematickému ověřování potřeb ze strany partnerů.

Programy jsou připravovány v gesci příslušných resortů a projednávány s relevantními partnery regionálními, lokálními, hospodářskými i sociálními a také se zástupci neziskového sektoru.

Koordinací přípravy programových dokumentů jak na úrovni ČR, tak i EU bylo [usnesením vlády č. 650 ze dne 31. srpna 2011](#) pověřeno Ministerstvo pro místní rozvoj ČR.

7.3. Doplnkové možnosti

V předchozí kapitole jsou uvedeny možnosti dotačních titulů a podpor na léta 2021–2027, převážně z prostředků Evropského společenství.

Obec Třebovice má možnost využít také řadu menších programů pod záštitou ministerstev České republiky, které vyhláší dotace vázané na konkrétní oblast podpory. Tyto programy jsou vyhlášovány průběžně a řeší aktuální potřeby obcí v daných letech.

Dnes jsou k dispozici také odborné poradenské vyhledavače, kde podle předmětu podpory nebo podle žadatele okamžitě vyhledá vyhlášený program. Mezi nejznámější např. www.edotace.cz, www.mmr.cz odkaz na fondy EU (webový portál o fondech financovaných z Evropské unie).

Důležitým zdrojem finančních zdrojů mohou být také mnohá partnerství v národních projektech a v projektech větších měst. Tyto projekty mohou také přinést obci pomoc pro určitou cílovou skupinu obyvatel.



8. DATABÁZE PROJEKTŮ

Databáze projektů tvoří samostatně svázanou část, jelikož se jedná o „živý materiál“, který bude průběžně doplňován a aktualizován v závislosti na požadavcích jednotlivých členů samosprávy obce.

Tabulka č. 18 - Databáze projektů

ČÍSLO	NÁZEV PROJEKTU	NÁKLADY V KČ	PRIORITA
1.	Výstavba a oprava obecních bytů (byty na OÚ)	5 000 000	Priorita 1 – Občanská vybavenost
2.	Oprava, výstavba, rekonstrukce mateřské školy (fasáda)	1 000 000	
3.	Výstavba dětských hřišť (cyklopark)	5 000 000	
4.	Průběžná péče o historické a drobné sakrální stavby	100 000	
5.	Opravy školního hřiště	2 000 000	
6.	Oprava č.p. 2 (budova bývalého statku)	30 000 000	
7.	Vybudování kanalizace	350 000 000	Priorita 2 – Infrastruktura obce
8.	Rozšíření inženýrských sítí (pozemkové parcely)	8 000 000	
9.	Oprava místních komunikací	5 000 000	
10.	Výstavba chodníků (dolní konec – ZŠ)	6 000 000	
11.	Výstavba či rekonstrukce veřejného osvětlení	2 000 000	

Tento dokument byl zpracován v roce 2021 společností Solutionist s.r.o. zastoupenou Ing. Miroslavem Kölblm.

Za Solutionist s.r.o.:

Ing. Miroslav Kölbl



SEZNAM MAP

Mapa č. 1 Administrativní členění Pardubického kraje	10
Mapa č. 2 Administrativní rozdělení okresu Ústí nad Orlicí	16
Mapa č. 3 Administrativní mapa SO ORP Česká Třebová	19
Mapa č. 4 Území obce Třebovice.....	22
Mapa č. 5 Mapa svazku obcí Region Orlicko - Třebovsko.....	27
Mapa č. 6 Mapa MAS Orlicko z.s.....	29
Mapa č. 7 Dopravní mapa obce Třebovice	41
Mapa č. 8 Vyznačení autobusových zastávek na území obce Třebovice.....	44
Mapa č. 9 Oblast turistického regionu Východní Čechy.....	52
Mapa č. 10 Turistická oblast Orlické hory a Podorlicko.....	56

SEZNAM OBRÁZKŮ

Obrázek č. 1 Pohled na obec Třebovice	22
Obrázek č. 2 Třebovický tunel z roku 1845	25
Obrázek č. 3 Tichá Orlice v Českotřebovské vrchovině	31
Obrázek č. 4 Železniční zastávka Třebovice	42
Obrázek č. 5 Nový Třebovický tunel	43
Obrázek č. 6 Hokejový klub HC SOREN Třebovice.....	51
Obrázek č. 7 Sportovní akce v obci Třebovice	51
Obrázek č. 8 Kostel sv. Jiří v obce Třebovice.....	58
Obrázek č. 9 Zámek Lanškroun	59
Obrázek č. 10 Mariánská hora u Horní Čermné.....	60
Obrázek č. 11 Zámek v Litomyšli	61
Obrázek č. 12 Pohled na město Litomyšl.....	61
Obrázek č. 13 Kamenný most v Jablonném nad Orlicí.....	62
Obrázek č. 14 Eduardův pramen u Lanškrounských rybníků	63
Obrázek č. 15 Zvonice v obci Semanín.....	64
Obrázek č. 16 Rozhledna na Strážném vrchu	65
Obrázek č. 17 Přírodní zahrada Králova zahrada.....	67
Obrázek č. 18 Přírodní rezervace Psí kuchyně.....	68
Obrázek č. 19 Přírodní rezervace Třebovské stěny.....	69



SEZNAM TABULEK

Tabulka č. 1 Základní informace o Pardubickém kraji	14
Tabulka č. 2 Základní informace o obci Třebovice	21
Tabulka č. 3 Celkový počet obyvatel v obci (vždy k 31. 12.).....	33
Tabulka č. 4 Počet sňatků a rozvodů v obci Třebovice (vždy k 31. 12.)	33
Tabulka č. 5 Vývoj a původ přírůstku a úbytku obyvatel obce Třebovice	34
Tabulka č. 6 Obyvatelstvo obce Třebovice podle nejvyššího ukončeného vzdělání (SLDB 2011).....	35
Tabulka č. 7 Přehled podnikatelských subjektů na území obce Třebovice dle převažující činnosti	36
Tabulka č. 8 Podnikatelské subjekty na území obce Třebovice podle právní formy	37
Tabulka č. 9 Přehled ekonomické aktivity obyvatel obce Třebovice.....	38
Tabulka č. 10 Nezaměstnanost v obci Třebovice v letech 2014 - 2019 (vždy k 31.12)	39
Tabulka č. 11 Druhy pozemků na území obce Třebovice.....	40
Tabulka č. 12 Domovní fond v obci Třebovice (SLDB 2011).....	47
Tabulka č. 13 Instituce občanské vybavenosti v obci Třebovice	49
Tabulka č. 14 - Priority rozvoje obce podle průzkumu.....	79
Tabulka č. 15 - SWOT analýza	81
Tabulka č. 16 - Prioritní oblasti rozvoje v obci Třebovice.....	83
Tabulka č. 17 - Vzor projektového listu.....	94
Tabulka č. 18 - Databáze projektů.....	99

SEZNAM GRAFŮ

Graf č. 1 - Vývoj počtu obyvatel v obci Třebovice.....	34
Graf č. 2- Priority rozvoje obce podle průzkumu.....	71
Graf č. 3 - Nejvýznamnější priority podle pohlaví respondentů	72
Graf č. 4 - Nejvýznamnější priority podle vzdělání respondentů	73
Graf č. 5 - Nejvýznamnější priority pro respondenty se základním vzděláním.....	74
Graf č. 6 - Nejvýznamnější priority pro respondenty se středoškolským vzděláním	74
Graf č. 7 - Nejvýznamnější priority pro respondenty s vysokoškolským vzděláním.....	74
Graf č. 8- Nejvýznamnější priority podle věku respondentů	75
Graf č. 9 - Nejvýznamnější priority skupiny 15-29 let	75
Graf č. 10 - Nejvýznamnější priority skupiny 30-49 let	76



Graf č. 11 - Nejvýznamnější priority skupiny 50-64 let	76
Graf č. 12 - Nejvýznamnější priority skupiny nad 65 let.....	77

POUŽITÉ ZDROJE DAT

Informace z webových stránek:

www.epusa.cz – elektronický portál územních samospráv

www.risy.cz – regionální informační servis

<http://rekos.psp.cz/> - Registr komunálních symbolů

www.czso.cz – Oficiální stránky Českého statistického úřadu

<http://portal.mpsv.cz> - Integrovaný portál Ministerstva práce a sociálních věcí

<http://aplikace.mvcr.cz/> - Aplikace ministerstva vnitra Adresy v České republice

<https://www.google.cz/maps/> - Mapy Google umožňují vyhledat místní firmy, zobrazit mapy a najít trasy

www.mapy.cz – Mapy Seznam.cz

<http://geoportal.jsdi.cz/> - Silniční a dálniční síť ČR k 1. 1. 2016

www.ziveobce.cz – Katalog firem v obcích

<http://wwwinfo.mfcr.cz/ares> - aplikace ARES Ministerstva financí

<https://www.pardubickykraj.cz/> - Oficiální stránky Pardubického kraje

<http://www.trebovice.cz/> – Oficiální stránky obce Třebovice

www.navylet.cz - Tipy na výlet a turistické atrakce v Čechách a na Moravě

Dokumenty

Informace o nezaměstnanosti v České republice k 30. 6. 2019. [online]. [cit. 2021-03-11].

Dostupné z: <https://portal.mpsv.cz/sz/stat/nz/mes>

Statistiky

Statistický lexikon obcí České republiky 2013. [online]. [cit. 2021-03-11]. Dostupné z:

<https://www.czso.cz/csu/czso/statisticky-lexikon-obci-2013-a8m6eyff20>

Databáze demografických údajů za obce ČR. [online]. [cit. 2021-03-11]. Dostupné z:

<https://www.czso.cz/csu/czso/databaze-demograficky-udaju-za-obce-cr>

Statistiky nezaměstnanosti z územního hlediska. [online]. [cit. 2021-03-11]. Dostupné z: [Z](#)

[územního hlediska \(mpsv.cz\)](http://uzemniho-hlediska.mpsv.cz)